

**ZAPROSZENIE DO UDZIAŁU
W
NIECODZIENNEJ LEKCJI HISTORII**

INTEGRACJA Z HISTORIĄ W TLE

Muzeum Czynu Zbrojnego
– miejsce łączące nowohuckich kombatantów
z Małopolskiej Fundacji
Dom Kombatanta RP Muzeum Czynu Zbrojnego
i osoby z niepełnosprawnościami
z Warsztatów Terapii Zajęciowej
Stowarzyszenia Pomocy Socjalnej Gaudium et Spes
na os. Górali 19 w Krakowie

Inicjatywa pn. „Integracja z historią w tle” jest współfinansowana ze środków europejskich w ramach projektu „Małopolski Ośrodek Koordynacji Ekonomii Społecznej - etap II”, realizowanego przez Regionalny Ośrodek Polityki Społecznej w Krakowie w ramach Regionalnego Programu Operacyjnego Województwa Małopolskiego na lata 2014-2020

Muzeum Czynu Zbrojnego to wyjątkowa placówka muzealna założona przez nowohuckich kombatantów z różnych środowisk, uczestników obu wojen światowych, powstania wielkopolskiego czy powstań śląskich. Jest owocem trudu bardzo wielu osób, ale oczywiście miało ono swoich liderów. Najważniejszym z nich był **kapitan Antoni Dałkowski**. Obecnie Muzeum należy do Małopolskiej Fundacji Dom Kombatanta RP Muzeum Czynu Zbrojnego. Od samego początku placówka ma swą siedzibę na Osiedlu Górali 23 w Krakowie. Stanowi ważny element na mapie Nowej Huty, współtworząc historię tej Dzielnicy.

Muzeum Czynu Zbrojnego to nie tylko miejsce pamięci, to także przestrzeń społecznej integracji i współpracy międzypokoleniowej. Tak jak niegdyś jednoczyło kombatantów, niezależnie od ich poglądów politycznych, wokół idei upamiętnienia losów i bohaterstwa polskiego oręża, tak teraz łączy mieszkańców Nowej Huty.

Od roku 2005 r. w Muzeum Czynu Zbrojnego działa jedna z pracowni Warsztatów Terapii Zajęciowej prowadzonych przez Stowarzyszenie Pomocy Socjalnej Gaudium et Spes z os. Górali 19, w ramach której osoby z niepełnosprawnościami zaangażowane są w obsługę tej placówki muzealnej, w tym pełnią rolę przewodników.

Współpraca Fundacji Dom Kombatanta RP Muzeum Czynu Zbrojnego oraz WTZ Gaudium et Spes to unikalny przykład oddolnego kreowania przestrzeni dla włączenia społecznego osób z niepełnosprawnościami, która zapewnia im możliwość aktywizacji zawodowej i sprzyja dążeniom do możliwie pełnego i samodzielnego życia.

Pragniemy zaprosić Państwa w progi tego szczególnego Muzeum.

Celem niniejszego materiału, stanowiącego krótką prezentację naszej działalności, jest zachęcenie nauczycieli i animatorów czasu wolnego do udziału wraz z podopiecznymi **w niecodziennej lekcji muzealnej, łączącej w sobie aspekt edukacji historycznej i walor integracyjny.**

Już teraz zapraszamy Państwa do kontaktu i rezerwacji terminów spotkania. Tymczasem, póki nie minie obecny trudny czas, zachęcamy do podróży w przeszłość z pomocą załączonych kart pracy.

Materiał, który Państwu przekazujemy, został opracowany przez Warsztaty Terapii Zajęciowej Stowarzyszenia Pomocy Socjalnej Gaudium et Spes, os. Górali 19 w Krakowie we współpracy z Małopolską Fundacją Dom Kombatanta RP Muzeum Czynu Zbrojnego w Krakowie, w ramach inicjatywy pt. „Integracja z historią w tle” dzięki wsparciu Województwa Małopolskiego – Regionalnego Ośrodka Polityki Społecznej w Krakowie.

Inicjatywa jest elementem projektu pn. „Małopolski Ośrodek Koordynacji Ekonomii Społecznej – etap II” realizowanego w ramach Regionalnego Programu Operacyjnego Województwa Małopolskiego na lata 2014-2020.

WAŻNE INFORMACJE ORGANIZACYJNE:

Pracownia obsługi Muzeum Czynu Zbrojnego proponuje lekcje muzealne o następującej tematyce:

- 1) Historia Muzeum Czynu Zbrojnego (geneza i działalność placówki jako przykład oddolnej inicjatywy społeczno-kulturalnej w powikłanej historii powojennego Krakowa);*
 - 2) Najważniejsze eksponaty Muzeum Czynu Zbrojnego (czołg IS-2, instrumenty nawigacyjne z ORP „Sęp”, pamiątki związane z życiem w nazistowskich obozach koncentracyjnych, sztandar ze szkoły powszechnej w Wołkowysku);*
 - 3) Najważniejsze postaci nowohuckiego środowiska kombatanckiego (Mieczysław Herod, Tadeusz Bieńkowicz, Józef Zubrzycki, Czesław Łotarewicz) jako ilustracja życiowych historii pierwszych mieszkańców Nowej Huty.*
- *Lekcja muzealna trwa 45 min. (z możliwością jej wydłużenia).*
 - *Standardowa, optymalna liczba uczestników spotkania to 20–25 osób.*
 - *Lekcje muzealne prosimy rezerwować z wyprzedzeniem ok. 7 dni przed planowanym terminem spotkania, pod numerem telefonu +48 696 729 125 lub pocztą elektroniczną: wzgorali@gaudiumetspes.pl*
 - *Co do zasady zajęcia są bezpłatne, lecz można złożyć dobrowolną darowiznę na utrzymanie Muzeum Czynu Zbrojnego do znajdującej się w Muzeum skarbonki.*

(UWAGA: Przepisy sanitarne w sytuacji epidemicznej wymuszają ograniczenie standardowej liczebności grupy zwiedzających oraz zachowanie innych obostrzeń, m.in. zasłanianie ust i nosa, dezynfekcja rąk przed wejściem do Muzeum).

Muzeum Czynu Zbrojnego w Krakowie – Nowej Hucie

Najważniejsze informacje

Muzeum Czynu Zbrojnego oficjalnie uruchomiono 9 maja 1970 roku jako oddolną inicjatywę społeczności lokalnej. Udało się w nim zgromadzić około 3000 eksponatów – pamiątek żołnierskich, należących do kombatantów.



Rozbudowa Muzeum



Muzeum aktualnie



Pierwsza sala muzealna

Aktualnie Muzeum składa się z trzech sal. W pierwszej z nich znajdują się fotografie blisko czterystu kombatantów, którzy przyczynili się do obecnego kształtu placówki. Już w trakcie tworzenia tej ekspozycji wiele z tych osób nie żyło, potem umierały następne i aż do maja 2018 roku byliśmy pewni, że żyje spośród nich jedna osoba – płk Mieczysław Herod (1918–2018). Do dzisiaj jednak zdarzają się sytuacje, iż ktoś przychodzi poszukać na tych zdjęciach swoich bliskich.

W pamięci uczestników Pracowni muzealniczej WTZ najbardziej utkwiło wspomnienie syna o matce i dziadku. Gdy syn odwiedzał Muzeum, P. Zofia Smoter, żołnierka I Armii Wojska Polskiego, nie żyła już od dziesięciu lat, choć obok jej zdjęcia nie było jeszcze czarnej wstążki. Urodziła się przed wojną we Lwowie jako córka zawodowego podoficera Wojska Polskiego. Gdy Niemcy zaczęli nacierać w kierunku Lwowa, ewakuowano szpital z chorymi, w którym pracował między innymi dziadek naszego gościa. Chorzy i personel szpitalny, uciekając przed Niemcami, wpadli w ręce Sowietów. Ci kazali personelowi pokazywać ręce, aby sprawdzić, czy mają je spracowane. Dziadek naszego gościa nie przeszedł testu pozytywnie, jego ręce pokazywały, że nie należał do „ludu pracującego miast i wsi”. Został zamordowany. Matka naszego gościa zaciągnęła się do wojska i szlak bojowy zakończyła w okolicach Szczecina. Po wojnie udała się do nowo powstającego miasta Nowa Huta.

Wśród osób będących pod opieką Fundacji Kombatantów jest m.in. Pani Łyziak, która za każdym razem z dumą pokazuje swoim koleżankom fotografię nieżyjącego już męża Zdzisława, a czyni to z takim wzruszeniem, jakby mąż dopiero co umarł, choć od jego śmierci minęło 30 lat.



Druga sala muzealna poświęcona jest m. in. walkom Polaków w wojnie obronnej 1939 roku, martyrologii w obozach koncentracyjnych oraz konspiracji pod niemiecką okupacją. Znajdziemy tu oryginalne instrumenty nawigacyjne z ORP „Sęp” czy sztandar organizacji legionowych sprzed II wojny światowej z gwoździem Aleksandry Piłsudskiej, drugiej żony Marszałka - eksponaty, których mogą Muzeum Czynu Zbrojnego pozazdrościć inne muzea.



Widok na drugą salę muzealną

Sztandar organizacji legionowych sprzed II wojny światowej

Koło sterowe „Sęp”

Trzecia sala muzealna opowiada natomiast o udziale polskich żołnierzy w walkach u boku aliantów na Zachodzie i na Wschodzie. Mamy tu więc oryginalną tablicę, którą mieszkańcy holenderskiej Bredy wręczyli w dowód wdzięczności pancerniakom generała Stanisława Maczka. Do zawitości naszych relacji ze Związkiem Radzieckim odnosi się historia sztandaru ze szkoły powszechnej z Wołkowyska, miasta przed wojną należącego do Polski, a po wojnie włączonego do Związku Radzieckiego.



Widok na trzecią salę Muzeum

Sztandar ze szkoły powszechnej z Wołkowyska

Mozaika Heleny Trzebiatowskiej

Muzeum Czynu Zbrojnego – miejsce łączące nowohuckich kombatantów i osoby z niepełnosprawnościami z Warsztatów Terapii Zajęciowej z os. Górali 19

Niemal wszyscy w Nowej Hucie kojarzą czołg, który znajduje się na osiedlu Górali w pobliżu Teatru Ludowego. Nie wszyscy natomiast zdają sobie sprawę z tego, iż czołg jest obiektem numer 1 Muzeum Czynu Zbrojnego, które jest wyjątkową placówką muzealną założoną przez nowohuckich kombatantów z różnych frontów: I wojny światowej, powstań wielkopolskiego i śląskiego oraz II wojny światowej. Placówka należy do Małopolskiej Fundacji Dom Kombatanta RP Muzeum Czynu Zbrojnego i od samego początku istnienia znajduje się na osiedlu Górali 23 w Krakowie. Na co dzień natomiast obsługiwana jest przez Pracownię obsługi Muzeum Czynu Zbrojnego Warsztatów Terapii Zajęciowej Stowarzyszenia Pomocy Socjalnej Gaudium et Spes z osiedla Górali 19, czyli przez osoby z niepełnosprawnościami. Uczestnicy pracowni pełnią zadania przewodników po ekspozycjach Muzeum.

Tak początki współpracy Warsztatów z Fundacją kombatantów oraz jej cele wspomina dyrektor WTZ p. Jolanta Janas:

„Organizatorzy i prowadzący Muzeum Czynu Zbrojnego czasy swojej młodości mają już za sobą. Wiek i niejednokrotnie stan zdrowia ograniczył pełne zaangażowanie Kombatantów w działalność Muzeum. Cenne zbiory Muzeum, pamiątki kombatantów stwarzają niepowtarzalne możliwości edukacyjne dla młodzieży, a także stanowią wartościowy przekaz dla turystów i pasjonatów historii.

W 2005 roku w czasie rozmowy Prezesa Fundacji pana Sławomira Pietrzyka ze mną jako dyrektorem Warsztatów Terapii Zajęciowej z os. Górali 19 w Krakowie powstał pomysł współpracy pomiędzy Małopolską Fundacją Dom Kombatanta RP Muzeum Czynu Zbrojnego a Warsztatami Terapii Zajęciowej Stowarzyszenia Pomocy Socjalnej Gaudium et Spes. W ramach tego projektu uczestnicy Warsztatów pod okiem terapeuty przejęli zadanie codziennej pracy na rzecz Muzeum i udostępnianie zbiorów zwiedzającym. Uczestnicy Pracowni muzealniczej zajmują się bieżącym utrzymaniem czystości w pomieszczeniach i dbają o eksponaty. Pod nadzorem terapeuty sami poszerzają wiedzę z zakresu historii i patriotyzmu oraz przygotowują teksty z informacjami, które przekazują zwiedzającym. W ten sposób osoby z niepełnosprawnościami nabywają umiejętność współpracy w grupie, znalezienia się w różnych sytuacjach społecznych oraz komunikacji z osobami obcymi zwiedzającymi placówkę. Jest to więc cenna inicjatywa integracyjna.

Uczestnikami Warsztatów są osoby z niepełnosprawnością intelektualną. Udział w tym projekcie jest dla nich wspaniałą formą rehabilitacji społecznej i zawodowej. Z drugiej zaś strony kombatanci mają poczucie kontynuacji ich dzieła i kontaktu międzypokoleniowego. Taka współpraca jest wyjątkowym przykładem połączenia terapii i integracji z realizacją misji instytucji kultury.

Proponowany pakiet zajęć ma na celu promocję tego innowacyjnego przedsięwzięcia.”



Jacek w trakcie oprowadzania



Ania z gośćmi Muzeum



Pracownia obsługi Muzeum Czynu Zbrojnego z gościem Muzeum

Rokrocznie Muzeum Czynu Zbrojnego odwiedzane jest przez blisko dwa tysiące osób, z czego około połowę stanowią członkowie grup zorganizowanych (uczniowie szkół i słuchacze studiów wyższych, przedszkolaki, a także uczestnicy spotkań w Klubie Integracji Społecznej, pokrewnej WTZ instytucji wsparcia). Ponadto uczestnicy pracowni mają sposobność spotkać się z zagranicznymi gośćmi, w tym z tak odległych krajów jak Nowa Zelandia, Argentyna, Kanada czy Japonia. Uczestnicy Pracowni muzealniczej towarzyszą gościom odwiedzającym Muzeum, a w licznych przypadkach sami ich oprowadzają. Bardzo wielu gościom muzeum spodobało się to, iż osoby z niepełnosprawnościami były ich przewodnikami. Uznanie dla tej inicjatywy płynie też od gości zagranicznych, którzy słuchali wypowiedzi przygotowanych przez uczestników po polsku i przetłumaczonych później na język obcy. Niektórzy z nich podkreślali, że to dobra inicjatywa, z którą dotąd się nie spotkali w swoich podróżach po świecie. Świadczą o tym wpisy do ksiąg pamiątkowych Muzeum, a w szczególności relacja z wizyty w Krakowie gości z Hiszpanii.

POZDRO od POLONIJNYCH
KOMBATANTÓW = ANTYPODÓW



DZIĘKI ZA PAMIĘĆ O NAS!

Janek 17.07.18



Dziękuję co do spędzony czas w muzeum. 01.06.2018
Fedorow

Земляныя сэрцы, - бярэцемя!!! Некаторыя зацямналі
нчыбыбозы, укабачылі бераманам уа, змачылі.
Сарганам уфубат у Рэссу.

Мікае Аугуеб, г. Сярпучоу, Р
07.06.2018.

Wpis polskich kombatantów osiadłych w Australii

Wpis gościa z Sierpuchowa w Rosji

Dziękujemy za oprowadzenie Hani Jackson.
Rojek Klaudia 21.11.2018.

8/11/18 Бел муро, отима гуди белліссіма
спігэзоні. Іду

BESÖK FRÅN SVERIGE!
TACK FÖR EN INTERESSANT UTSTÄLLNING
MYCKET INTERESSANT!

31.08.2018 Чыты арыя прад бохатрамі валонжымі о вольна Польска
чыты арыя прад тымі, котры агромалілі скарлітыве
п'аміоткі, експанаты з таўстых аб'ектах арыя
Сарганам уфубат у Рэссу. Сітэчкі, баміні Рэсу
агномалілі, прыбілілі нам кутоні Талка гопак
згномалілі експанаты.

Спаады большае жа закарпачылі, бела
ошы поубавалельна і цікава.
Сарган амк арыя са ірэдзі п'аміот арыя
аар арыя. Сітэчкі п'аміот арыя арыя арыя

З г'рбкім скарлітыве
і арыячымі, акавілі арыя
з арыячымі: Амеліа, баміні
і арыячымі

Wpis gości ze Szwecji

Wpis akcentujący rolę przewodnika z niepełnosprawnością

Wpis ze strony Facebook: @WTZGorali19 z 3 kwietnia 2020 r.:

„Dzień dobry, chcielibyśmy Wam dzisiaj przedstawić historię korespondencji, jaka nawiązała się między Pracownią muzealniczą WTZ os. Górali a parą zwiedzających z Hiszpanii.

2 stycznia 2020 roku do Muzeum Czynu Zbrojnego zawitała para Hiszpanów z Nawarry, z miejscowości La Txantrea. Nasi uczestnicy z Pracowni obsługi Muzeum Czynu Zbrojnego oprowadzili ich po ekspozycji, a prezentacja była tłumaczona na język hiszpański, dzięki czemu goście mogli się wyczerpująco zapoznać z eksponatami. Po kilku tygodniach nasi hiszpańscy goście przysłali obszerną relację ze swej wizyty oraz zdjęcia¹”.



¹ <https://www.facebook.com/WTZGorali19/posts/1286716974869217>

Pracownia Muzealnicza z gośćmi z Hiszpanii z La Txantrea

Drodzy Przyjaciele z Nowej Huty,
chcielibyśmy przekazać Wam pozdrowienia z Pampeluny (Navarra, Hiszpania) i podzielić się z Wami naszymi wspomnieniami z wizyty w Waszym Muzeum.

Owego dnia, kiedy staliśmy obok czołgu i patrzyliśmy na tablicę informacyjną z godzinami otwarcia Muzeum, nagle otworzyły się drzwi i w pojawiła się w nich kobieta, która w doskonałym polskim (przypuszczam) i za pomocą gestów zapraszała nas głośno do wejścia do środka. Nie mogliśmy się zdecydować, ale w końcu weszliśmy.

Zaraz potem zobaczyliśmy kilku młodych ludzi, którzy ruszyli w naszym kierunku. Z grupy wyszedł jakiś człowiek, który ku naszemu zaskoczeniu zwrócił się do nas po hiszpańsku, i powiedział, że te młode osoby chciałyby pokazać nam zbiory Muzeum. Oczywiście, zachwyceni, przyjęliśmy zaproszenie. Wtedy pojawił się młody chłopak (niestety nie umiem napisać jego imienia) i z zeszytu przewodnickiego, który sobie sam przygotował, zaczął prezentować informacje o eksponatach.

Zostaliśmy wyczerpująco poinformowani o historii każdego przedmiotu, który jest wystawiany w Muzeum. Możliwość wysłuchania historii zwykłych ludzi była dla nas czymś bardzo poruszającym. Zazwyczaj muzea poświęcone są „ludziom wielkim”, takim jak generałowie czy politycy. Natomiast w tym muzeum bohaterami są zwykli, normalni ludzie, jak nasi sąsiedzi. Dowiedzieliśmy się o ich udziale w drugiej wojnie światowej lub ich strasznych przeżyciach w obozach koncentracyjnych. To było wzruszające i pouczające. Po zwiedzeniu Waszego Muzeum wiemy więcej o Waszej historii. Wielkie dzięki za Waszą pracę.

Nowa Huta to nie jest zwyczajowy kierunek turystyczny, ale ja osobiście bardzo chciałem poznać tę dzielnicę, gdyż nie mogę uniknąć porównań z moją własną, która nazywa się Txantrea i znajduje się w Pampelunie. Jej budowa rozpoczęła się w 1950 roku. W owym czasie Hiszpania rządzona była przez totalitarny reżim na czele z generałem Franco. Reżim ów podjął decyzję o wybudowaniu nowej dzielnicy dla robotników. Dla tego celu znalazł teren, opracował plany, ale postawił warunek, że ci, którzy chcą wprowadzić się do przyszłych mieszkań, muszą sami je zbudować. W tamtym czasie mój tata pracował w fabryce i po zakończeniu dniówki udawał się w towarzystwie wielu innych robotników na ten pusty jeszcze plac budowy, gdzie z wielkim wysiłkiem, ale i wielkimi marzeniami wybudowano najlepszą dzielnicę na świecie - Txantrea.

Jeśli dobrze się przyjrzeć, to jest wiele podobieństw między Nową Hutą i Txantrea. Obie były przeznaczone dla robotników, obydwie są mniej więcej rówieśniczkami, obie powstały z inicjatywy ówczesnych reżimów totalitarnych i, koniec końców, obydwie były (i są) bardzo kreatywne, niespokojne i krytyczne wobec niedemokratycznych rządów. Tak w Txantrei, jak i w Nowej Hucie obserwowaliśmy ruchy kontestacyjne, niepokoje społeczne, wiele policyjnych szarż, doświadczyliśmy represji. Dzielnice zostały wybudowane po to, by reżimy totalitarne miały się czym chlubić, a tymczasem mieszkańcy obu dzielnic wielokrotnie buntowali się przeciwko niesprawiedliwości. Jeśliby ówcześni komunistyczni przywódcy w Polsce i faszystowscy w Hiszpanii wiedzieli o ludowym sprzeciwie, jaki rozwinie się w tych dzielnicach, to zrezygnowaliby z ich budowy.

Serdeczne pozdrowienia od Waszych przyjaciół z Txantrei.

Było nam miło, że Was poznaliśmy. Was i Waszą niewiarygodną pracę nad przekazywaniem własnej historii.

Z dozągoną pamięcią Herminio Uzbeda²

² <https://www.facebook.com/WTZGorali19/posts/1286722768201971>



Współpraca WTZ z kombatantami nie ogranicza się jedynie do codziennej troski o muzeum. Kombatanci w ciągu roku spotykają się z okazji Świąt Wielkanocnych czy Bożego Narodzenia bądź rocznic wybuchu II wojny światowej, jej zakończenia czy odzyskania niepodległości. Przygotowanie spotkania często przekracza możliwości osób w bardzo podeszłym już wieku i wtedy to uczestnicy innych pracowni WTZ wraz z terapeutami wkraczają do działania. Uczestnicy WTZ przygotowują salę konferencyjną na te wydarzenia, a polega to między innymi na ustawianiu odpowiedniej liczby stołów i krzeseł, nakryciu ich oraz podłączeniu nagłośnienia. Najważniejsze jednak to przygotowanie zamówionych przez kombatantów tradycyjnych posiłków świątecznych, a potem obsługa kelnerska tychże spotkań.



Każdego roku we wrześniu wiele placówek kulturalnych z Nowej Huty włącza się w organizowane przez nowohucki oddział Muzeum Krakowa wydarzenie „Zajrzyj do Huty”. Robią to również Warsztaty Terapii Zajęciowej wraz z Muzeum Czynu Zbrojnego. Pracownia muzealnicza przygotowuje we współpracy z kombatantami stosowną wystawę, która wzbogaca stałe ekspozycje Muzeum, a także oprowadzają zwiedzających po Muzeum oraz dla rodzin z dziećmi organizują quizy i zabawy, które korespondują z tematem przewodnim przygotowanej na dany rok wystawy.



Przygotowania do Zajrzyj do Huty 2017



Zajrzyj do Huty 2017



Zajrzyj do Huty 2019

W roku 2020 uczestnicy Pracowni muzealniczej pod okiem terapeuty oraz we współpracy z kierownictwem Małopolskiej Fundacji Dom Kombatanta RP Muzeum Czynu Zbrojnego przygotowali wystawę poświęconą 50-tej rocznicy oficjalnego otwarcia Muzeum Czynu Zbrojnego. Z przygotowanymi materiałami można obecnie na co dzień zapoznać się w siedzibie Muzeum.



Wystawa 50 lat najstarszego muzeum w Nowej Hucie – Muzeum Czynu Zbrojnego

KARTA DLA UCZNIĄ

Antoni Dałkowski - inicjator Muzeum Czynu Zbrojnego w Krakowie



Antoni Dałkowski urodził się w Rawiczu w 1923 roku. Przed wybuchem wojny należał do Związku Harcerstwa Polskiego, a podczas okupacji do jego kontynuacji – Szarych Szeregów. Wziął udział w walkach w szeregach I Armii Wojska Polskiego, a przy forsowaniu Wału Pomorskiego został ciężko ranny.

Po demobilizacji organizował życie sportowe w wielu miejscowościach. W 1952 roku przyjechał do Nowej Huty. Już od 1953 roku udzielał się w środowisku nowohuckich kombatanów. Uważał, że wojenne zasługi tych ludzi nie powinny pójść w zapomnienie. W 1960 roku dzięki inicjatywie Dałkowskiego dyrekcja Huty im. Lenina przekazała budynek na os. Górali 23 na działalność kulturalną i kombatancką. Tak powstał Klub i Izba Pamiątek i Tradycji. Zorganizowana przez kpt. Dałkowskiego 15 lipca 1968 roku wystawa pamiątek żołnierskich pt. „Hutnicy 25 lat temu” była zalążkiem przyszłego Muzeum Czynu Zbrojnego. Dałkowski chciał stworzyć miejsce, w którym będą gromadzone części umundurowania, fotografie i wspomnienia z okresu walki z okupantem. Oficjalnie muzeum zostało otwarte w dniu 9 maja 1970 roku. Do tego czasu udało się zgromadzić w nim około trzech tysięcy eksponatów.

KARTA DLA UCZNIĄ

Antoni Dańkowski był bardzo zaangażowany w pozyskiwanie eksponatów do Muzeum. Dzięki jego zabiegom do Huty został sprowadzony **czołg IS-2**.



Czołg w latach 70-tych XX w.



Czołg obecnie

KARTA DLA UCZNIA

Antoni Dałkowski organizował również rajdy szlakami walk, podczas których zbierano ziemię z pól bitewnych do **urn** przygotowanych przez kombatantów-hutników. Do dzisiaj urny te można zobaczyć w pierwszej sali Muzeum.



Pobieranie ziemi do urn

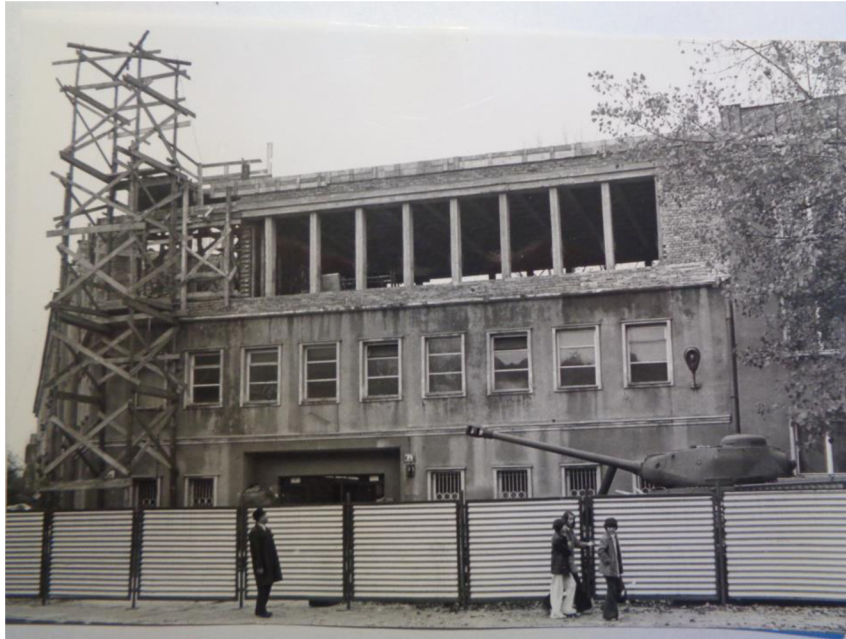


Konsul Francji przekazuje urnę z ziemią



Obecny wygląd urn w Muzeum Czynu Zbrojnego

KARTA DLA UCZNIĄ



Rozbudowa Muzeum

Antoni Dałkowski był inicjatorem rozbudowy Muzeum. W latach 1977–1979 dokonano modernizacji budynku, dobudowując drugie piętro, gdzie została urządzona sala konferencyjna na 160 miejsc. Salę konferencyjną ozdobiono alegoryczną mozaiką pt. „Droga do Wolności”, zaprojektowaną i wykonaną przez artystkę plastyczkę Helenę Trzebiatowską.



Mozaika Heleny Trzebiatowskiej

KARTA DLA UCZNIĄ

Wśród przyznanych Antoniemu Dańkowskiemu odznaczeń wojskowych jest Order Wojenny Virtuti Militari V klasy. Jest to najwyższe polskie odznaczenie wojenne, które nadawane jest za wybitne zasługi bojowe. Jest on jednym z najstarszych orderów wojennych na świecie. Order został ustanowiony przez króla Stanisława Augusta Poniatowskiego 22 czerwca 1792 r. dla uczczenia zwycięstwa w bitwie pod Zieleńcami.



Krzyż Srebrny Orderu Virtuti Militari V klasy

KARTA DLA UCZNIĄ

1. Jak się nazywa muzeum, które zwiedzacie?
 - a. Muzeum Powstania Warszawskiego
 - b. Muzeum Czynu Zbrojnego
 - c. Muzeum Armii Krajowej
2. Kto uznawany jest za twórcę zwiedzanego muzeum?
 - a. Antoni Dałkowski
 - b. Mieczysław Herod
 - c. Zygmunt Berling
3. Podaj nazwę czołgu, który znajduje się przed budynkiem muzeum?
 - a. czołg średni T-34
 - b. czołg ciężki IS-2
 - c. Sherman
4. Znajdź i zapisz różnice, porównując aktualną fotografię czołgu z tą z lat 70-tych XX w.
.....
5. Jak się nazywa pojemnik, w którym przechowywana jest ziemia z pól bitewnych?
 - a. kapsuła
 - b. urna
 - c. szkatuła
6. Zaprojektuj swój własny Order Wojenny.

KARTA DLA UCZNIA

Zadania dla uczniów:

1. Znajdź w swej najbliższej okolicy miejsca związane z martyrologią jej mieszkańców; dowiedz się, kto, kiedy poniósł śmierć, kto był sprawcą zbrodni, jakie były okoliczności historyczne tego wydarzenia.
2. Zrób zdjęcia tego miejsca.
3. Nagraj film z rozmowy z przechodniami o tym miejscu i przekonaj się, czy jest ono im znane, czy też popadło w zapomnienie.
4. Jeżeli miejsce jest zaniedbane, spróbuj ze znajomymi uporządkować je albo zainteresuj jego stanem odpowiednie służby. Dowiedz się, które to służby odpowiadają za stan takich obiektów.