

Urząd Miasta Krakowa  
Wydział Edukacji

*Oświata krakowska w roku szkolnym 2009/10*

Kraków, 29 stycznia 2010 r.

<b>Wstęp.....</b>	<b>4</b>
<b>I. Wychowanie przedszkolne. ....</b>	<b>6</b>
1. Definicja sektora. ....	6
2. Stan sektora. ....	6
1) Dane statystyczne. ....	6
2) Baza. ....	8
3) Personel.....	8
4) Stopień zaspokojenia potrzeb. ....	9
5) Demografia i prognozy na przyszłość.....	10
6) Finanse.....	12
<b>II. Szkoły podstawowe i gimnazja. ....</b>	<b>13</b>
1. Definicja sektora. ....	13
2. Stan sektora. ....	13
1) Dane statystyczne. ....	13
2) Baza szkół.....	15
3) Personel.....	15
4) Stopień zaspokojenia potrzeb. ....	17
5) Demografia i prognozy na przyszłość.....	17
6) Finanse.....	19
<b>III. Szkoły ponadgimnazjalne. ....</b>	<b>21</b>
1. Definicja sektora. ....	21
2. Stan sektora. ....	22
1) Dane statystyczne. ....	22
2) Baza. ....	24
3) Personel.....	24
4) Stopień zaspokojenia potrzeb. ....	26
5) Kształcenie zawodowe w aspekcie rynku pracy. ....	26
6) Demografia i prognozy na przyszłość.....	30
7) Finanse.....	31
<b>IV. Szkoły muzyczne. ....</b>	<b>33</b>
1. Definicja sektora. ....	33
2. Stan sektora. ....	33
1) Dane statystyczne. ....	33
2) Baza. ....	34
3) Personel.....	34
4) Finanse.....	35
<b>V. Placówki oświatowo-wychowawcze. ....</b>	<b>36</b>
1. Definicja sektora. ....	36
2. Stan sektora. ....	36
1) Dane statystyczne. ....	36
2) Baza. ....	38
3) Personel.....	38
4) Stopień zaspokojenia potrzeb. ....	40
5) Demografia i prognozy na przyszłość.....	40
6) Finanse.....	40
<b>VI. Kształcenie specjalne i integracyjne.....</b>	<b>41</b>
1. Definicja sektora. ....	41
2. Stan sektora.....	43
1) Dane statystyczne. ....	43
2) Baza. ....	48
3) Personel.....	49
4) Stopień zaspokojenia potrzeb. ....	50
5) Demografia i prognozy na przyszłość.....	50
6) Finanse.....	51
<b>VII. Poradnictwo psychologiczno-pedagogiczne. ....</b>	<b>52</b>
1. Definicja sektora. ....	52
2. Stan sektora. ....	53
1) Dane statystyczne. ....	53
2) Baza. ....	56

3) Personel.....	56
4) Finanse.....	57
5) Sieć poradni psychologiczno-pedagogicznych .....	57
<b>VIII. Obsługa finansowo-księgowa szkół i placówek. ....</b>	<b>58</b>
1. Definicja sektora. ....	58
2. Stan sektora. ....	58
1) Dane statystyczne. ....	58
2) Baza. ....	60
3) Finanse.....	60

## Wstęp.

Gmina Miejska Kraków w roku szkolnym 2009/10, realizując zadania gminy i powiatu, prowadzi 557 różnego typu szkół i placówek oświatowych umiejscowionych w 350 jednostkach organizacyjnych oraz od 1 stycznia 2010 r. Zespół Ekonomiki Oświaty w Krakowie.

Realizując zadania **gminy** Miasto Kraków prowadzi:

- 112 przedszkoli oraz 3 przedszkola specjalne,
- 97 szkół podstawowych (w tym 14 szkół integracyjnych lub prowadzących oddziały integracyjne i 13 szkół sportowych lub z oddziałami sportowymi),
- 56 gimnazjów dla młodzieży (w tym 11 gimnazjów integracyjnych lub z oddziałami integracyjnymi, 11 gimnazjów sportowych lub z oddziałami sportowymi, 2 gimnazja z oddziałami przysposabiającymi do pracy),
- 1 gimnazjum dla dorosłych.

Wykonując zadania **powiatu** Miasto Kraków prowadzi:

- 16 szkół podstawowych specjalnych,
- 16 gimnazjów specjalnych,
- 22 szkoły ponadgimnazjalne specjalne (2 licea ogólnokształcące, 1 liceum ogólnokształcące uzupełniające, 2 licea profilowane, 2 technika, 1 technikum uzupełniające, 5 szkół zasadniczych zawodowych, 9 szkół przysposabiających do pracy),
- 3 szkoły policealne specjalne,
- 107 szkół ponadgimnazjalnych dla młodzieży (37 {34 ma nabór} liceów ogólnokształcących, 19 {9 ma nabór} liceów profilowanych, 26 {25 ma nabór} techników, 25 {17 ma nabór} szkół zasadniczych zawodowych),
- 16 {1 ma nabór} techników uzupełniających dla absolwentów zasadniczych szkół zawodowych,
- 17 {4 ma nabór} szkół policealnych dla młodzieży,
- 52 szkoły dla dorosłych na podbudowie gimnazjum, szkoły zasadniczej lub liceum ogólnokształcącego (5 {2 mają nabór} liceów ogólnokształcących, 4 {1 ma nabór} licea ogólnokształcące uzupełniające, 1 {brak naboru} liceum profilowane, 3 {2 mają nabór} technika, 23 {11 ma nabór} technika uzupełniające, 2 {1 ma nabór} szkoły zasadnicze, 14 {10 ma nabór} szkół policealnych),
- 3 szkoły muzyczne I stopnia,
- 1 szkołę muzyczną II stopnia,
- 1 ogólnokształcącą szkołę muzyczną,
- 5 międzyszkolnych ośrodków sportowych,
- 2 międzyszkolne baseny pływackie,
- 3 bursy,
- 8 poradni psychologiczno-pedagogicznych,
- 11 młodzieżowych domów kultury,
- Młodzieżowy Ośrodek Wychowawczy,
- 2 schroniska młodzieżowe (jednosezonowe),
- Centrum Kształcenia Ustawicznego,
- Centrum Kształcenia Praktycznego,
- 20 internatów zlokalizowanych w specjalnych ośrodkach szkolno-wychowawczych (9) i w zespołach szkół (11).

Ponadto gmina prowadzi ewidencję szkół i placówek niepublicznych, wydaje osobom prawnym lub fizycznym zezwolenia na założenie publicznych szkół i przedszkoli oraz udziela dotacji dla tych szkół i placówek.

W Krakowie, w roku szkolnym 2009/2010 (stan na 31 grudnia 2009 r.) jest zarejestrowanych 411 szkół i placówek różnego typu, z czego 304 są dotowane przez gminę (76 przedszkoli, 32 szkoły podstawowe, 38 gimnazjów, 149 szkół ponadgimnazjalnych i na podbudowie szkoły zasadniczej dla młodzieży i dorosłych oraz 9 placówek innego typu).

Do samorządowych szkół i przedszkoli w roku szkolnym 2009/10 uczęszcza 101 018 dzieci, młodzieży i dorosłych (w tym 486 uczniów szkół przyszpitalnych), natomiast do szkół i przedszkoli prowadzonych przez inne organy uczęszcza 29 428 uczniów. W sumie jest to 130 446 uczniów (132 134 w roku szkolnym 2008/09).

W roku szkolnym 2009/10 w szkołach samorządowych nauczyciele zatrudnieni są na 11 193,12 etatu (12 654 osoby), z tego 94,6% to nauczyciele o najwyższych kwalifikacjach. Najwyższy stopień awansu zawodowego - nauczyciela dyplomowanego - posiada 52% nauczycieli.

Na realizację zadań w zakresie edukacji (działy 801 i 854), razem z inwestycjami, Miasto wydatkowało w roku 2008 kwotę 924,1 mln zł (w roku 2007 - 854,9 mln zł). W roku szkolnym 2009/10 w formie jednostki budżetowej finansowanych jest 238 jednostek organizacyjnych (w tym 1 zespół ekonomiki oświaty), a 113 to zakłady budżetowe. Bezpośrednio z budżetu Miasta Krakowa otrzymuje środki finansowe 107 jednostek (w tym ZEO), a pozostałe 244 jednostki za pośrednictwem Zespołu Ekonomiki Oświaty (od 1 stycznia 2010 r.).

## **I. Wychowanie przedszkolne.**

### **1. Definicja sektora.**

Wychowaniem przedszkolnym obejmuje się dzieci w wieku 3-6 lat, a w szczególności uzasadnionych przypadkach dzieci, które ukończyły 2,5 roku, uczęszczające do przedszkoli lub oddziałów przedszkolnych w szkołach podstawowych. Przedszkole realizuje podstawę programową wychowania przedszkolnego określoną przez ministra właściwego do spraw oświaty i wychowania. Uczęszczanie do przedszkoli nie jest obowiązkiem, lecz prawem każdego dziecka. Jedynie dzieci 6 - letnie od roku szkolnego 2004/05 zostały objęte obowiązkowym rocznym przygotowaniem przedszkolnym.

Zakładanie i prowadzenie publicznych przedszkoli należy do zadań własnych gminy. Gmina wydaje również zezwolenia na założenie publicznego przedszkola prowadzonego przez osobę prawną lub fizyczną. Ponadto osoba prawna lub fizyczna może prowadzić niepubliczne przedszkole, po uzyskaniu wpisu do ewidencji prowadzonej przez gminę.

Od 2008 roku mogą również funkcjonować inne formy wychowania przedszkolnego prowadzone zarówno przez samorząd jak i osoby prywatne.

*W tej części pominięto przedszkola specjalne, ponieważ wychowanie i kształcenie dzieci niepełnosprawnych umieszczono w rozdziale VI Kształcenie specjalne i integracyjne.*

### **2. Stan sektora.**

#### **1) Dane statystyczne.**

W roku szkolnym 2009/2010 na terenie Gminy Miejskiej Kraków funkcjonuje 112 samorządowych przedszkoli. Na początku bieżącego roku szkolnego do 633 oddziałów w samorządowych przedszkolach uczęszczało 15 290 dzieci. Od 1 stycznia 2010 r. otwarto dodatkowo 4 oddziały i w związku z tym liczba dzieci zwiększyła się do 15 390.

Ponadto w bieżącym roku szkolnym 1 786 dzieci w wieku przedszkolnym uczęszcza do 84 oddziałów przedszkolnych funkcjonujących w 64 samorządowych szkołach podstawowych.

W roku szkolnym 2009/10 wychowaniem przedszkolnym w placówkach samorządowych (przedszkolach i oddziałach przedszkolnych w szkołach podstawowych) objętych jest łącznie 17 176 dzieci. Natomiast do przedszkoli prowadzonych przez osoby prawne lub fizyczne uczęszcza 5 127 (4 605 w roku szkolnym 2008/09) dzieci oraz 233 do oddziałów przedszkolnych w szkołach podstawowych prowadzonych przez inne podmioty niż Gmina Miejska Kraków – łącznie 5 360 dzieci.

Analizując liczbę dzieci w przedszkolach samorządowych pod kątem ich wieku wg danych na dzień 30 września 2009 r. można stwierdzić, że najliczniejszą grupę stanowią dzieci 5 i 6-letnie - po 26 %, 4-letnie - 25 %, a najmniej liczną grupę stanowią dzieci 3-letnie - 22 %. Dzieci powyżej 6. oraz poniżej 3. roku życia stanowią ok. 1 %. Do oddziałów przedszkolnych w samorządowych szkołach podstawowych uczęszczają przede wszystkim dzieci 6-letnie (94 %).

W przedszkolach samorządowych do 5 godzin dziennie przebywa w roku szkolnym 2009/10 (stan na 30 IX 2009 r.) 7 % dzieci (tyle samo co w roku szkolnym 2008/09), natomiast w przedszkolach niepublicznych 4,2 % (o 3,6 % mniej niż w ubiegłym roku).

Średnia liczebność dzieci w oddziale w przedszkolach samorządowych zmalała w porównaniu z rokiem ubiegłym z 24,29 do 24,15. Zwiększeniu natomiast uległa średnia liczebność oddziału w przedszkolach dotowanych (prowadzonych przez osoby prawne lub fizyczne) z 20 do 20,11. Zmniejszyła się średnia liczebność w oddziałach przedszkolnych

zlokalizowanych w samorządowych szkołach podstawowych w roku szkolnym 2009/2010 i wynosi aktualnie 21,26 dzieci. Szczegółowe dane zawierają tabele WP-1, WP-2 i WP-3.

**Tabela WP-1. Liczba przedszkoli, oddziałów przedszkolnych i dzieci w roku szkolnym 2009/10.**

Typ przedszkola	Liczba placówek	Liczba oddziałów	Liczba dzieci ogółem	Liczba dzieci urodzonych w latach 2003-2006	Średnia liczebność oddziału
Przedszkola samorządowe	112	633	15 290	15 199	24,15
Przedszkola dotowane publiczne	14	42	1 086	1 078	25,86
Przedszkola dotowane niepubliczne	67	213	4 041	3 708	18,97
Oddziały przedszkolne przy samorządowych szkołach podstawowych	64	84	1 786	1 683	21,26
Oddziały przedszkolne przy szkołach podstawowych dotowanych	13	16	233	230	14,56
<b>RAZEM:</b>	<b>270</b>	<b>988</b>	<b>22 436</b>	<b>21 898</b>	22,71

*Opracowanie własne Wydziału Edukacji UMK (sporządzone na podstawie SIO wg stanu na dzień 30 IX 2009 r.)*

**Tabela WP-2. Liczba dzieci w przedszkolach i oddziałach przedszkolnych w szkołach podstawowych według roku urodzenia w roku szkolnym 2009/10.**

Typ placówki	Ogółem urodzeni w latach 2003-2006	Urodzeni w roku 2006	Urodzeni w roku 2005	Urodzeni w roku 2004	Urodzeni w roku 2003	Dzieci przebywające do 5 godzin
	Dzieci:	3-letnie	4-letnie	5-letnie	6-letnie	
Przedszkola samorządowe	<b>15 199</b>	3 274	4 045	4 284	3 596	1 089
(%)	100%	22%	27%	28%	24%	7%
Przedszkola dotowane publiczne	<b>1 078</b>	244	281	291	262	47
Przedszkola dotowane niepubliczne	<b>3 708</b>	1 248	1 102	930	428	155
Oddziały przedszkolne przy szkołach samorządowych	<b>1 683</b>	85	111	269	1 218	1 256
Oddziały przedszkolne przy szkołach dotowanych	<b>230</b>	0	4	23	203	81
<b>RAZEM:</b>	<b>21 898</b>	<b>4 851</b>	<b>5 543</b>	<b>5 797</b>	<b>5 707</b>	<b>2 628</b>
(%)	100%	22%	25%	26%	26%	12%

*Opracowanie własne Wydziału Edukacji UMK (sporządzone na podstawie SIO wg stanu na dzień 30 IX 2009 r.)*

**Tabela WP-3. Liczba dzieci, oddziałów i średnia liczebność oddziałów w przedszkolach samorządowych i dotowanych w latach szkolnych 2007/08-2009/10.**

	Liczba dzieci			Liczba oddziałów			Średnia liczebność oddziału		
	rok szk. 07/08	rok szk. 08/09	rok szk. 09/10	rok szk. 07/08	rok szk. 08/09	rok szk. 09/10	rok szk. 07/08	rok szk. 08/09	rok szk. 09/10
Przedszkola samorządowe	14 868	14 961	15 290	610	616	633	24,37	24,29	24,15
Przedszkola dotowane	4 077	4 605	5 127	207	230	255	19,7	20,02	20,11
<b>RAZEM:</b>	<b>18 945</b>	<b>19 566</b>	<b>20 417</b>	<b>817</b>	<b>846</b>	<b>888</b>	<b>23,19</b>	<b>23</b>	<b>22,99</b>

*Opracowanie własne Wydziału Edukacji UMK (sporządzone na podstawie SIO wg stanu na dzień 30 IX 2009 r.)*

## 2) Baza.

Samorządowe przedszkola i ich oddziały mają swoją siedzibę w 115 budynkach i w 19 lokalach. Właścicielem 105 budynków oraz 11 lokali jest Gmina Kraków, 4 budynki mają stan własnościowy nieuregulowany (Przedszkole nr 45 – ul. Piekarska 14, Przedszkole nr 55 – ul. Sienkiewicza 23, Przedszkole nr 121 – ul. Stachiewicza 21 i Przedszkole nr 139 – ul. Bema 21), natomiast 5 budynków i 7 lokali jest własnością prywatną lub innych podmiotów (Przedszkola nr: 1, 4, 64, 122 oraz filia Przedszkola nr 162). Gmina Kraków jest współwłaścicielem wraz ze Skarbem Państwa dwóch nieruchomości (Przedszkole nr 51 ul. Estońska 2 i Przedszkole nr 62 ul. Prądnicka 72). Przedszkola nr: 98, 99, 102 oraz oddziały Przedszkoli nr: 57, 67 i 112 zlokalizowane są w budynkach gminnych administrowanych przez inne podmioty.

W 2009 r. został oddany do użytku nowy obiekt przy ul. Skośnej 2 na potrzeby Przedszkola nr 58 oraz rozbudowano Przedszkole nr 5 przy ul. Zachodniej.

Jeden budynek posiada piece węglowe (Przedszkole nr 67), pięć ogrzewanych jest elektrycznie (Przedszkola nr: 1, 62, 139, oddziały Przedszkola nr 92, oddziały przedszkolne ZSO nr 35), a pozostałe ogrzewane są z kotłowni gazowych lub z miejskiej sieci ciepłowniczej.

Na prace remontowe w przedszkolach w 2008 r. wydatkowano ogółem z budżetu Miasta Krakowa 8 148 760,15 zł i 40 695,00 zł z innych źródeł.

## 3) Personel.

W przedszkolach zatrudnia się nauczycieli posiadających kwalifikacje w zakresie wychowania przedszkolnego oraz pracowników administracji i obsługi. W zależności od czasu pracy w przedszkolach samorządowych na jeden oddział przypadają ok. 2 etaty nauczycielskie oraz od 2,25 do 2,5 etatu pracowników administracji i obsługi - w zależności od wielkości przedszkola.

W roku 2008 nauczyciele wychowania przedszkolnego zatrudnieni byli na 1 522,15 etatu (1482,99 etatu w roku poprzednim). Najwięcej z nich posiadało stopień nauczyciela dyplomowanego (590,19 etatu). Zmalała liczba nauczycieli posiadających stopień awansu zawodowego nauczyciela mianowanego z 527,45 etatu w roku 2008 do 478,45 etatu w roku 2009. Szczegółowe dane zawiera tabela WP-4.



**Tabela WP-4. Liczba etatów nauczycieli w przedszkolach wg stopni awansu zawodowego.**

Typ szkoły/stopień awansu	Razem	nauczyciel stażysta	nauczyciel kontraktowy	nauczyciel mianowany	nauczyciel dyplomowany
<b>Przedszkola</b>	<b>1 522,15</b>	161,17	292,34	478,45	590,19
%		11%	19%	31%	39%

Opracowanie własne Wydziału Edukacji UMK [sporządzone na podstawie sprawozdania SIO wg stanu na dzień 30 IX 2009 r.].

W tabeli WP-5 przedstawiono dane dotyczące kwalifikacji nauczycieli zatrudnionych w roku szkolnym 2009/2010 w przeliczeniu na osoby.

W porównaniu do innych typów szkół lub placówek w przedszkolach i oddziałach zerowych zatrudnionych jest najmniej nauczycieli o najwyższych kwalifikacjach i najwięcej nauczycieli o najniższych kwalifikacjach (m.in. po ukończeniu studium nauczycielskiego i studium wychowania przedszkolnego, którzy od 1 września 2006 roku zostali zaliczeni do najniższej kategorii zaszerzegowania).

**Tabela WP-5. Liczba nauczycieli zatrudnionych w samorządowych przedszkolach w roku szkolnym 2009/2010 w przeliczeniu na osoby według poziomu kwalifikacji.**

Grupa wykształcenia	Grupy poziomów wykształcenia nauczycieli (opis)	liczba nauczycieli	%
<b>1</b>	Stopień naukowy doktora lub doktora habilitowanego, tytuł zawodowy magistra z przygotowaniem pedagogicznym	1 480	84,52%
<b>2</b>	Tytuł zawodowy magistra bez przygotowania pedagogicznego, tytuł zawodowy licencjata (inżyniera) z przygotowaniem pedagogicznym	147	8,40%
<b>3</b>	Tytuł zawodowy licencjata (inżyniera) bez przygotowania pedagogicznego, dyplom ukończenia kolegium nauczycielskiego, nauczycielskiego kolegium języków obcych	17	0,97%
<b>4</b>	Pozostałe kwalifikacje	107	6,11%
	<b>Razem</b>	<b>1 751</b>	

Opracowanie własne Wydziału Edukacji UMK [sporządzone na podstawie sprawozdania SIO wg stanu na dzień 30 IX 2009 r.].

Pracownicy administracji i obsługi zatrudnieni są w przedszkolach na 1 432,80 etatu (1 583 osób) [SIO wg stanu na dzień 30 IX 2009 r.].

#### **4) Stopień zaspokojenia potrzeb.**

Aktualnie w Krakowie opieką przedszkolną objętych jest 87 % dzieci w wieku 3-6 lat. Jeżeli chodzi o grupy wiekowe, to najniższy wskaźnik występuje w grupie dzieci 3 letnich – ok. 73%. Podczas rekrutacji na rok szkolny 2009/10 największe problemy związane z przyjęciem dzieci pojawiły się w przedszkolach w Podgórzu – najtrudniejsza sytuacja jest na terenie Dzielnic: VIII, IX i XI. Największa liczba nieprzyjętych dzieci dotyczyła: Przedszkola nr 5, ul. Zachodnia 6a i Przedszkola nr 58, ul. Skośna 2 – Dzielnica VIII, Przedszkola nr 6, ul. Bujaka 17 – Dzielnica XI, Przedszkola nr 10, ul. Strąkowa 7 – Dzielnica IX, Przedszkola nr 95, ul. Żywiecka 24 – Dzielnica IX. Również wyraźny niedobór miejsc w przedszkolach ma miejsce w Dzielnicy IV.

Diagram WP-0 poniżej przedstawia liczbę miejsc w samorządowych przedszkolach w poszczególnych dzielnicach Miasta Krakowa. Najmniej miejsc jest w dzielnicach X, IX i VII, najwięcej w dzielnicach XII, XVIII i XV.

**Diagram WP- 0. Liczba miejsc w samorządowych przedszkolach zlokalizowanych w poszczególnych dzielnicach Miasta Krakowa w roku szkolnym 2009/10**



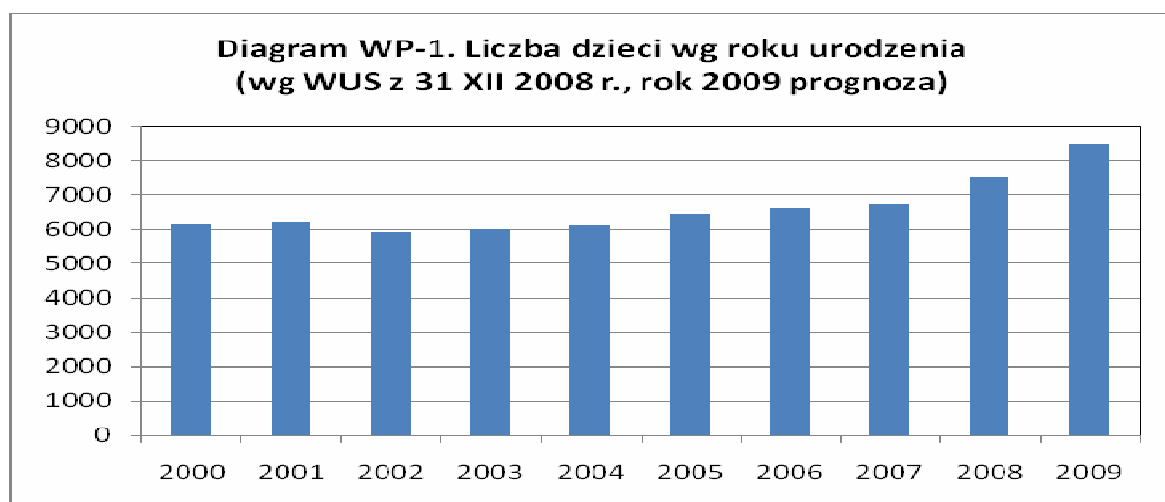
W okresie przerwy wakacyjnej na terenie Krakowa otwartych będzie 56 przedszkoli dyżurnych (28 przedszkoli w lipcu i 28 przedszkoli w sierpniu – po 9 przedszkoli w rejonie Nowej Huty i Podgórze oraz po 5 w rejonie Krowodrzy i Śródmieścia), tj. o 24 więcej niż w roku ubiegłym, gdyż 32 przedszkola dyżurne w roku ubiegłym nie zapewniły miejsc wszystkim chętnym.

Wszystkie dzieci w wieku przedszkolnym mogą korzystać z opieki psychologiczno-pedagogicznej i pomocy logopedycznej Samorządowego Ośrodka Pomocy Psychologiczno-Pedagogicznej, Ośrodka Wczesnej Pomocy Psychologicznej oraz z pomocy specjalistów: logopedów, psychologów, terapeutów pedagogicznych zatrudnionych w niektórych przedszkolach.

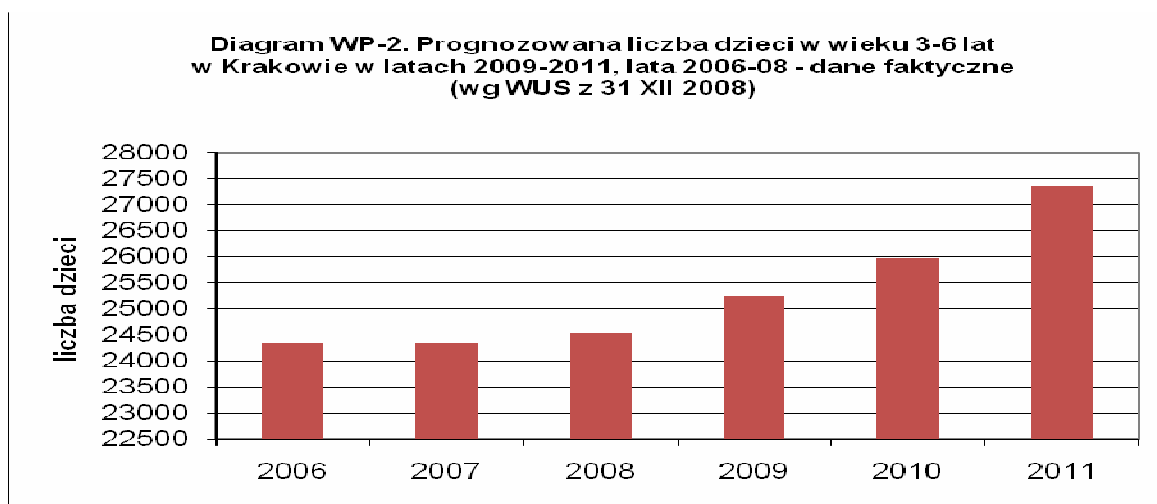
Dzieci specjalnej troski, będące w wieku przedszkolnym, otoczone są specjalistyczną opieką w 9 oddziałach specjalnych (41 miejsc) oraz 29 oddziałach integracyjnych (145 miejsc) w samorządowych przedszkolach ogólnodostępnych. Obecnie do przedszkoli tych uczęszcza 169 dzieci z orzeczeniami o potrzebie kształcenia specjalnego. Kolejny rok w 11 samorządowych przedszkolach, w których funkcjonują oddziały integracyjne lub specjalne, działają specjalistyczne gabinety logopedyczne wyposażone w sprzęt diagnozy i terapii metodą integracji sensorycznej, sprzęt do stymulacji polisensorycznej oraz sprzęt do terapii logopedycznej wspomagającej terapię zaburzeń psychosomatycznych. Dodatkowych 11 etatów logopedów pracujących w tych gabinetach finansowanych jest z budżetu Miasta Krakowa. Pozwala to na objęcie specjalistyczną opieką nie tylko dzieci specjalnej troski z tych placówek, ale służy dzieciom z innych przedszkoli, wymagającym specjalistycznej pomocy.

## 5) Demografia i prognozy na przyszłość.

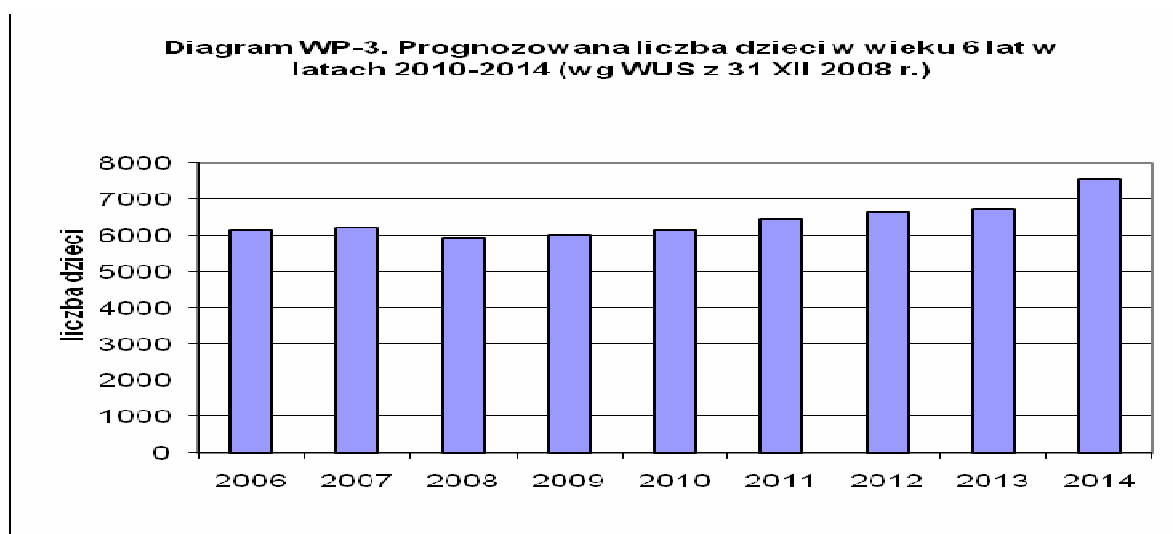
Z danych Urzędu Statystycznego wynika, że liczba dzieci urodzonych w 2007 r. i 2008 r., zamieszkałych w Krakowie jest zdecydowanie wyższa od liczby dzieci urodzonych w roku 2003. Rocznik 2003 (dzieci sześćioletnie) rozpoczął 1 września 2009 r. roczne przygotowanie przedszkolne (166 dzieci rozpoczęło naukę w kl. I SP), natomiast rocznik 2006 (dzieci trzyletnie) został objęty opieką przedszkolną. Dane dotyczące liczby dzieci według roku urodzenia przedstawia diagram WP-1.



Prognoza demograficzna na najbliższe lata (diagram WP-2) pokazuje, że liczba dzieci w wieku 3-6 lat w latach 2009-2011 będzie rosła. W roku 2010 będzie wyższa o ok. 700, a w roku 2011 – o ok. 2100 w stosunku do roku 2009.



Natomiast liczba dzieci 6-letnich (diagram WP-3) osiągnęła w roku 2008 najniższy pułap (5 860), a następnie będzie rosła by w roku 2014 osiągnąć wartość ok. 7 500.



Jeżeli w roku szkolnym 2012/13 wszystkie dzieci sześciolatnie rozpoczną edukację w kl. I szkoły podstawowej to liczba dzieci w wieku przedszkolnym zmniejszy się do ok. 22 700.

## 6) Finanse.

W roku 2008 wydatki bieżące na prowadzenie przedszkoli samorządowych wzrosły o 16,4 % w stosunku do roku 2007, przy 8,1 % wzroście wszystkich wydatków na edukację w Krakowie w tym samym okresie. Ponadto w stosunku do roku 2007 nastąpił wzrost o 26,9 % dotacji do przedszkoli prowadzonych przez osoby prawne lub fizyczne. W sumie wydatki na przedszkola w roku 2008 stanowiły 16,04 % wszystkich wydatków na edukację.

Średni miesięczny wydatek z budżetu Miasta Krakowa na jedno dziecko w przedszkolu publicznym w roku 2008 wynosił 632,16 zł i był wyższy o 93,56 zł w stosunku do roku poprzedniego.

**Tabela WP-6. Wydatki na przedszkola na tle wydatków ogółem na oświatę i wychowanie, edukacyjną opiekę wychowawczą oraz całkowitych wydatków budżetu Miasta Krakowa w latach 2005-08 (w zł).**

Lp.	Rodzaj wydatków	2005	2006	2007	2008
1	Dotacja dla przedszkoli samorządowych	80 144 065	81 909 428	87 518 720	100 539 182
2	Oddziały przedszkolne w szkołach podstawowych samorządowych	3 375 561	3 796 942	4 005 418	4 696 415
3	Razem (poz. 1+2)	<b>83 519 626</b>	<b>85 706 370</b>	<b>91 524 138</b>	<b>105 235 597</b>
4	Wydatki pozostałe (remonty, odszkodowania, zasiłki na zagospodarowanie, odprawy pośmiertne, badania lekarskie, koszty obsługi ZEO)	7 416 563	10 166 668	10 458 015	13 438 786
5	Wydatki bieżące przedszkoli samorządowych ogółem	<b>90 936 189</b>	<b>95 873 038</b>	<b>101 982 153</b>	<b>118 674 383</b>
6	Dotacja do przedszkoli prywatnych	15 818 134	17 068 425	19 693 600	24 999 271
7	Razem wydatki bieżące (poz. 5+6)	106 754 323	112 941 463	121 675 753	143 673 654
8	Wydatki majątkowe	4 287 772	3 191 363	3 030 057	4 584 465
9	Przedszkola – wydatki ogółem (łącznie z zakupami inwestycyjnymi i inwestycjami)	<b>111 042 095</b>	<b>116 132 826</b>	<b>124 705 810</b>	<b>148 258 119</b>
10	Wydatki na oświatę i wychowanie - ogółem (dział 801 i 854)	744 315 982	787 459 953	854 894 048	924 098 311
11	% (poz.9/poz.10)	14,92	14,75	14,59	16,04
12	Wydatki budżetu Miasta – ogółem	2 112 469 228	2 458 750 882	3 009 373 168	3 155 492 671
13	% (poz. 10/ poz. 12)	35,23	32,03	28,41	29,29

*Opracowanie własne Wydziału Edukacji UMK na podstawie sprawozdań z wykonania budżetu Miasta.*

## **II. Szkoły podstawowe i gimnazja.**

### **1. Definicja sektora.**

W szkołach podstawowych i gimnazjach realizowany jest obowiązek szkolny. Rozpoczyna się on z początkiem roku szkolnego w tym roku kalendarzowym, w którym dziecko kończy 7 lat i trwa do ukończenia gimnazjum, nie dłużej jednak niż do 18. roku życia.

Zgodnie z art. 12 ust. 1 ustawy z dnia 19 marca 2009 r. o zmianie ustawy o systemie oświaty oraz o zmianie niektórych innych ustaw (Dz. U. nr 56, poz. 458) w latach szkolnych 2009/2010-2011/2012, na wniosek rodziców, obowiązkiem szkolnym może być objęte dziecko, które w danym roku kalendarzowym kończy 6 lat. Dyrektor publicznej szkoły podstawowej, w obwodzie której dziecko mieszka może przyjąć do szkoły dziecko sześciolatek, jeżeli pozwalają na to warunki organizacyjne szkoły, a dziecko było objęte wychowaniem przedszkolnym w roku szkolnym poprzedzającym rok szkolny, w którym ma rozpocząć naukę w szkole podstawowej. Wymogu objęcia wychowaniem przedszkolnym nie stosuje się w przypadku, gdy dziecko posiada pozytywną opinię poradni psychologiczno-pedagogicznej o możliwości rozpoczęcia spełniania obowiązku szkolnego (art. 12 ust. 2 ww. ustawy). Powyższe zmiany mają na celu obniżenie do 6 lat wieku rozpoczęcia spełniania obowiązku szkolnego. Wprowadzanie tych zmian jest rozłożone na 2 lata szkolne. W tym okresie to rodzice decydują o pójściu dziecka sześciolatek lub siedmioletniego do szkoły. Jest to okres, w którym rodzice mogą wesprzeć rozwój dziecka 6 – letniego, które osiągnęło gotowość do nauki szkolnej poprzez decyzję zapisania go do szkoły i zapewnienia mu dalszego rozwoju. Od 2012 roku będzie to już obowiązek.

Zakładanie i prowadzenie publicznych szkół podstawowych i gimnazjów należy do zadań własnych Gminy Miejskiej Kraków. Gmina wydaje również zezwolenia na założenie publicznych szkół prowadzonych przez osobę prawną lub fizyczną. Osoba prawna lub fizyczna może prowadzić niepubliczne szkoły podstawowe i gimnazja po uzyskaniu wpisu do ewidencji prowadzonej przez gminę.

Sieć publicznych szkół podstawowych i gimnazjów prowadzonych przez Gminę oraz granice obwodów publicznych szkół podstawowych i gimnazjów ustala Rada Miasta Krakowa. Sieć publicznych szkół powinna być zorganizowana w sposób umożliwiający wszystkim dzieciom spełnianie obowiązku szkolnego, z uwzględnieniem zasady, iż droga dziecka z domu do szkoły nie może przekraczać:

- 1) 3 km - w przypadku uczniów klas I-IV szkół podstawowych,
- 2) 4 km - w przypadku uczniów klas V i VI szkół podstawowych oraz uczniów gimnazjów.

Jeżeli droga dziecka z domu do szkoły, w której obwodzie dziecko mieszka, przekracza odległości wymienione wyżej, obowiązkiem gminy jest zapewnienie bezpłatnego transportu i opieki w czasie przewozu lub zwrot kosztów przejazdu środkami komunikacji publicznej.

*W tej części pominięto szkoły podstawowe specjalne i gimnazja specjalne, ponieważ wychowanie i kształcenie dzieci niepełnosprawnych umieszczono w rozdziale VI Kształcenie specjalne i integracyjne.*

### **2. Stan sektora.**

#### **1) Dane statystyczne.**

W roku szkolnym 2009/10 w 127 szkołach podstawowych uczy się 34 307 uczniów, w tym w 97 szkołach samorządowych (bez Ogólnokształcącej Szkoły Muzycznej) – 30 347

(88,5 %), natomiast w 89 gimnazjach 19 311 uczniów, w tym w 57 placówkach samorządowych – 16 580 (86 %). Dane szczegółowe zawiera tabela OS-1.

**Tabela OS-1. Liczba szkół, oddziałów i uczniów w roku szkolnym 2009/10 w Krakowie.**

Szkoły podstawowe	Liczba placówek	Liczba oddziałów	Liczba uczniów	Średnia liczba uczniów w oddziale
Szkoły podstawowe samorządowe*)	97	1 346	30 347	22,55
Szkoły podstawowe dotowane publiczne	9	93	2 173	23,37
Szkoły podstawowe dotowane niepubliczne	21	125	1 787	14,30
<b>RAZEM:</b>	<b>127</b>	<b>1 564</b>	<b>34 307</b>	<b>21,94</b>
Gimnazja samorządowe**)	57	661	16 580	25,08
Gimnazja dotowane publiczne	8	54	1 427	26,43
Gimnazja dotowane niepubliczne***)	24	86	1 304	15,16
<b>RAZEM:</b>	<b>89</b>	<b>801</b>	<b>19 311</b>	<b>24,11</b>

*Opracowanie własne Wydziału Edukacji UMK*

\*) uwzględniono szkoły podstawowe: samodzielne oraz wchodzące w skład zespołów szkół ogólnokształcących, nie uwzględniono Ogólnokształcącej Szkoły Muzycznej mieszczącej się przy ul. Basztovej

\*\*) w tym 1 gimnazjum dla dorosłych (1 oddział i 19 uczniów)

\*\*\*) w tym 1 gimnazjum dla dorosłych (4 oddziały i 84 uczniów)

**Tabela OS-2. Liczba uczniów, oddziałów i średnia liczebność oddziału w szkołach podstawowych i gimnazjach w latach szkolnych 2006/07 - 2009/10.**

Typy szkół	Liczba uczniów				Liczba oddziałów				Średnia liczebność oddziału			
	06/07	07/08	08/09	09/10	06/07	07/08	08/09	09/10	06/07	07/08	08/09	09/10
Szkoły podstawowe samorządowe*)	33 323	31 901	31 061	30 347	1 426	1 387	1 366	1 346	23,37	23,00	22,74	22,55
Szkoły podstawowe dotowane	3 274	3 608	3 829	3 960	185	203	212	218	17,70	17,77	18,06	18,17
<b>RAZEM:</b>	<b>36 597</b>	<b>35 509</b>	<b>34 890</b>	<b>34 307</b>	<b>1 611</b>	<b>1 590</b>	<b>1 578</b>	<b>1 564</b>	<b>22,72</b>	<b>22,33</b>	<b>22,11</b>	<b>21,94</b>
Gimnazja samorządowe **)	19 875	18 516	17 478	16 580	757	722	688	661	26,25	25,65	25,40	25,08
Gimnazja dotowane **)	2 138	2 390	2 587	2 731	111	124	134	140	19,26	19,27	19,31	19,51
<b>RAZEM:</b>	<b>22 013</b>	<b>20 906</b>	<b>20 065</b>	<b>19 311</b>	<b>868</b>	<b>846</b>	<b>822</b>	<b>801</b>	<b>25,36</b>	<b>24,71</b>	<b>24,41</b>	<b>24,11</b>

*Opracowanie własne Wydziału Edukacji UMK*

\*) bez Ogólnokształcącej Szkoły Muzycznej

\*\*) w tym gimnazja dla dorosłych

Jak pokazuje tabela OS-2 w latach szkolnych 2008/09-2009/10 w samorządowych szkołach podstawowych nastąpił spadek liczby uczniów o 714 osób (ok. 2,3 %). W szkołach podstawowych dotowanych nastąpił wzrost o 131 uczniów (ok. 3,4 %). W samorządowych gimnazjach wystąpił spadek liczby uczniów o 898 osób (ok. 5,1 %), a w gimnazjach dotowanych wzrost o 111 uczniów (ok. 5,6 %). Średnia liczebność oddziału w samorządowych szkołach podstawowych w ciągu trzech ostatnich lat szkolnych zmniejszyła się do 22,55, natomiast w gimnazjach do 25,08.

## 2) Baza szkół.

Szkoły podstawowe i gimnazja prowadzone przez Gminę mieszczą się w 136 budynkach. Własnością Miasta jest 116 budynków, 13 budynków ma stan nieuregulowany, natomiast 3 budynki są własnością skarbu państwa, 1 prywatną (SP nr 95), a 3 stanowią współwłasność Miasta i osób fizycznych (SP nr 119, nr 124 i G nr 27).

Wśród 136 budynków 42 są ogrzewane przez własne kotłownie, w tym 41 to kotłownie gazowe i 1 olejowa.

Pełnowymiarowej sali gimnastycznej nie posiada 7 szkół – znajdują się tam jedynie sale gimnastyczne o powierzchni mniejszej niż 100 m<sup>2</sup> (tzw. sale zastępcze). Są to SP nr: 3, 50, 74, 134 i 138 oraz G nr 21 i 34.

W roku 2008 na remonty szkół podstawowych wydano z budżetu Miasta Krakowa kwotę 7 295 555,95 zł, a ze środków pozabudżetowych 1 008 441,55 zł. W szkołach podstawowych i gimnazjach funkcjonujących w ramach zespołów szkół ogólnokształcących wydatkowano na remonty kwotę 1 978 042,22 zł z budżetu Miasta Krakowa i 701 494,58 zł z innych źródeł. Na remonty gimnazjów przeznaczono kwotę 2 936 189,72 zł z budżetu Miasta Krakowa i 833 963,73 zł z innych źródeł.

## 3) Personel.

Szczegółowe dane dotyczące kwalifikacji i stopni awansu zawodowego nauczycieli zawierają tabele: OS-3 i OS-4.

**Tabela OS-3. Liczba etatów nauczycieli w samodzielnych szkołach podstawowych i gimnazjach, zespołach szkół sportowych, zespołach szkół ogólnokształcących (sp+g), zespołach szkół integracyjnych wg stopni awansu zawodowego.**

Typ szkoły/stopień awansu	Razem	nauczyciel stażysta	nauczyciel kontraktowy	nauczyciel mianowany	nauczyciel dyplomowany
<b>Szkoły podstawowe samodzielne</b>	2 439,69	80,95	452,59	581,25	1 324,90
<b>Gimnazja samodzielne</b>	922,16	31,99	162,56	182,07	545,54
<b>Zespoły szkół sportowych</b>	233,98	6,45	33,63	57,86	136,04
<b>Zespoły szkół ogólnokształcących (sp+g)</b>	242,81	0,78	50,44	57,81	133,78
<b>Zespoły szkół integracyjnych</b>	757,15	22,11	158,28	165,94	410,82
<b>Ogółem</b>	<b>4 595,79</b>	<b>142,28</b>	<b>857,50</b>	<b>1 044,93</b>	<b>2 551,08</b>
%		3%	19%	23%	56%

Opracowanie własne Wydziału Edukacji UMK [sporządzone na podstawie sprawozdania SIO wg stanu na dzień 30 IX 2009 r.].

**Tabela OS-4. Liczba nauczycieli zatrudnionych w samodzielnych szkołach podstawowych i gimnazjach, zespołach szkół sportowych, zespołach szkół ogólnokształcących (sp,g), zespołach szkół integracyjnych w roku szkolnym 2009/2010 w przeliczeniu na osoby według poziomu kwalifikacji.**

Grupa wyksz.	Grupy poziomów wykształcenia nauczycieli (opis)	Liczba nauczycieli					Razem	%
		Szkoły podstawowe samodzielne	Gimnazja samodzielne	Zespoły szkół sportowych	Zespoły szkół ogólnokształcących (sp+g)	Zespoły szkół integracyjnych		
1	Stopień naukowy doktora lub doktora habilitowanego, tytuł zawodowy magistra z przygotowaniem pedagogicznym	2 653	1 040	243	266	766	4 968	96,8 %
2	Tytuł zawodowy magistra bez przygotowania pedagogicznego, tytuł zawodowy licencjata (inżyniera) z przygotowaniem pedagogicznym	68	25	3	2	15	113	2,2%
3	Tytuł zawodowy licencjata (inżyniera) bez przygotowania pedagogicznego, dyplom ukończenia kolegium nauczycielskiego, nauczycielskiego kolegium języków obcych	12	12	1	0	2	27	0,5%
4	Pozostałe kwalifikacje	16	3	2	2	0	23	0,4%
Razem		2 749	1 080	249	270	783	<b>5 131</b>	100%

*Opracowanie własne Wydziału Edukacji UMK [sporządzone na podstawie sprawozdania SIO wg stanu na dzień 30 IX 2009 r.].*

W szkołach podstawowych i gimnazjach zatrudnieni są nauczyciele o najwyższych kwalifikacjach (96,8% ogółu zatrudnionych). Jedynie 0,4 % to nauczyciele o najniższych kwalifikacjach. W szkołach podstawowych i gimnazjalnych zatrudnia się nauczycieli na 4 595,79 etatu, z czego 56 % to nauczyciele dyplomowani.

Pracownicy administracji i obsługi zatrudnieni są w szkołach podstawowych samodzielnych, gimnazjach samodzielnych, zespołach szkół sportowych, zespołach szkół ogólnokształcących (sp,g), zespołach szkół integracyjnych na 1 491,36 etatu (1 750 osób) [SIO wg stanu na dzień 30 IX 2009 r.].



#### **4) Stopień zaspokojenia potrzeb.**

Sieć szkół podstawowych i gimnazjów zaspokaja potrzeby w zakresie spełniania obowiązku szkolnego.

Wszystkie dzieci są objęte pomocą psychologiczno-pedagogiczną, której udzielają zatrudnieni w szkołach pedagodzy bądź psycholodzy (w liczbie od 0,5 do 2 etatów na jedną szkołę) oraz 4 rejonowe i 4 specjalistyczne poradnie psychologiczno-pedagogiczne. Szczególną wagę poświęca się uczniom z różnego typu deficytami. Dla nich organizowane są klasy integracyjne oraz klasy terapeutyczne. Dla uczniów, którzy nie mogą uczęszczać do szkoły organizuje się nauczanie indywidualne.

W każdej szkole zorganizowana jest biblioteka szkolna (zatrudnienie nauczycieli bibliotekarzy wynosi od 0,5 do 1,5 etatu). Uczniowie mogą korzystać ze szkolnych obiadów. Stołówki szkolne funkcjonują w 69 szkołach podstawowych, 25 gimnazjach i 19 zespołach szkół.

Młodzież w wieku od 15 do 18 lat, która nie rokuje nadziei na ukończenie gimnazjum w normalnym cyklu, ma możliwość kształcenia się w oddziałach przysposabiających do pracy w dwóch gimnazjach funkcjonujących przy zespołach szkół zawodowych.

#### **5) Demografia i prognozy na przyszłość.**

Diagram OS-1 (opracowany na podstawie danych WUS z 31 grudnia 2008 r.) ilustruje dane dotyczące liczby dzieci i młodzieży zamieszkałej w Krakowie w roku 2008 uszeregowane według roku urodzenia. Rocznic 1993 jest w roku szkolnym 2009/10 w klasie I szkoły ponadgimnazjalnej, natomiast rocznik 2002 rozpoczął naukę w klasie I szkoły podstawowej. Między tymi rocznikami występuje różnica w liczbie dzieci i młodzieży wynosząca ok. 1 tys. (spadek o 14,5 %).

Diagram OS-2 przedstawia prognozę liczby uczniów w samorządowych szkołach podstawowych i gimnazjach w latach 2008-2014 opierając się na danych statystycznych WUS z 31 grudnia 2008 r. opisujących liczbę dzieci zamieszkałych w Krakowie według wieku oraz na liczbie uczniów w poszczególnych klasach szkoły podstawowej i gimnazjum w roku szkolnym 2009/10, zakładając 100 % promocji uczniów. W prognozie uwzględniono uczniów sześciolletnich, zakładając, że do klas I SP trafi w roku szkolnym 2010/11 - 20 % tych dzieci, w następnym roku – 50 %, a od roku szkolnego 2012/13 wszystkie.

Jeśli dzieci sześciolletnie będą trafiać do szkół podstawowych zgodnie z przyjętymi założeniami, to od roku szkolnego 2010/11 liczba uczniów w tych szkołach zacznie rosnąć. Szacuje się, że w latach 2010-2015 liczba uczniów w samorządowych szkołach podstawowych wzrośnie o ok. 10 000 (ok. 32 %) osiągając w roku 2015/16 liczbę ok. 41 000. Tak duży wzrost spowodowany jest dwoma czynnikami. Rosnącą liczbą urodzeń i wejściem do szkół rocznika dzieci sześciolletnich. Natomiast w gimnazjach w latach 2010-2015 będziemy mieć w dalszym ciągu do czynienia z tendencją spadkową o ok. 1 100 (ok. 7 %).

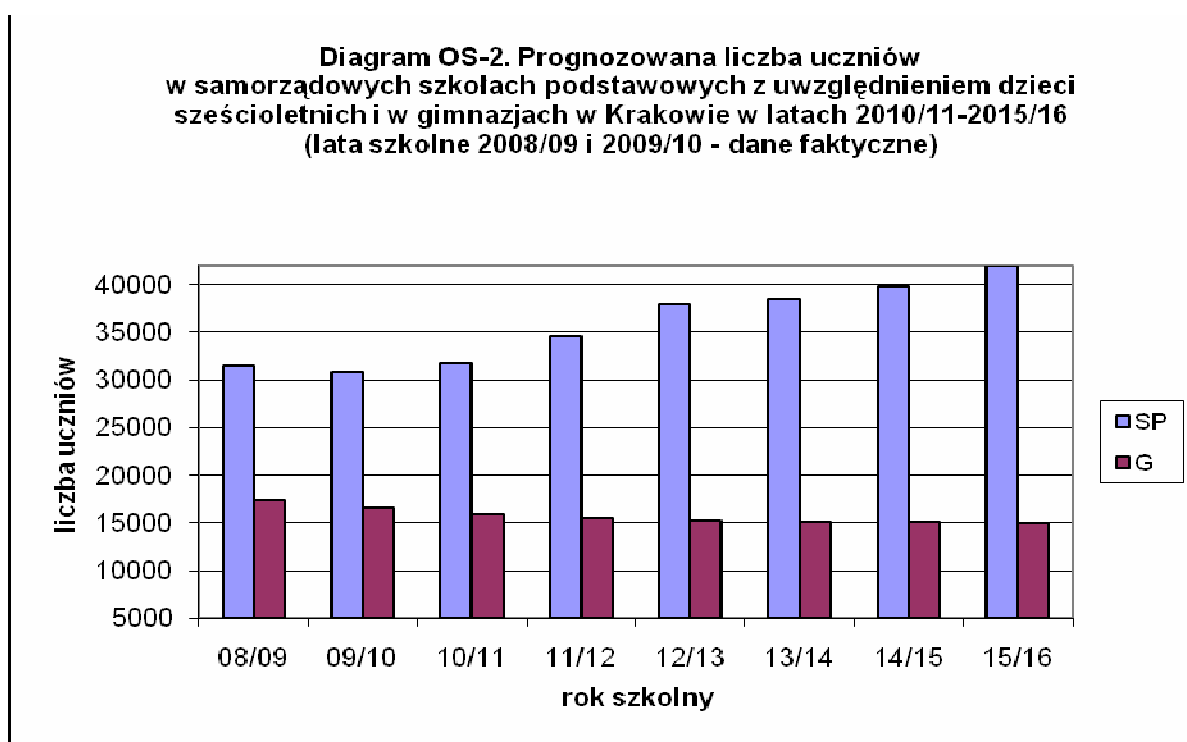
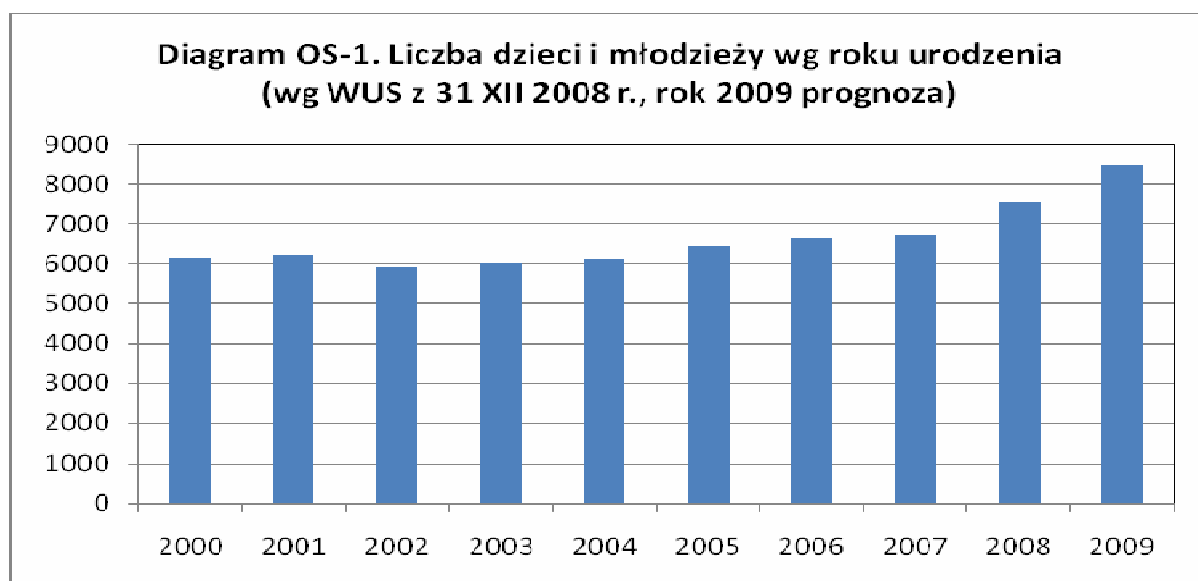
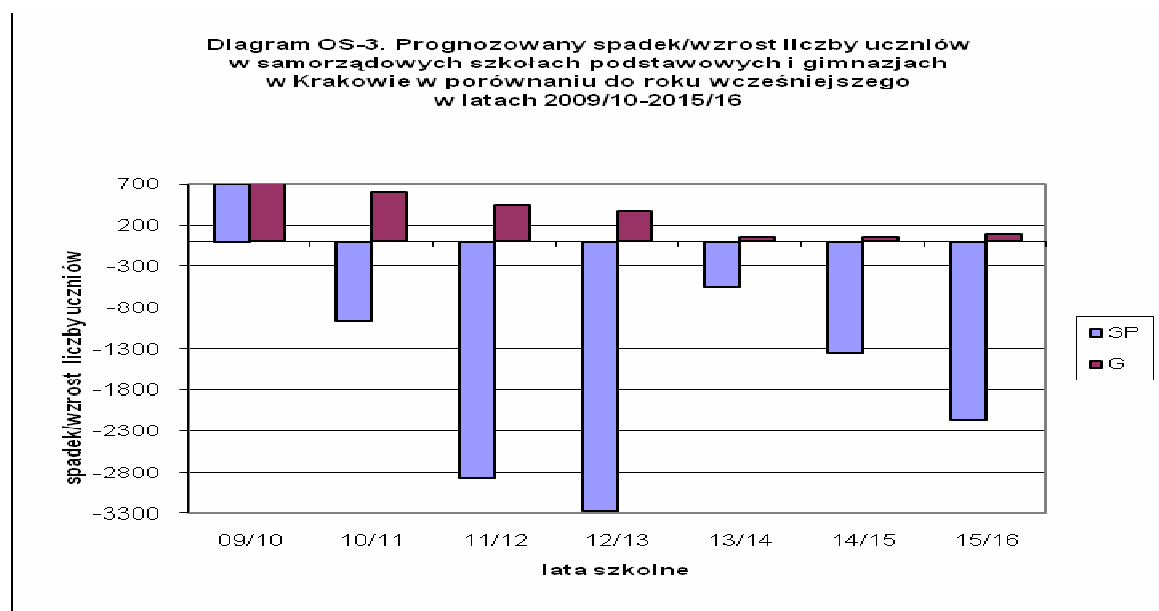


Diagram OS-3 przedstawia symulację spadku lub wzrostu (wartości ujemne) liczby uczniów w samorządowych szkołach podstawowych i gimnazjach w stosunku do roku wcześniejszego. W gimnazjach największy spadek zaznaczył się w roku szkolnym 2009/10. W następnych latach spadek będzie już mniejszy. Najprawdopodobniej rok szkolny 2015/16 będzie ostatnim rokiem spadków uczniów w gimnazjach samorządowych.



## 6) Finanse.

Publiczne szkoły podstawowe i gimnazja prowadzone przez osoby prawne lub fizyczne otrzymują z budżetu Miasta Krakowa dotację w wysokości średniego wydatku na jednego ucznia w szkołach prowadzonych przez Gminę. W roku 2008 wydatkowano na jednego ucznia w szkole podstawowej kwotę 504,77 zł miesięcznie (o 27,62 zł więcej niż rok wcześniej), a w gimnazjum 511,27 zł (o 42,95 zł więcej).

Natomiast szkoły podstawowe i gimnazja niepubliczne otrzymują dotację w wysokości kwoty na ucznia otrzymywanej przez Gminę w ramach subwencji oświatowej. W roku 2008 kwota ta wynosiła 310,49 zł miesięcznie na ucznia szkoły podstawowej i 322,91 zł dla gimnazjum.

Tabela poniżej zawiera dane dotyczące wydatków na prowadzenie i dotowanie szkół podstawowych i gimnazjów na tle wydatków na edukację oraz wszystkich wydatków budżetowych Krakowa.

Na realizację obowiązku szkolnego i wszystkich zadań z tym związanych w roku 2008 Kraków wydatkował 349,7 mln zł, co stanowi 39,69 % wszystkich wydatków na edukację w działach 801 i 854 budżetu Miasta Krakowa. Wydatki te wzrosły w stosunku do roku 2007 o ok. 7,38 %, natomiast wydatki bieżące szkół samorządowych wzrosły o 19,29 mln zł (6,07 %).

Tabela OS-5. Wydatki na prowadzenie i dotowanie szkół podstawowych i gimnazjów w latach 2005-2008.

Lp.	Rodzaj wydatków	2005	2006	2007	2008
1	Świetlice szkolne	8 368 940	8 760 958	9 803 750	10 583 417
2	Szkoły podstawowe	153 070 164	157 428 661	164 009 160	178 421 584
3	Gimnazja	94 377 494	97 230 980	101 235 807	106 195 563
4	Wydatki pozostałe (remonty, odszkodowania, zasiłki na zagospodarowanie, odprawy pośmiertne, badania lekarskie, koszty obsługi ZEO)	14 410 301	18 070 900	23 431 476	22 571 074
5	<b>Szkoły podstawowe i gimnazja samorządowe - wydatki bieżące ogółem</b>	<b>270 226 899</b>	<b>281 491 499</b>	<b>298 480 193</b>	<b>317 771 638</b>
6	Dotacje dla szkół podstawowych prowadzonych przez osoby prawne lub fizyczne	12 113 100	14 075 624	15 586 448	19 467 658
7	Dotacje dla gimnazjów prowadzonych przez osoby prawne lub fizyczne	8 287 768	8 916 400	9 852 474	12 495 152
8	<b>Razem wydatki bieżące (poz. 5+6+7)</b>	<b>290 627 767</b>	<b>304 483 523</b>	<b>323 919 115</b>	<b>349 734 448</b>
9	Wydatki majątkowe	3 810 384	2 864 120	13 351 980	17 056 602
10	<b>Szkoły i gimnazja - wydatki ogółem (łącznie z zakupami inwestycyjnymi i inwestycjami)</b>	<b>294 438 151</b>	<b>307 347 643</b>	<b>337 271 095</b>	<b>366 791 050</b>
11	Wydatki na oświatę, wychowanie i edukacyjną opiekę wychowawczą - ogółem (dział 801 i 854)	744 315 982	787 459 953	854 894 048	924 098 311
12	% (poz.10/poz.11)	39,56	39,03	39,45	39,69
13	Wydatki budżetu Miasta Krakowa - ogółem	2 112 469 228	2 458 750 882	3 009 373 168	3 155 492 671
14	% (poz. 11/ poz. 13)	35,23	32,03	28,41	29,29

Opracowanie własne Wydziału Edukacji UMK na podstawie sprawozdań z wykonania budżetu Miasta.

### **III. Szkoły ponadgimnazjalne.**

#### **1. Definicja sektora.**

Kształceniem ponadgimnazjalnym obejmuje się uczniów w wieku od 16 lat, którzy ukończyli gimnazjum. Uczniowie ci do ukończenia 18. roku życia objęci są obowiązkiem nauki.

Szkoły ponadgimnazjalne dzielą się na:

a) zasadnicze szkoły zawodowe o okresie nauczania nie krótszym niż 2 lata i nie dłuższym niż 3 lata, których ukończenie umożliwia uzyskanie dyplomu potwierdzającego kwalifikacje zawodowe po zdaniu egzaminu, a także dalsze kształcenie w dwuletnich uzupełniających liceach ogólnokształcących oraz trzyletnich technikach uzupełniających,

b) trzyletnie licea ogólnokształcące, których ukończenie umożliwia uzyskanie świadectwa dojrzałości po zdaniu egzaminu maturalnego,

c) trzyletnie licea profilowane kształcące w profilach kształcenia ogólnozawodowego, których ukończenie umożliwia uzyskanie świadectwa dojrzałości po zdaniu egzaminu maturalnego,

d) czteroletnie technika, których ukończenie umożliwia uzyskanie dyplomu potwierdzającego kwalifikacje zawodowe po zdaniu egzaminu, a także umożliwiające uzyskanie świadectwa dojrzałości po zdaniu egzaminu maturalnego,

e) dwuletnie uzupełniające licea ogólnokształcące dla absolwentów zasadniczych szkół zawodowych, których ukończenie umożliwia uzyskanie świadectwa dojrzałości po zdaniu egzaminu maturalnego,

f) trzyletnie technika uzupełniające dla absolwentów zasadniczych szkół zawodowych, których ukończenie umożliwia uzyskanie świadectwa dojrzałości po zdaniu egzaminu maturalnego, a także uzyskanie dyplomu potwierdzającego kwalifikacje zawodowe po zdaniu egzaminu,

g) szkoły policealne o okresie nauczania nie dłuższym niż 2,5 roku, których ukończenie umożliwia osobom posiadającym wykształcenie średnie uzyskanie dyplomu potwierdzającego kwalifikacje zawodowe po zdaniu egzaminu.

Wszystkie wymienione typy szkół ponadgimnazjalnych dzielą się na szkoły dla młodzieży, w których lekcje odbywają się przez wszystkie robocze dni tygodnia, szkoły dla dorosłych wieczorowe, w których zajęcia odbywają się w wybrane dni każdego tygodnia w godzinach popołudniowych i wieczornych oraz szkoły dla dorosłych zaoczne, w których konsultacje dla słuchaczy odbywają się w wybrane 2-3 dni tygodnia, najczęściej co dwa tygodnie, a promocję na wyższy semestr otrzymuje się po zdaniu, określonych w planie nauczania, egzaminów.

Szkoły ponadgimnazjalne realizują programy nauczania uwzględniające podstawę programową kształcenia ogólnego, w przypadku liceum profilowanego – również podstawę programową kształcenia w profilach kształcenia ogólnozawodowego, a w przypadku szkół prowadzących kształcenie zawodowe – również podstawę programową kształcenia w danym zawodzie. Podstawy programowe określone są przez ministra właściwego do spraw oświaty i wychowania.

W tym obszarze edukacji funkcjonuje prowadzone przez miasto Centrum Kształcenia Praktycznego, w którym uczniowie szkół zawodowych odbywają zajęcia praktyczne przygotowując się do wykonywania określonego zawodu.

Kształcenie ustawiczne jest organizowane i prowadzone w szkołach dla dorosłych, placówkach kształcenia ustawicznego, placówkach kształcenia praktycznego, ośrodkach doksztalcania i doskonalenia zawodowego. Kształcenie ustawiczne może być prowadzone

jako stacjonarne, zaoczne i na odległość. W Krakowie placówką wiodącą w zakresie kształcenia ustawicznego jest Centrum Kształcenia Ustawicznego prowadzone przez Gminę.

Zakładanie i prowadzenie publicznych szkół ponadgimnazjalnych oraz placówek kształcenia praktycznego i ustawicznego należy do zadań własnych Gminy Miejskiej Kraków. Gmina wydaje również zezwolenia na założenie publicznej szkoły ponadgimnazjalnej lub placówki prowadzonej przez osobę prawną lub fizyczną. Ponadto osoba prawna lub fizyczna może prowadzić niepubliczne szkoły lub placówki po uzyskaniu wpisu do ewidencji prowadzonej przez Gminę.

## 2. Stan sektora.

### 1) Dane statystyczne.

W roku szkolnym 2009/2010 w liceach ogólnokształcących dla młodzieży uczy się 17 520 uczniów, w szkołach zawodowych i liceach profilowanych dla młodzieży – 13 850 uczniów, w liceach ogólnokształcących dla dorosłych – 609 słuchaczy i w szkołach zawodowych dla dorosłych – 1 777 słuchaczy. Uczniowie ci uczęszczają do 34 liceów ogólnokształcących dla młodzieży, 56 szkół ponadgimnazjalnych zawodowych i liceów profilowanych dla młodzieży, 3 liceów ogólnokształcących dla dorosłych oraz 24 szkół zawodowych dla dorosłych, co daje łącznie 117 szkół (tabela PG-1). Do wszystkich typów samorządowych szkół ponadgimnazjalnych w roku szkolnym 2009/2010 uczęszcza 33 756 uczniów i słuchaczy. Wszystkie typy szkół zawodowych zlokalizowane są w 27 zespołach szkół zawodowych i w Centrum Kształcenia Ustawicznego. Szczegółowe dane zawiera tabela PG-2.

Analiza zainteresowania uczniów poszczególnymi rodzajami szkół wykazuje, że najlichnieszą grupę stanowią uczniowie liceów ogólnokształcących, a najmniej uczniów uczęszcza do szkół zawodowych dla młodzieży i liceów profilowanych.

Spadek liczby uczniów w szkołach dla młodzieży jest związany głównie ze spadkiem liczby uczniów w szkołach zawodowych dla młodzieży i liceach profilowanych. Większy spadek liczby uczniów występuje w szkołach zawodowych niż w liceach ogólnokształcących. Wynika to z preferencji absolwentów gimnazjów, którzy częściej wybierają do kontynuacji nauki liceum ogólnokształcące niż szkołę zawodową.

Średnia liczebność oddziałów w liceach ogólnokształcących jest o 5,85 wyższa niż w szkołach zawodowych. W liceach ogólnokształcących dla młodzieży średnia liczebność oddziału wynosi 31,74, natomiast w szkołach zawodowych – 25,89. Średnia liczba słuchaczy w oddziale w szkołach dla dorosłych wynosi 25,66.

**Tabela PG-1. Liczba samorządowych szkół ponadgimnazjalnych w latach 2005-2009\*.**

Typy szkół	05/06	06/07	07/08	08/09	09/10
Licea ogólnokształcące dla młodzieży	36	36	36	34	34
Szkoły ponadgimnazjalne zawodowe i licea profilowane dla młodzieży	88	59	59	59	56
Licea ogólnokształcące dla dorosłych	8	8	8	4	3
Szkoły zawodowe dla dorosłych (w tym szkoły dla młodzieży na podbudowie szkoły zasadniczej i liceum)	39	39	39	28	24
<b>RAZEM:</b>	<b>171</b>	<b>142</b>	<b>142</b>	<b>125</b>	<b>117</b>

Opracowanie własne Wydziału Edukacji UMK.

\*) uwzględniono jedynie szkoły, które posiadają uczniów

**Tabela PG-2. Szkoły samorządowe - liczba uczniów, oddziałów oraz średnia liczebności oddziałów w latach 2006-09.**

Typy szkół	Liczba uczniów				Liczba oddziałów				Średnia liczebność oddziału			
	06/07	07/08	08/09	09/10	06/07	07/08	08/09	09/10	06/07	07/08	08/09	09/10
Liceum ogólnokszt. dla młodzieży	19 445	18 837	17 884	17 520	603	592	569	552	32,25	31,82	31,43	31,74
Szkoły zawodowe dla młodzieży i licea profilowane	15 441	14 716	14 169	13 850	550	540	531	535	28,07	27,25	26,68	25,89
<b>Razem szkoły dla młodzieży</b>	<b>34 886</b>	<b>33 553</b>	<b>32 053</b>	<b>31 370</b>	<b>1 153</b>	<b>1 132</b>	<b>1 100</b>	<b>1 087</b>	<b>30,26</b>	<b>29,64</b>	<b>29,14</b>	<b>28,86</b>
Liceum ogólnokszt. dla dorosłych	781	706	680	609	24	24	23	21	32,54	29,42	29,57	29,00
Szkoły zawodowe dla dorosłych	3 517	2 747	2 429	1 777	110	93	84	72	31,97	29,54	28,92	24,68
<b>Razem szkoły dla dorosłych</b>	<b>4 298</b>	<b>3 453</b>	<b>3 109</b>	<b>2 386</b>	<b>134</b>	<b>117</b>	<b>107</b>	<b>93</b>	<b>32,07</b>	<b>29,51</b>	<b>29,06</b>	<b>25,66</b>
<b>RAZEM:</b>	<b>39 184</b>	<b>37 006</b>	<b>35 162</b>	<b>33 756</b>	<b>1 287</b>	<b>1 249</b>	<b>1 207</b>	<b>1 180</b>	<b>30,45</b>	<b>29,63</b>	<b>29,13</b>	<b>28,61</b>

Opracowanie własne Wydziału Edukacji UMK

Do szkół krakowskich uczęszcza ok. 30 % uczniów zamieszkałych poza Krakowem. Uczniowie ci mogą korzystać z bazy 11 internatów i 3 burs dysponujących 1 987 miejscami. W roku szkolnym 2009/10 zakwaterowanych jest w nich 1 734 uczniów i słuchaczy różnych typów szkół. Sieć internatów i burs samorządowych uzupełniona jest przez dotowane przez miasto 3 internaty i 2 bursy prowadzone przez osoby prawne.

W Krakowie bardzo silnie rozwinięta jest sieć szkół ponadgimnazjalnych prowadzonych przez osoby prawne lub fizyczne i dotowanych przez Miasto. Liczba tych szkół w latach 2006-2009 zmniejszyła się o 26, ze 164 w roku szkolnym 2006/07 do 138 w roku szkolnym 2009/10, a liczba uczniów - przede wszystkim w szkołach dla dorosłych – wzrosła o 3,5 tys. (tabela PG-3), choć w stosunku do ubiegłego roku szkolnego zmniejszyła się o 1 344.

**Tabela PG-3. Szkoły dotowane - liczba szkół\* i uczniów w latach 2006-2009.**

Lp.	Wyszczególnienie	Liczba szkół				Liczba uczniów			
		06/07	07/08	08/09	09/10	06/07	07/08	08/09	09/10
1	Licea ogólnokształcące dla młodzieży	18	19	19	19	2 039	1 749	1 814	1 735
2	Szkoły zawodowe dla młodzieży	25	14	11	11	1 506	1 150	1 238	1 417
	<b>Razem młodzieżowe</b>	<b>43</b>	<b>33</b>	<b>30</b>	<b>30</b>	<b>3 545</b>	<b>2 899</b>	<b>3 052</b>	<b>3 152</b>
3	Licea ogólnokształcące dla dorosłych	44	42	40	39	3 081	3 771	4 094	3 948
4	Szkoły zawodowe dla dorosłych	77	91	72	69	6 964	9 812	11 247	10 049
	<b>Razem dla dorosłych</b>	<b>121</b>	<b>133</b>	<b>112</b>	<b>108</b>	<b>10 045</b>	<b>13 583</b>	<b>15 341</b>	<b>13 997</b>
	<b>RAZEM:</b>	<b>164</b>	<b>166</b>	<b>142</b>	<b>138</b>	<b>13 590</b>	<b>16 482</b>	<b>18 393</b>	<b>17 149</b>

Opracowanie własne Wydziału Edukacji UMK wg stanu na 30 IX 2009 r.

\*) uwzględniono jedynie szkoły, które posiadają uczniów

## 2) Baza.

Samorządowe szkoły ponadgimnazjalne (licea ogólnokształcące i szkoły zawodowe) mają swoją siedzibę w 65 budynkach i w jednym lokalu. Właścicielem 55 budynków jest Gmina, 7 budynków ma stan własności nieuregulowany, natomiast 3 budynki i lokal są własnością innych podmiotów.

Jedenaście budynków ogrzewanych jest z kotłowni gazowych, jeden z kotłowni olejowej, a jeden posiada ogrzewanie elektryczne.

Na prace remontowe w liceach ogólnokształcących i szkołach zawodowych w roku 2008 wydatkowano z budżetu Miasta Krakowa 5 410 723,85 zł, dodatkowo z innych źródeł szkoły pozyskały 3 323 847,21 zł.

## 3) Personel.

W roku 2009 nauczyciele zatrudnieni byli na 3 010,29 etatu. Najwięcej z nich posiadało stopień nauczyciela dyplomowanego (1 704,48 etatu - 57 %) i mianowanego (693,47 etatu - 23 %). Nauczyciele o najwyższych kwalifikacjach stanowią 96,67 % ogółu zatrudnionych, a nauczyciele o najniższych kwalifikacjach 3,32 %.

**Tabela PG-4. Liczba etatów nauczycieli w zespołach szkół ogólnokształcących (lo,sp,g), liceach ogólnokształcących samodzielnych, zespołach szkół zawodowych, centrach kształcenia wg stopni awansu zawodowego.**

Typ szkoły/stopień awansu	Razem	nauczyciel stażysta	nauczyciel kontraktowy	nauczyciel mianowany	nauczyciel dyplomowany
<b>Zespoły szkół ogólnokształcących (lo+sp+g)</b>	629,27	24,33	97,17	153,98	353,79
<b>Licea ogólnokształcące samodzielne</b>	863,45	29,03	153,38	166,04	515,00
<b>Zespoły szkół zawodowych</b>	1 432,84	45,12	254,66	334,72	798,34
<b>Centra kształcenia</b>	84,73	1,66	6,99	38,73	37,35
<b>Ogółem</b>	<b>3 010,29</b>	<b>100,14</b>	<b>512,20</b>	<b>693,47</b>	<b>1 704,48</b>
<b>%</b>		<b>3,32%</b>	<b>17,01%</b>	<b>23,04%</b>	<b>56,62%</b>

*Opracowanie własne Wydziału Edukacji UMK [sporządzone na podstawie sprawozdania SIO wg stanu na dzień 30 IX 2009 r.].*



**Tabela PG-5. Liczba nauczycieli zatrudnionych w zespołach szkół ogólnokształcących (lo,sp,g), liceach ogólnokształcących samodzielnych, zespołach szkół zawodowych, centrach kształcenia w roku szkolnym 2009/2010 w przeliczeniu na osoby według poziomu kwalifikacji.**

Grupa wyksz.	Grupy poziomów wykształcenia nauczycieli (opis)	Liczba nauczycieli				Razem	%
		Zespoły szkół ogólnokształcących (lo,sp,g)	Licea ogólnokształcące samodzielne	Zespoły szkół zawodowych	Centra kształcenia		
1	Stopień naukowy doktora lub doktora habilitowanego, tytuł zawodowy magistra z przygotowaniem pedagogicznym	708	962	1520	70	3260	95,1%
2	Tytuł zawodowy magistra bez przygotowania pedagogicznego, tytuł zawodowy licencjata (inżyniera) z przygotowaniem pedagogicznym	8	14	58	11	91	2,7%
3	Tytuł zawodowy licencjata (inżyniera) bez przygotowania pedagogicznego, dyplom ukończenia kolegium nauczycielskiego, nauczycielskiego kolegium języków obcych	5	3	5	0	13	0,4%
4	Pozostałe kwalifikacje	2	3	43	15	63	1,8%
	<b>RAZEM</b>	<b>723</b>	<b>982</b>	<b>1 626</b>	<b>96</b>	<b>3427</b>	

Opracowanie własne Wydziału Edukacji UMK [sporządzone na podstawie sprawozdania SIO wg stanu na dzień 30 IX 2009 r.].

Pracownicy administracji i obsługi zatrudnieni są w zespołach szkół ogólnokształcących (lo,sp,g), liceach ogólnokształcących samodzielnych, zespołach szkół zawodowych, centrach kształcenia na 922,87 etatu (940 osób) [SIO wg stanu na dzień 30 IX 2009 r.].

**Tabela PG-4a. Liczba etatów nauczycieli w bursach szkół ponadpodstawowych wg stopni awansu zawodowego.**

Typ szkoły/stopień awansu	Razem	nauczyciel stażysta	nauczyciel kontraktowy	nauczyciel mianowany	nauczyciel dyplomowany
<b>Bursy szkół ponadpodstawowych</b>	<b>29,00</b>	1,67	8,33	8,00	11,00
<b>%</b>		<b>6%</b>	<b>29%</b>	<b>28%</b>	<b>38%</b>

Opracowanie własne Wydziału Edukacji UMK [sporządzone na podstawie sprawozdania SIO wg stanu na dzień 30 IX 2009 r.].

**Tabela PG-5a. Liczba nauczycieli zatrudnionych w bursach szkół ponadpodstawowych w roku szkolnym 2009/2010 w przeliczeniu na osoby według poziomu kwalifikacji.**

Grupa wyksz.	Grupy poziomów wykształcenia nauczycieli (opis)	liczba nauczycieli	%
1	Stopień naukowy doktora lub doktora habilitowanego, tytuł zawodowy magistra z przygotowaniem pedagogicznym	30	100,0%
2	Tytuł zawodowy magistra bez przygotowania pedagogicznego, tytuł zawodowy licencjata (inżyniera) z przygotowaniem pedagogicznym	0	0,0%
3	Tytuł zawodowy licencjata (inżyniera) bez przygotowania pedagogicznego, dyplom ukończenia kolegium nauczycielskiego, nauczycielskiego kolegium języków obcych	0	0,0%
4	Pozostałe kwalifikacje	0	0
	<b>RAZEM</b>	<b>30</b>	<b>100%</b>

Opracowanie własne Wydziału Edukacji UMK [sporządzone na podstawie sprawozdania SIO wg stanu na dzień 30 IX 2009 r.].

Pracownicy administracji i obsługi zatrudnieni są w bursach szkół ponadpodstawowych na 34,98 etatu (42 osoby) [SIO wg stanu na dzień 30 IX 2009 r.].

#### 4) Stopień zaspokojenia potrzeb.

Sieć szkół ponadgimnazjalnych w Krakowie umożliwia kształcenie młodzieży i dorosłych w różnych typach szkół i w różnych kierunkach kształcenia zawodowego, zapewniając różnorodne ścieżki osiągania wykształcenia średniego oraz kwalifikacji zawodowych, a także możliwość kształcenia ustawicznego. Wszystkie typy samorządowych szkół zawodowych zlokalizowane są w 27 zespołach szkół zawodowych, które oferują szeroką gamę kierunków kształcenia zawodowego na różnych poziomach i w różnych zawodach. Uczniowie zamieszkali poza Krakowem w odległości uniemożliwiającej im codzienny dojazd do szkoły, mają możliwość zamieszkania w internatach lub bursach.

#### 5) Kształcenie zawodowe w aspekcie rynku pracy.

Rynek pracy jest zjawiskiem dynamicznym. Zapotrzebowanie na różnego rodzaju grupy zawodowe oraz na ich ilość jest zmienne w czasie i uzależnione od różnorodnych czynników, m.in. strategii gospodarczej państwa, zjawisk makroekonomicznych oddziałujących na gospodarkę kraju, a tym samym stymulujących popyt na pracę, czynników demograficznych i kulturowych (w tym edukacja), rozwoju technologicznego bezpośrednio wpływającego na strukturę zatrudnienia.

Według danych statystycznych, którymi dysponuje Grodzki Urząd Pracy, liczba zarejestrowanych bezrobotnych malała w latach 2005 - 2008, tj. w 2005 roku wynosiła 25 324

bezrobotnych, w III kwartale 2006 roku - 21 461, w II kwartale 2007 roku - 17 112, w IV kwartale 2008 roku - 10 628 (o 6 484 osoby mniej w stosunku do 2007 roku). Natomiast w IV kwartale 2009 roku liczba zarejestrowanych bezrobotnych wynosiła 16 021 i wzrosła o 5 393 osoby w stosunku do IV kwartału 2008 roku.

W roku 2009 największą grupę bezrobotnych stanowiły osoby **z wykształceniem policealnym i średnim zawodowym** (3 949 osób). Od końca roku 2005 do końca 2008 roku obserwowano w tej grupie tendencję spadkową (2005 rok - 6 217 osób, w III kwartale 2006 roku 5 373 osoby, w II kwartale 2007 roku 4 295 osób, a w IV kwartale 2008 roku – 2 816 osób). W stosunku do roku 2008 (2 816 osób) zaobserwowano wzrost bezrobotnych w tej grupie o 1 133 osoby w IV kwartale 2009 roku (3 949 osób). W dalszej kolejności dużą grupę bezrobotnych stanowiły osoby **z wykształceniem wyższym**, pod koniec 2009 roku ich liczba wynosiła 3 723 osoby i wzrosła o 1 261 osób w stosunku do IV kwartału 2008 roku. Kolejną dużą grupę bezrobotnych stanowiły osoby **z wykształceniem gimnazjalnym i poniżej**. Bezrobocie w tej grupie wzrosło w stosunku do IV kwartału 2008 roku o 1 181 osób. Od 2005 roku zaznaczała się tendencja spadkowa bezrobotnych w grupie osób **z wykształceniem zasadniczym zawodowym**. Pod koniec 2005 roku wynosiła 5 875 osób, w III kwartale 2006 roku – 4 795 osób, w II kwartale 2007 roku – 3 622 osoby, a w IV kwartale 2008 roku – 1 839 osób. Natomiast w IV kwartale 2009 roku odnotowano wzrost bezrobotnych w tej grupie o 1 251 osób w stosunku do końca roku 2008. Natomiast najmniej bezrobotnych zarejestrowano w ostatnich latach w grupie osób **z wykształceniem średnim ogólnokształcącym**. Liczba ta wynosiła w 2005 roku 2 703 osoby. Natomiast od 2006 roku odnotowywano spadek liczby bezrobotnych z takim wykształceniem (2 335 osób). Trend ten utrzymywał się do końca 2008 roku (w II kwartale 2007 roku - 1 967 osób, w IV kwartale 2008 roku – 1 314 osób). Natomiast w IV kwartale 2009 roku odnotowano wzrost liczby bezrobotnych w tej grupie o 567 osób (1 881 osób bezrobotnych).

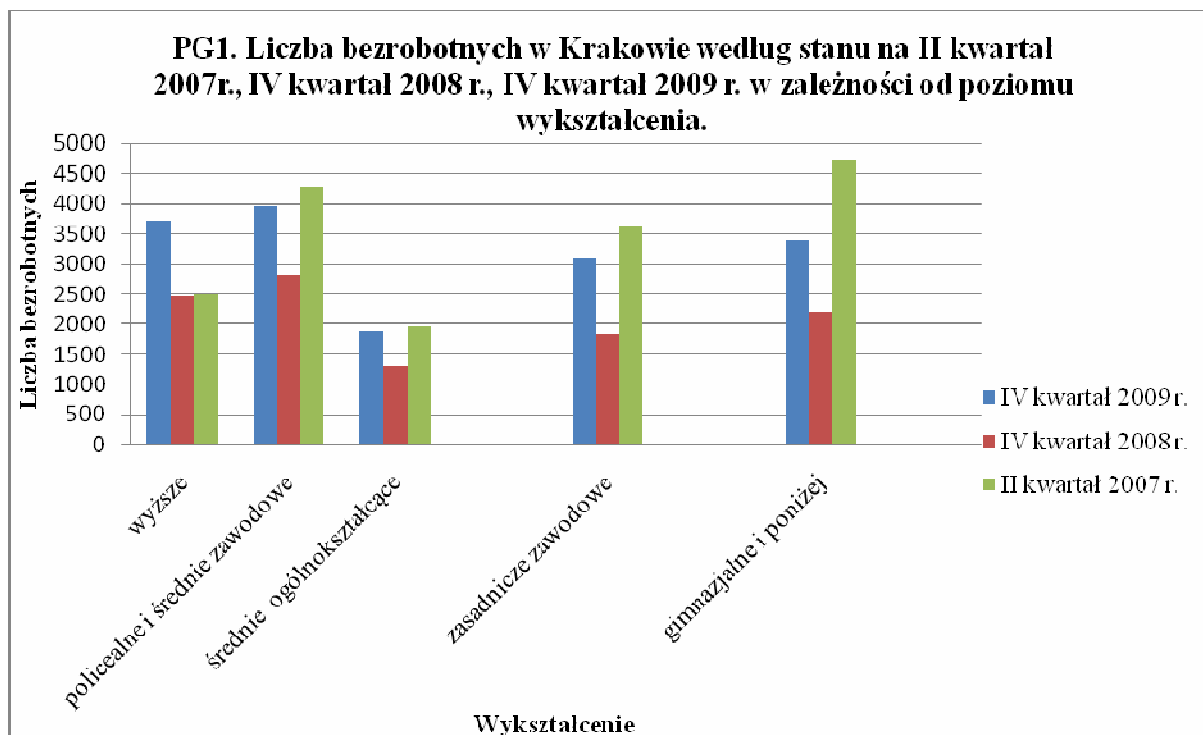
Przytoczone w tabeli PG-6 dane obrazują stan bezrobocia z IV kwartału 2009 roku z uwzględnieniem wieku bezrobotnych, poziomu ich wykształcenia i stażu pracy.

**Tabela PG-6. Bezrobotni według wieku, poziomu wykształcenia i stażu pracy z IV kwartału 2009 roku.**

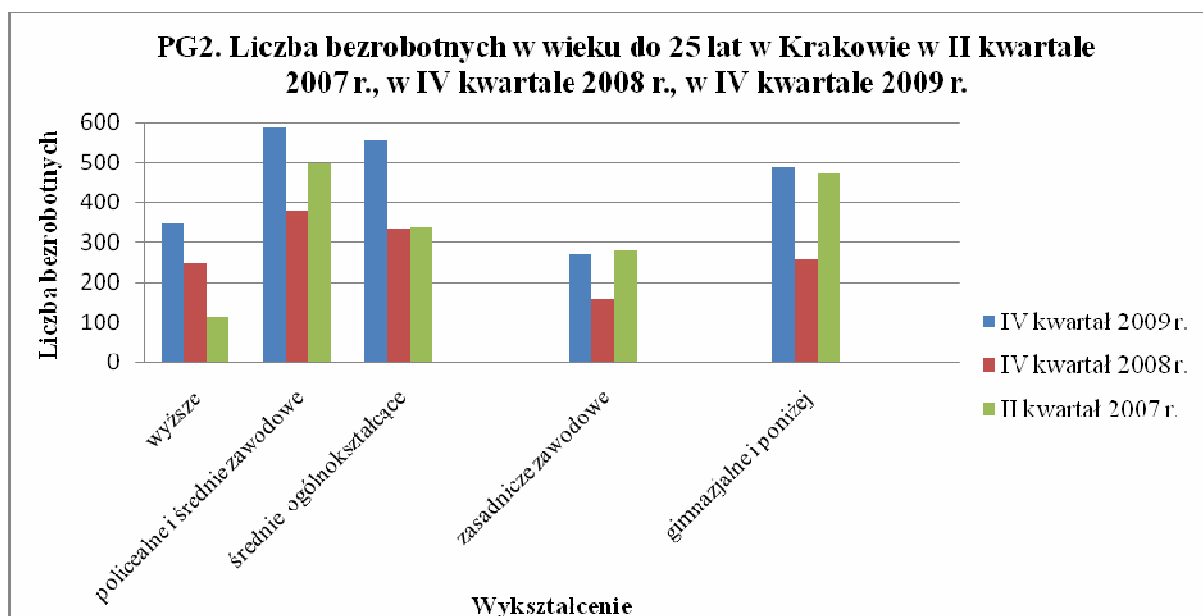
Wyszczególnienie		Liczba bezrobotnych razem	Według czasu pozostawania bez pracy (w miesiącach)						do 25. roku życia
			do 1	1 do 3	3 do 6	6 do 12	12 do 24	pow. 24	
Wiek	18-24	2 246	430	846	537	281	118	34	2 246
	25-34	5 131	736	1 462	1 170	1 056	433	274	x
	35-44	2 914	324	687	638	631	289	345	x
	45-54	3 792	359	779	743	844	380	687	x
	55-59	1 634	157	289	301	348	195	344	x
	60-64 lata	304	19	47	56	58	40	84	x
Wykształcenie	wyższe	3 723	473	1 031	803	678	361	377	348
	policealne i średnie zawodowe	3 949	405	880	851	825	439	549	587
	średnie ogólnokształcące	1 881	218	494	408	354	165	242	554
	zasadnicze zawodowe	3 090	395	776	698	675	252	294	271
	gimnazjalne i poniżej	3 378	534	929	685	686	238	306	486
	do 1 roku	1 922	305	471	379	402	203	162	458
Staż pracy ogółem	powyżej 1 do 5	3 083	444	892	686	599	257	205	444
	powyżej 5 do 10	2 210	234	493	518	489	196	280	16
	powyżej 10 do 20	2 531	262	543	485	511	251	479	x
	powyżej 20 do 30	2 345	197	461	499	591	234	363	x
	30 lat i więcej	810	73	206	217	192	78	44	x
	bez stażu	3 120	510	1 044	661	434	236	235	1 328
	<b>Ogółem:</b>	<b>16 021</b>	<b>2 025</b>	<b>4 110</b>	<b>3 445</b>	<b>3 218</b>	<b>1 455</b>	<b>1 768</b>	<b>2 246</b>

*Dane na podstawie sprawozdania Grodzkiego Urzędu Pracy w Krakowie z IV kwartału 2009 roku.*

W roku 2007 wśród bezrobotnych największą grupę stanowiły osoby z wykształceniem gimnazjalnym lub niższym (27,7 %.). Natomiast w 2008 roku i 2009 roku wśród bezrobotnych największą grupę stanowiły osoby z wykształceniem policealnym i średnim zawodowym (26,5% - 2008 rok, 24,6% - 2009 rok). Najmniej liczną grupę bezrobotnych stanowiły osoby z wykształceniem średnim ogólnokształcącym (11,5 % w 2007 r., 12,4 % w 2008 r., 11,7 % w 2009 r.). Dane te przedstawia diagram PG-1.



Wśród bezrobotnych w wieku do 25 lat 59,1 % stanowią osoby bez stażu pracy, 20,4 % to osoby o stażu pracy do 1 roku. Młodzi bezrobotni to przede wszystkim osoby z wykształceniem policealnym i średnim zawodowym (29,2 % w 2007 r., 27,6% w 2008 r. i 26,1% w 2009 r.). W tej grupie wiekowej najmniej bezrobotnych to absolwenci zasadniczych szkół zawodowych (11,3% w 2008 r. i 12,1 % w 2009 r.). Dane w tym zakresie zawarte są w diagramie PG-2.



Z analizy rynku ofert pracy wynika, że w ostatnich latach najwięcej ofert krakowski rynek pracy zarejestrował w następujących sektorach:

- górnictwo i budownictwo,
- naprawy (obróbka metali, mechanika maszyn i urządzeń),

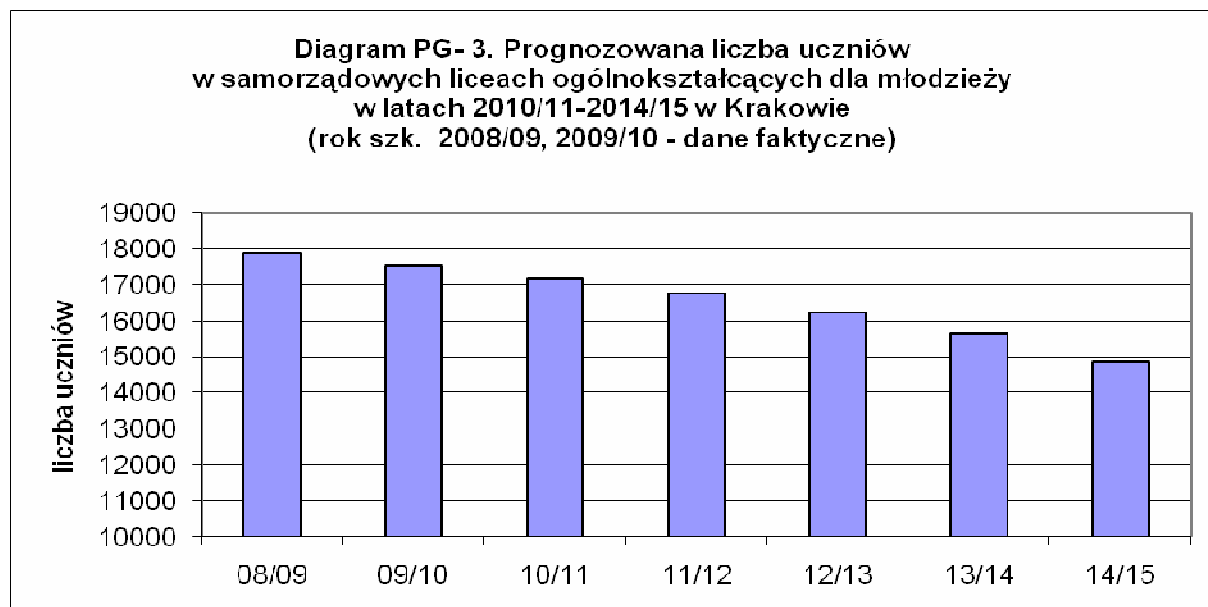
- handel i usługi.

Jednocześnie sektory te stanowią również największe źródło bezrobocia, co świadczy o dużej rotacji kadr. Pozorna nieprawidłowość, tj. zbieżność podaży wolnych miejsc pracy z liczbą bezrobotnych pozostającą w ewidencji GUP, wynika ze zwiększających się wymagań kwalifikacyjnych pracodawców w związku z nowo wprowadzanymi przepisami ustawowymi oraz dalszą mechanizacją i komputeryzacją pracy w tych sektorach.

W krakowskich szkołach samorządowych najwięcej uczniów kształci się w zawodach technik ekonomista, technik elektronik, kucharz, technik mechanik, technik informatyk, fryzjer i technik usług fryzjerskich oraz mechanik pojazdów samochodowych. We wszystkich wymienionych wyżej zawodach kształci się prawie połowa uczniów i słuchaczy samorządowych szkół zawodowych.

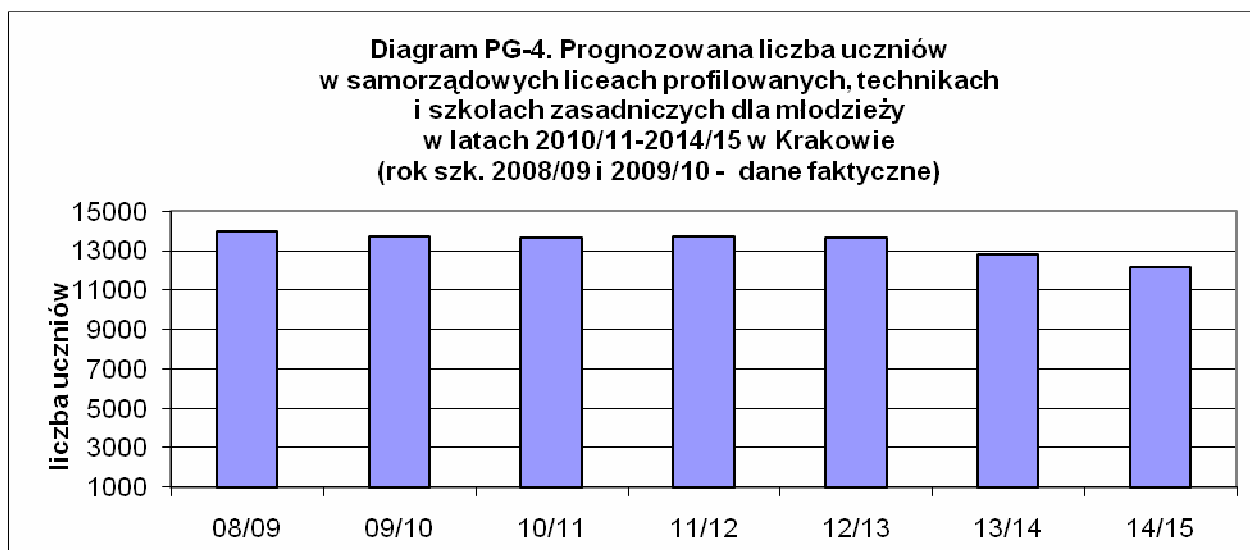
## 6) Demografia i prognozy na przyszłość.

Poniższe diagramy PG-3 i PG-4 przedstawiają prognozę liczby uczniów w szkołach dla młodzieży na podbudowie gimnazjum w latach 2009-2014. Symulacje wykonano na podstawie danych statystycznych otrzymanych z WUS według stanu z dnia 31 grudnia 2008 r. oraz liczby uczniów w roku szkolnym 2009/10 w szkołach podstawowych, gimnazjach i szkołach ponadgimnazjalnych zakładając 100 % promocję do klas wyższych. Liczbę uczniów w klasach pierwszych szkół ponadgimnazjalnych dla młodzieży na podbudowie gimnazjum wyznaczano mnożąc liczbę uczniów w klasie III gimnazjum w roku poprzednim przez współczynniki: 0,905 dla LO, 0,500 dla techników, 0,190 dla szkół zasadniczych i 0,03 dla liceów profilowanych. Współczynniki te zostały wyznaczone przez obliczenie stosunków liczby uczniów w klasach pierwszych poszczególnych typów szkół ponadgimnazjalnych w ciągu ostatnich pięciu lat do liczby uczniów w klasie III gimnazjum w roku wcześniejszym, a następnie ich uśrednienie. W przypadku liceów profilowanych przyjęto współczynnik na podstawie danych z bieżącego roku szkolnego ze względu na znaczący spadek zainteresowania tego typu szkołą.



Zgodnie z prognozą liczba uczniów w liceach ogólnokształcących powinna w następnych latach stopniowo maleć, by w roku szkolnym 2014/15 osiągnąć liczbę ok. 14,8 tys. W szkołach zawodowych i liceach profilowanych na podbudowie gimnazjum

liczba uczniów będzie również maleć, by w roku szkolnym 2015/16 osiągnąć wartość ok. 12 tys.



## 7) Finanse.

Szkoły ponadgimnazjalne prowadzone przez Gminę Miejską Kraków są jednostkami budżetowymi otrzymującymi środki finansowe z budżetu Miasta Krakowa zgodnie z planem finansowym ustalonym na dany rok.

Szkoły ponadgimnazjalne publiczne prowadzone przez osoby prawne lub fizyczne otrzymują z budżetu Miasta Krakowa dotację w wysokości 100 % wydatków na jednego ucznia w szkole gminnej danego typu.

Szkoły ponadgimnazjalne niepubliczne o uprawnieniach szkół publicznych, w których realizowany jest obowiązek szkolny lub obowiązek nauki otrzymują dotację zgodnie z art. 90 ust. 2a ustawy z dnia 7 września 1992 r. o systemie oświaty (tekst jednolity: Dz. U. z 2004 r. Nr 256, poz. 2572 z późn. zm.) – w wysokości kwoty przewidzianej na jednego ucznia danego typu i rodzaju szkoły w części oświatowej subwencji ogólnej otrzymywanej przez gminę. Pozostałe szkoły niepubliczne o uprawnieniach szkół publicznych otrzymują na każdego ucznia dotację w wysokości 50 % wydatków bieżących ponoszonych w szkołach publicznych tego samego typu i rodzaju prowadzonych przez gminę.

W roku 2008 na utrzymanie szkół ponadgimnazjalnych przeznaczono z budżetu Miasta Krakowa ponad 211,6 mln zł, z czego 31,1 mln zł stanowiła dotacja do wszystkich szkół ponadgimnazjalnych publicznych i niepublicznych prowadzonych przez osoby prawne lub fizyczne. Wydatki na szkoły ponadgimnazjalne stanowiły 22,9 % wszystkich wydatków na edukację w Krakowie. Dane szczegółowe zawiera tabela PG-7.

Miesięczny wydatek w złotych z budżetu Miasta Krakowa średnio na jednego ucznia w roku 2008 w szkołach publicznych wyniósł odpowiednio: licea ogólnokształcące – 397,03 zł (358,91 zł w roku poprzednim), technika i szkoły równorzędne dzienne – 438,08 zł (409,44 zł), zasadnicze szkoły zawodowe – 392,03 zł (364,72 zł), szkoły policealne dzienne – 460,82 zł (359,32 zł).

Wydatki bieżące na prowadzenie samorządowych szkół ponadgimnazjalnych w roku 2008 były o około 8,5 mln zł (5 %) wyższe niż rok wcześniej, a wydatki na bursy i internaty wzrosły w tym czasie o ok. 555 tys. zł. Natomiast wydatki na dotacje do szkół prowadzonych przez osoby prawne lub fizyczne wzrosły o ok. 6,4 mln zł (26,18 %).

**Tabela PG-7. Wydatki na szkoły ponadgimnazjalne na tle wydatków na oświatę i wychowanie ogółem w latach 2005-2008.**

<b>Lp</b>	<b>Rodzaj wydatków</b>	<b>2005</b>	<b>2006</b>	<b>2007</b>	<b>2008</b>
1	Szkoły ponadgimnazjalne	151 697 064	155 038 165	160 045 691	170 332 514
2	Wydatki pozostałe (remonty, odszkodowania, zasiłki na zagospodarowanie, odprawy pośmiertne, badania lekarskie, koszty obsługi ZEO)	4 478 186	3 789 855	7 680 365	5 896 276
3	<b>Szkoły ponadgimnazjalne - wydatki bieżące</b>	<b>156 175 250</b>	<b>158 828 020</b>	<b>167 726 056</b>	<b>176 228 790</b>
4	Dotacje dla szkół ponadgimnazjalnych prowadzonych przez osoby prawne lub fizyczne	19 998 363	23 158 406	24 668 416	31 126 588
5	<b>Razem - poz. 3 i 4</b>	<b>176 173 613</b>	<b>181 986 426</b>	<b>192 394 472</b>	<b>207 355 378</b>
6	Wydatki inwestycyjne	967 567	4 754 907	3 057 916	4 308 280
7	<b>Szkoły ponadgimnazjalne - wydatki ogółem (łącznie z zakupami inwestycyjnymi i inwestycjami)</b>	<b>177 141 180</b>	<b>186 741 333</b>	<b>195 452 388</b>	<b>211 663 658</b>
8	Wydatki na oświatę i wychowanie i edukacyjną opiekę wychowawczą - ogółem	744 315 982	787 459 953	854 894 048	924 098 311
9	% (poz.7/poz.8)	23,80	23,71	22,86	22,90
10	<b>Bursy i internaty</b>	<b>8 655 194</b>	<b>8 857 186</b>	<b>9 348 629</b>	<b>9 858 063</b>
11	Wydatki pozostałe (remonty, odszkodowania, zasiłki na zagospodarowanie, odprawy pośmiertne, badania lekarskie, koszty obsługi ZEO)	301 362	139 000	464 104	509 547
12	<b>Bursy i internaty - wydatki bieżące</b>	<b>8 956 556</b>	<b>8 996 186</b>	<b>9 812 733</b>	<b>10 367 610</b>
13	Dotacje dla burs i internatów prowadzonych przez osoby prawne lub fizyczne	1 358 000	1 191 500	1 176 107	1 447 367
14	<b>Razem - poz. 12 i 13</b>	<b>10 314 556</b>	<b>10 187 686</b>	<b>10 988 840</b>	<b>11 814 977</b>
15	Wydatki inwestycyjne	69 924	9 000	6 000	0
16	<b>Bursy i internaty - wydatki ogółem (łącznie z zakupami inwestycyjnymi i inwestycjami)</b>	<b>10 384 480</b>	<b>10 196 686</b>	<b>10 994 840</b>	<b>11 814 977</b>
17	% (poz.16/poz.8)	1,40	1,29	1,29	1,28
18	Wydatki budżetu Miasta - ogółem	2 112 469 228	2 458 750 882	3 009 373 168	3 155 492 671
19	% (poz. 8/ poz. 18)	35,23	32,03	28,41	29,29

Opracowanie własne Wydziału Edukacji UMK



## IV. Szkoły muzyczne.

### 1. Definicja sektora.

Zakładanie i prowadzenie szkół artystycznych należy do zadań własnych ministra właściwego do spraw kultury i ochrony dziedzictwa narodowego. Na mocy porozumienia z Ministrem Kultury Gmina Miejska Kraków jest organem prowadzącym dla czterech szkół muzycznych, w tym: dla jednej sześciolletniej ogólnokształcącej szkoły muzycznej I stopnia, dwóch sześciolletnich szkół muzycznych I stopnia oraz jednej szkoły muzycznej I stopnia funkcjonującej przy Specjalnym Ośrodku Szkolno-Wychowawczym dla Dzieci Niewidomych i Słabowidzących.

Ogólnokształcąca szkoła muzyczna I stopnia daje podstawowe wykształcenie muzyczne oraz realizuje podstawę programową kształcenia ogólnego sześciolletniej szkoły podstawowej, określoną rozporządzeniem Ministra Edukacji Narodowej i Sportu. Uczęszczanie do tej szkoły stanowi spełnianie przez uczniów obowiązku szkolnego.

W pozostałych szkołach muzycznych dzieci i młodzież, codziennie uczęszczające do innych szkół, mają możliwość uzyskania podstawowego wykształcenia muzycznego. Ukończenie szkoły muzycznej I stopnia pozwala na kontynuację dalszego kształcenia w szkole muzycznej II stopnia.

Szkoły muzyczne przyjmują uczniów na podstawie badania uzdolnień. Warunkiem ubiegania się kandydata o przyjęcie do klasy pierwszej sześciolletniej ogólnokształcącej szkoły muzycznej I stopnia jest ukończenie 6 lub 7 lat. Natomiast warunkiem ubiegania się kandydata o przyjęcie do klasy pierwszej sześciolletniej szkoły muzycznej I stopnia jest ukończenie 6 lat i nieprzekroczenie 16 roku życia. Szkoły muzyczne prowadzą dla kandydatów poradnictwo obejmujące w szczególności informację o zasadach przyjęć, warunkach nauki i programie kształcenia.

### 2. Stan sektora.

#### 1) Dane statystyczne.

W roku szkolnym 2009/2010 w szkołach muzycznych prowadzonych przez Miasto zapewniono miejsca 1 347 uczniom, w tym: w Ogólnokształcącej Szkole Muzycznej I stopnia - 439 uczniom, w Szkole Muzycznej I st., ul. Pilotów 51 – 399 uczniom, w Szkole Muzycznej I i II st., ul. Józefińska 10 – 395 uczniom, w szkole muzycznej funkcjonującej przy Specjalnym Ośrodku Szkolno-Wychowawczym dla Dzieci Niewidomych i Słabowidzących - 114 uczniom. Poniżej w tabeli M-1 przedstawiono analizę dotyczącą liczby uczniów w ostatnich pięciu latach szkolnych.

**Tabela M-1. Liczba uczniów w szkołach muzycznych w latach szkolnych 2005/06 - 2009/2010.**

Lp.	Typ szkoły	Liczba uczniów w roku szkolnym				
		05/06	06/07	07/08	08/09	09/10
1	Ogólnokształcąca Szkoła Muzyczna I st. ul. Basztowa 7	458	458	448	433	439
2	Szkoła Muzyczna I st. ul. Pilotów 51	355	418	412	416	399
3	Szkoła Muzyczna I i II st. ul. Józefińska 10	404	358	358	360	395
4	Szkoła Muzyczna I st. przy SOSW ul. Tyniecka 7	110	118	109	103	114
	<b>RAZEM:</b>	<b>1 327</b>	<b>1 352</b>	<b>1 327</b>	<b>1 312</b>	<b>1 347</b>

Opracowanie własne Wydziału Edukacji UMK

Analiza zainteresowania uczniów poszczególnymi szkołami wykazała, że najliczniejszą grupę stanowią uczniowie Ogólnokształcącej Szkoły Muzycznej I stopnia. Najmniej uczniów uczęszcza do szkoły muzycznej I stopnia funkcjonującej przy Specjalnym Ośrodku Szkolno-Wychowawczym dla Dzieci Niewidomych i Słabowidzących, z uwagi na fakt, iż szkoła ta zaspokaja wyłącznie potrzeby uczniów niepełnosprawnych – wychowanków Ośrodka. Liczba uczniów w szkołach muzycznych I stopnia utrzymuje się mniej więcej na stałym poziomie. Zatem można przyjąć, że obecnie oferta szkół muzycznych I stopnia jest wystarczająca i odpowiada zapotrzebowaniu na ten typ kształcenia w Krakowie.

## 2) Baza.

Samorządowe szkoły muzyczne (Ogólnokształcąca Szkoła Muzyczna I stopnia im. I. J. Paderewskiego, Szkoła Muzyczna I st. nr 1 im. S. Wiechowicza oraz Szkoła Muzyczna I st. im. B. Rutkowskiego) mają swoje siedziby w 3 budynkach. Właścicielem 2 budynków jest Gmina, jeden budynek jest własnością Skarbu Państwa.

Na prace remontowe w szkołach muzycznych wydatkowano w roku 2008 z budżetu Miasta Krakowa 178 999,00 zł, dodatkowo z innych źródeł szkoły pozyskały 32 642 zł.

## 3) Personel.

W roku 2009 nauczyciele zatrudnieni byli na 199,21 etatu. Najwięcej z nich posiadało stopień nauczyciela mianowanego (104,27 etatu – 52 %) i dyplomowanego (57,83 etatu – 29 %). Nauczyciele o najwyższych kwalifikacjach stanowią 96 % ogółu zatrudnionych.

**Tabela M-2. Liczba etatów nauczycieli w szkołach muzycznych wg stopni awansu zawodowego.**

Typ szkoły/stopień awansu	Razem	nauczyciel stażysta	nauczyciel kontraktowy	nauczyciel mianowany	nauczyciel dyplomowany
<b>Szkoły muzyczne</b>	199,21	6,91	30,20	104,27	57,83
<b>%</b>		<b>3%</b>	<b>15%</b>	<b>52%</b>	<b>29%</b>

*Opracowanie własne Wydziału Edukacji UMK [sporządzone na podstawie sprawozdania SIO wg stanu na dzień 30 IX 2009 r.].*

**Tabela M-2a. Liczba nauczycieli zatrudnionych w szkołach muzycznych w roku szkolnym 2009/2010 w przeliczeniu na osoby według poziomu kwalifikacji.**

Grupa wyksz.	Grupy poziomów wykształcenia nauczycieli (opis)	liczba nauczycieli	%
1	Stopień naukowy doktora lub doktora habilitowanego, tytuł zawodowy magistra z przygotowaniem pedagogicznym	246	98,8
2	Tytuł zawodowy magistra bez przygotowania pedagogicznego, tytuł zawodowy licencjata (inżyniera) z przygotowaniem pedagogicznym	2	0,8
3	Tytuł zawodowy licencjata (inżyniera) bez przygotowania pedagogicznego, dyplom ukończenia kolegium nauczycielskiego, nauczycielskiego kolegium języków obcych	0	0,0
4	Pozostałe kwalifikacje	1	0,4
	<b>Razem</b>	<b>249</b>	<b>100</b>

*Opracowanie własne Wydziału Edukacji UMK [sporządzone na podstawie sprawozdania SIO wg stanu na dzień 30 IX 2009 r.].*

Pracownicy administracji i obsługi zatrudnieni są w szkołach muzycznych na 34,63 etatu (43 osoby) [SIO wg stanu na dzień 30 IX 2009 r.].

#### 4) Finanse.

Od 2004 roku szkoły muzyczne są finansowane w ramach subwencji oświatowej. Tabela M-3 zawiera dane dotyczące wydatków szkół muzycznych. Wydatki bieżące w szkołach muzycznych wzrosły o ok. 676 tys. zł (8,1 %) w stosunku do roku 2007.

Miesięczny wydatek na jednego ucznia w szkołach muzycznych prowadzonych przez Miasto wynosił w 2008 r. 736,90 zł.

**Tabela M-3. Wydatki szkół muzycznych w latach 2005-2008.**

Lp.	Rodzaj wydatków	2005	2006	2007	2008
1	Szkoły muzyczne	9 293 857	9 947 699	10 496 375	11 265 355
1a	<i>w tym: Ogólnokształcąca Szkoła Muzyczna ul. Basztowa 8</i>	3 706 036	3 817 576	4 405 851	4 470 815
2	Wydatki pozostałe (remonty, odszkodowania, zasiłki na zagospodarowanie, odprawy pośmiertne, badania lekarskie, koszty obsługi ZEO)	210 744	112 905	382 339	289 275
3	Szkoły muzyczne - wydatki bieżące	<b>9 504 601</b>	<b>10 060 604</b>	<b>10 878 714</b>	<b>11 554 630</b>
4	Wydatki inwestycyjne	0	169 909	0	0
5	<b>Szkoły muzyczne - wydatki ogółem (łącznie z zakupami inwestycyjnymi i inwestycjami)</b>	<b>9 504 601</b>	<b>10 060 604</b>	<b>10 878 714</b>	<b>11 554 630</b>
6	Wydatki na oświatę i wychowanie i edukacyjną opiekę wychowawczą - ogółem (działy 801 i 854)	744 315 982	787 459 953	854 894 048	924 098 311
7	% (poz.5/poz.6)	1,28	1,28	1,27	1,25
8	Wydatki budżetu Miasta - ogółem	2 112 469 228	2 458 750 882	3 009 373 168	3 155 492 671
9	% (poz. 6/ poz. 8)	35,23	32,03	28,41	29,29

*Opracowanie własne Wydziału Edukacji UMK.*

## **V. Placówki oświatowo-wychowawcze.**

### **1. Definicja sektora.**

W skład placówek oświatowo-wychowawczych, działających na terenie Krakowa, wchodzi młodzieżowe domy kultury, placówki sportowo-rekreacyjne takie jak: baseny i międzyszkolne ośrodki sportowe oraz Szkolne Schronisko Młodzieżowe.

Zadaniem placówek oświatowo-wychowawczych jest umożliwianie dzieciom i młodzieży rozwijania zainteresowań i uzdolnień oraz korzystania z różnych form wypoczynku i organizacji czasu wolnego poprzez uczestnictwo w stałych lub okresowych formach zajęć, imprezach, wyjazdach, obozach itp. Szkolne Schronisko Młodzieżowe zapewnia krótkotrwały pobyt dzieciom i młodzieży przybywającej do Krakowa i Zakopanego w celach krajoznawczo-turystycznych, poznawczych, kulturalnych i wypoczynkowych.

Uczestnikami zajęć w młodzieżowych domach kultury są dzieci i młodzież w wieku 3-21 lat, natomiast w placówkach sportowo-rekreacyjnych od 6 do 19 lat.

Zakładanie i prowadzenie placówek oświatowo-wychowawczych należy do zadań własnych Gminy Miejskiej Kraków.

### **2. Stan sektora.**

#### **1) Dane statystyczne.**

W roku szkolnym 2009/10 Gmina Miejska Kraków prowadzi 11 młodzieżowych domów kultury oraz 7 placówek sportowo-rekreacyjnych (2 baseny, 4 międzyszkolne ośrodki sportowe i Krakowski Szkolny Ośrodek Sportowy) oraz Szkolne Schronisko Młodzieżowe z filią w Zakopanem.

W stałych formach zajęć udział bierze 15 850 uczestników w młodzieżowych domach kultury i 16 096 w placówkach sportowo-rekreacyjnych, w formach okresowych i okazjonalnych odpowiednio 57 454 i 18 464 uczestników.

Największą popularnością w młodzieżowych domach kultury cieszą się zajęcia artystyczne (brało w nich udział aż 56 % uczestników zajęć stałych). W stosunku do roku poprzedniego w młodzieżowych domach kultury zanotowano spadek liczby uczestników zajęć stałych, natomiast w placówkach sportowo-rekreacyjnych zaobserwowano ich wzrost. Szczegółowe dane zawierają tabele OW-1, OW-2 oraz OW-3.

**Tabela OW-1. Liczba form zajęć stałych i okresowych oraz liczba uczestników w placówkach oświatowo – wychowawczych w roku szkolnym 2009/10.**

Rodzaje form zajęć pozalekcyjnych	Młodzieżowe domy kultury				Placówki sportowo-rekreacyjne				Razem liczba uczestników
	Formy stałe		Formy okresowe i okazjonalne		Formy stałe		Formy okresowe i okazjonalne		
	Liczba form	Liczba uczestników	Liczba form	Liczba uczestników	Liczba form	Liczba uczestników	Liczba form	Liczba uczestników	
informatyczne	34	526	11	681	0	0	0	0	1 207
techniczne	9	114	8	351	0	0	0	0	465
przedmiotowe	148	2 219	135	4 478	0	0	0	0	6 697
artystyczne	491	8 798	250	21 029	0	0	0	0	29 827
sportowe	135	3 088	59	4 036	955	16 096	205	18 464	41 684
turystyczno-krajoznawcze	2	27	334	11 681	0	0	0	0	11 708
inne	118	1 078	223	15 198	0	0	0	0	16 276
OGÓŁEM:	937	15 850	1 020	57 454	955	16 096	205	18 464	107 864

*Opracowanie własne Wydziału Edukacji UMK*

Średnia liczba uczestników w grupie na zajęciach stałych wynosi ok. 16,92 w młodzieżowych domach kultury i ok. 16,85 w placówkach sportowo-rekreacyjnych (w poszczególnych typach zajęć średnia ta waha się od 9,14 do 22,87). Natomiast większe zróżnicowanie można zauważyć pomiędzy poszczególnymi typami form okresowych i okazjonalnych, gdzie najwięcej uczestników mają zajęcia artystyczne (średnio 84,12 w młodzieżowych domach kultury i zajęcia sportowe – średnio 90,07 w placówkach sportowo-rekreacyjnych), a najmniej zajęcia przedmiotowe (średnio 33,17).

**Tabela OW-2. Średnia liczba uczestników zajęć stałych i okresowych.**

Rodzaje form zajęć pozaszkolnych	Młodzieżowe domy kultury		Placówki sportowo-rekreacyjne	
	Formy stałe	Formy okresowe	Formy stałe	Formy okresowe
informatyczne	15,47	61,91	0,00	0,00
techniczne	12,67	43,88	0,00	0,00
przedmiotowe	14,99	33,17	0,00	0,00
artystyczne	17,92	84,12	0,00	0,00
sportowe	22,87	68,41	16,85	90,07
turystyczno-krajoznawcze	13,50	34,97	0,00	0,00
inne	9,14	68,15	0,00	0,00
<b>OGÓŁEM:</b>	<b>16,92</b>	<b>56,33</b>	<b>16,85</b>	<b>90,07</b>

*Opracowanie własne Wydziału Edukacji UMK*

W pierwszych 4 miesiącach roku szkolnego 2009/10 Szkolne Schronisko Młodzieżowe (w Krakowie i Zakopanem) odwiedziło 5 708 osób (o 1 315 osób mniej niż w tym samym okresie roku ubiegłego), udzielono 10 833 noclegi (o 2 038 mniej niż w roku ubiegłym). Wykorzystanie miejsc w poszczególnych miesiącach wahało się od 16 % do 43 %. Średnie roczne wykorzystanie miejsc w Krakowie i Zakopanem wyniosło w 2009 r. 38,38 % (w 2008 roku 45,7%). Jest to kolejny rok spadku wykorzystania miejsc w Szkolnym Schronisku Młodzieżowym.

**Tabela OW-3. Wykorzystanie miejsc w SSM**

Miesiąc	2008 r.			2009 r.		
	Liczba turystów	Liczba noclegów	Wykorzystanie miejsc	Liczba turystów	Liczba noclegów	Wykorzystanie miejsc
Wrzesień	2 023	3 911	56%	1 652	3 767	43,15%
Październik	2 505	4 532	51%	2 275	3 682	41,97%
Listopad	1 610	2 715	32%	975	1 995	23,50%
Grudzień	885	1 713	21%	806	1 389	15,83%
<b>RAZEM:</b>	7 023	12 871	40%	5 708	10 833	31,16%

*Opracowanie - Szkolne Schronisko Młodzieżowe*

## 2) Baza.

Młodzieżowe domy kultury mieszczą się w 16 budynkach i 5 lokalach. Własnością Gminy Miejskiej Kraków jest 12 budynków i 3 lokale. Jeden budynek i 1 lokal mają stan nieuregulowany, a 3 budynki i 1 lokal są własnością prywatną. Do końca czerwca 2009 r. były wynajmowane od YMCA pomieszczenia przy ul. Krowoderskiej 8 dla potrzeb Centrum Edukacyjnego. Ponadto filie MDK z ul. Reymonta 18, zlokalizowane są w Chochołowie (filia mieści się w 3 budynkach i 5 domkach) oraz w Jaworkach. Placówki sportowo-rekreacyjne i ich filie mają swoje siedziby w 7 budynkach i 2 lokalach. Właścicielem 6 budynków jest Miasto, jeden budynek ma stan nieuregulowany, a lokale znajdują się w budynkach należących do Gminy. Krakowski Szkolny Ośrodek Sportowy prowadzi również ośrodek poza granicami Krakowa - w Lubogoszczy (4 budynki i 17 domków). Szkolne Schronisko Młodzieżowe ma siedzibę w 2 budynkach, z czego jeden budynek stanowi filię w Zakopanem.

Ogrzewanie elektryczne posiadają 4 budynki, 5 budynków ogrzewanych jest z kotłowni gazowych, jeden z kotłowni węglowej, jeden z kotłowni olejowej, a pozostałe z sieci MPEC. W Ośrodku Sportowo-Rekreacyjnym Kurdwanów Nowy wykorzystuje się kolektory słoneczne do podgrzewania wody w basenach.

Na prace remontowe w 2008 r. w młodzieżowych domach kultury wydano z budżetu Miasta Krakowa 195 344,57 zł oraz 277 300,03 zł pozyskanych z innych źródeł. W międzyszkolnych ośrodkach sportowych i basenach pływackich oraz w Krakowskim Szkolnym Ośrodku Sportowym i Szkolnym Schronisku Młodzieżowym wydatkowano z budżetu Miasta Krakowa kwotę 97 321,65 zł oraz 212 404 zł pozyskanych z innych źródeł.

## 3) Personel.

W placówkach oświatowo-wychowawczych nauczyciele zatrudnieni są na 402,95 etatu (406,44 w roku ubiegłym). W stosunku do roku poprzedniego zaobserwowano wzrost liczby etatów nauczycieli kontraktowych i dyplomowanych, a spadek liczby etatów nauczycieli mianowanych. Liczba etatów nauczycieli stażystów pozostała na prawie niezmiennym poziomie.

Szczegółowe dane dotyczące kwalifikacji i liczby etatów pedagogicznych przedstawiają tabele OW-4 i OW-5.

**Tabela OW-4. Liczba etatów nauczycieli w placówkach sportowo–rekreacyjnych, szkolnym schronisku młodzieżowym, młodzieżowych domach kultury wg stopni awansu zawodowego.**

Typ szkoły/stopień awansu	Razem	nauczyciel stażysta	nauczyciel kontraktowy	nauczyciel mianowany	nauczyciel dyplomowany
<b>Placówki sportowo – rekreacyjne</b>	111,06	6,56	18,88	17,12	68,50
<b>Szkolne schronisko młodzieżowe</b>	1,00	0,00	0,00	0,00	1,00
<b>Młodzieżowe domy kultury</b>	290,89	12,76	80,00	63,52	134,61
<b>Ogółem</b>	<b>402,95</b>	<b>19,32</b>	<b>98,88</b>	<b>80,64</b>	<b>204,11</b>
%		5%	25%	20%	51%

Opracowanie własne Wydziału Edukacji UMK [sporządzone na podstawie sprawozdania SIO wg stanu na dzień 30 IX 2009 r.].

**Tabela OW-5. Liczba nauczycieli zatrudnionych w placówkach sportowo–rekreacyjnych, szkolnym schronisku młodzieżowym, młodzieżowych domach kultury w roku szkolnym 2009/2010 w przeliczeniu na osoby według poziomu kwalifikacji.**

Grupa wyszt.	Grupy poziomów wykształcenia nauczycieli (opis)	Liczba nauczycieli			Razem	%
		Placówki sportowo – rekreacyjne	Szkolne schronisko młodzieżowe	Młodzieżowe domy kultury		
1	Stopień naukowy doktora lub doktora habilitowanego, tytuł zawodowy magistra z przygotowaniem pedagogicznym	137	1	350	488	94,8%
2	Tytuł zawodowy magistra bez przygotowania pedagogicznego, tytuł zawodowy licencjata (inżyniera) z przygotowaniem pedagogicznym	1	0	12	13	2,5%
3	Tytuł zawodowy licencjata (inżyniera) bez przygotowania pedagogicznego, dyplom ukończenia kolegium nauczycielskiego, nauczycielskiego kolegium języków obcych	0	0	4	4	0,8%
4	Pozostałe kwalifikacje	2	0	8	10	1,9%
	<b>Razem</b>	<b>140</b>	<b>1</b>	<b>374</b>	<b>515</b>	<b>100 %</b>

Opracowanie własne Wydziału Edukacji UMK [sporządzone na podstawie sprawozdania SIO wg stanu na dzień 30 IX 2009 r.].

Pracownicy administracji i obsługi zatrudnieni są w placówkach sportowo–rekreacyjnych, szkolnym schronisku młodzieżowym, młodzieżowych domach kultury na 314,58 etatu (389 osób) [SIO wg stanu na dzień 30 IX 2009 r.].

#### 4) Stopień zaspokojenia potrzeb.

Istniejąca sieć placówek oświatowo-wychowawczych w pełni zaspokaja potrzeby środowiska. Liczebność grup w przeważającej części przypadków przekracza minimalną liczbę uczestników określoną w obowiązujących przepisach.

#### 5) Demografia i prognozy na przyszłość.

Liczba uczestników zajęć w placówkach oświatowo-wychowawczych i sportowych nie jest tak bezpośrednio powiązana z czynnikiem demograficznym, jak w placówkach, gdzie jest realizowany obowiązek szkolny. Najsilniejszy związek z demografią wykazują baseny, gdzie większość zajęć stanowią lekcje nauki pływania dla klas trzecich. Duży wpływ na liczbę uczestników ma moda na zajęcia dodatkowe, a także poziom usług oferowanych przez te placówki.

#### 6) Finanse.

W roku 2008 wydatki placówek stanowiły ok. 3,76 % wydatków ogółem na oświatę i wychowanie oraz edukacyjną opiekę wychowawczą i były o ponad 4 mln zł większe niż w roku 2007. Wydatki bieżące placówek samorządowych wzrosły o ok. 2,9 mln zł (9,6 %).

Miesięczny wydatek na uczestnika zajęć wyniósł 106,14 zł w MDK-ach (94,63 zł w roku 2007) oraz 55,42 zł w placówkach sportowo-rekreacyjnych (48,81 zł w roku 2007). Szczegółowe dane zawiera tabela OW-6.

**Tabela OW-6. Wydatki placówek oświatowo-wychowawczych i Szkolnego Schroniska Młodzieżowego oraz dotacje w latach 2005-2008.**

Lp	Rodzaj wydatków	2005	2006	2007	2008
1	Placówki wychowania pozaszkolnego i schronisko	25 364 010	27 346 960	29 826 119	32 523 203
2	Wydatki pozostałe (remonty, odszkodowania, zasiłki na zagospodarowanie, odprawy pośmiertne, badania lekarskie koszty obsługi ZEO)	487 217	519 214	351 548	553 314
3	<b>Placówki wychowania pozaszkolnego i schronisko - wydatki bieżące</b>	<b>25 851 227</b>	<b>27 866 174</b>	<b>30 177 667</b>	<b>33 076 517</b>
4	Dotacje dla placówek wychowania pozaszkolnego prowadzonych przez osoby prawne lub fizyczne	234 500	321 300	250 651	404 841
5	<b>Razem - poz. 3 i 4</b>	<b>26 085 727</b>	<b>28 187 474</b>	<b>30 428 318</b>	<b>33 481 358</b>
6	Wydatki inwestycyjne	1 000 000	2 458 154	299 495	1 247 998
7	<b>Placówki wychowania pozaszkolnego i schronisko - wydatki ogółem (łącznie z zakupami inwestycyjnymi i inwestycjami)</b>	<b>27 085 727</b>	<b>30 645 628</b>	<b>30 727 813</b>	<b>34 729 356</b>
8	Wydatki na oświatę i wychowanie - ogółem (działy 801 i 854)	744 315 982	787 459 953	854 894 048	924 098 311
9	% (poz.7/poz.8)	3,64	3,89	3,59	3,76
10	Wydatki budżetu Miasta - ogółem	2 112 469 228	2 458 750 882	3 009 373 168	3 155 492 671
11	% (poz. 8/ poz. 10)	35,23	32,03	28,41	29,29

Opracowanie własne Wydziału Edukacji UMK.



## **VI. Kształcenie specjalne i integracyjne.**

### **1. Definicja sektora.**

Kształceniem specjalnym obejmuje się dzieci (od 3. roku życia) i młodzież niepełnosprawną oraz niedostosowaną społecznie, wymagającą stosowania specjalnej organizacji nauki i metod pracy. Kształcenie to może być prowadzone w formie nauki w szkołach ogólnodostępnych, szkołach lub oddziałach integracyjnych, szkołach lub oddziałach specjalnych i w specjalnych ośrodkach szkolno-wychowawczych oraz młodzieżowym ośrodku wychowawczym.

Indywidualnym nauczaniem obejmuje się dzieci i młodzież, których stan zdrowia uniemożliwia lub znacznie utrudnia uczęszczanie do szkoły.

Dzieciom upośledzonym umysłowo w stopniu głębokim zapewnia się realizację obowiązku szkolnego poprzez uczestniczenie w zajęciach rewalidacyjno-wychowawczych indywidualnych lub zespołowych (grupy od 2 do 4 osób). Zajęcia te organizowane są w domu ucznia lub w szkołach i w placówkach kształcenia specjalnego.

Podstawą do objęcia ucznia kształceniem specjalnym jest orzeczenie. Orzeczenia o potrzebie kształcenia specjalnego albo indywidualnego nauczania, a także o potrzebie zajęć rewalidacyjno-wychowawczych wydają zespoły orzekające działające w publicznych poradniach psychologiczno-pedagogicznych, w tym w poradniach specjalistycznych. Orzeczenie o potrzebie kształcenia specjalnego określa zalecane formy kształcenia specjalnego, z uwzględnieniem rodzaju niepełnosprawności, w tym stopnia upośledzenia umysłowego.

Wychowaniem przedszkolnym obejmuje się dzieci w wieku 3-6 lat. Wychowanie przedszkolne jest realizowane w przedszkolach, oddziałach przedszkolnych w szkołach podstawowych oraz w innych formach wychowania przedszkolnego.

W przypadku dzieci posiadających orzeczenie o potrzebie kształcenia specjalnego wychowaniem przedszkolnym może być objęte dziecko w wieku powyżej 6 lat, nie dłużej jednak niż do końca roku szkolnego w tym roku kalendarzowym, w którym dziecko kończy 10 lat. Obowiązek szkolny tych dzieci może być odroczony do końca roku szkolnego w tym roku kalendarzowym, w którym dziecko kończy 10 lat.

W szczególnie uzasadnionych przypadkach dyrektor przedszkola może przyjąć do przedszkola dziecko, które ukończyło 2,5 roku.

Dla uczniów niepełnosprawnych na każdym etapie edukacyjnym została stworzona możliwość przedłużenia kształcenia przynajmniej o jeden rok. Decyzję o przedłużeniu uczniowi okresu nauki podejmuje dyrektor szkoły w uzgodnieniu z rodzicami (prawnymi opiekunami) ucznia, nie później niż do końca lutego roku poprzedzającego ostatni rok nauki w danej szkole, na podstawie szczegółowej analizy osiągnięć edukacyjnych ucznia dokonanej przez radę pedagogiczną.

Kształcenie dzieci i młodzieży niepełnosprawnych oraz niedostosowanych społecznie w szkołach specjalnych i oddziałach specjalnych w szkołach ogólnodostępnych jest prowadzone nie dłużej niż do ukończenia przez ucznia:

- 1) 18. roku życia - w przypadku szkoły podstawowej;
- 2) 21. roku życia - w przypadku gimnazjum;
- 3) 24. roku życia - w przypadku szkoły ponadgimnazjalnej.

Liczba dzieci w oddziale specjalnym zależy od typu niepełnosprawności i powinna wynosić:

- dla upośledzonych umysłowo w stopniu lekkim – od 10 do 16 uczniów,
- dla upośledzonych umysłowo w stopniu umiarkowanym lub znacznym – od 6 do 8 uczniów,
- dla niewidomych i słabo widzących – od 8 do 10 uczniów,
- dla niesłyszących i słabo słyszących – od 6 do 8 uczniów,
- dla uczniów z chorobą przewlekłą – od 10 do 16 uczniów,
- dla uczniów z zaburzeniami psychicznymi – od 6 do 8 uczniów,
- dla uczniów z autyzmem i niepełnosprawnościami sprzężonymi – od 2 do 4 uczniów,
- dla niepełnosprawnych ruchowo – od 8 do 12 uczniów,
- dla niedostosowanych społecznie, zagrożonych uzależnieniem i z zaburzeniami zachowania – od 10 do 16 uczniów.

Natomiast oddział integracyjny liczy 20 uczniów, w tym 3-5 z nich to uczniowie niepełnosprawni.

Do szkół specjalnych i integracyjnych uczniowie przyjmowani są na podstawie skierowania wydanego w trybie art. 71b ustawy z dnia 7 września 1991 r. o systemie oświaty (Dz. U. z 2004 r. Nr 256, poz. 2572 z późn. zm.).

Obowiązkiem gminy jest zapewnienie transportu i opieki lub zwrot kosztów przejazdu:

- a) uczniów niepełnosprawnych, wymagających stosowania specjalnej organizacji nauki i metod pracy, do najbliższej szkoły podstawowej lub gimnazjum,
- b) uczniów z niepełnosprawnością ruchową, upośledzeniem umysłowym w stopniu umiarkowanym lub znacznym, nie dłużej niż do ukończenia 21. roku życia, do najbliższej szkoły ponadgimnazjalnej,
- c) niepełnosprawnych dzieci sześciolletnich do najbliższego przedszkola, oddziału przedszkolnego w szkole podstawowej lub ośrodka umożliwiającego dzieciom spełnianie obowiązku szkolnego i obowiązku nauki,
- d) dzieciom i młodzieży z upośledzeniem umysłowym w stopniu głębokim oraz dzieciom i młodzieży ze sprzężonymi niepełnosprawnościami nie dłużej jednak niż do ukończenia 25. roku życia, do ośrodka umożliwiającego dzieciom i młodzieży realizację obowiązku szkolnego i obowiązku nauki.

Zakładanie i prowadzenie publicznych przedszkoli specjalnych, szkół specjalnych i specjalnych ośrodków szkolno-wychowawczych należy do zadań własnych Gminy Miejskiej Kraków.

Gmina wydaje również zezwolenia na założenie publicznego przedszkola specjalnego lub szkoły specjalnej prowadzonej przez osobę prawną lub fizyczną. Ponadto osoba prawna lub fizyczna może prowadzić niepubliczne przedszkole specjalne lub szkołę specjalną po uzyskaniu wpisu do ewidencji prowadzonej przez Gminę.

Zgodnie z art. 71b ust. 2b ustawy o systemie oświaty dyrektorzy przedszkoli, szkół specjalnych, ośrodków szkolno-wychowawczych i poradni psychologiczno-pedagogicznych organizują wczesne wspomaganie rozwoju dziecka w porozumieniu z organem prowadzącym. Zajęcia organizuje się na podstawie rozporządzenia Ministra Edukacji Narodowej z dnia 3 lutego 2009 r. w sprawie organizowania wczesnego wspomagania rozwoju dzieci (Dz. U. z 2009 r. Nr 23 poz. 133) od chwili wykrycia niepełnosprawności do podjęcia nauki w szkole. Prowadzone są one przez zespół specjalistów, posiadających przygotowanie do pracy z małymi dziećmi o zaburzonym rozwoju psychoruchowym. W skład zespołu wchodzi:

tyflopeda, surdopeda, oligofrenopeda, psycholog, logopeda, rehabilitant ruchowy oraz inni specjaliści w zależności od deficytów rozwojowych dziecka.

**Placówki organizują zajęcia wczesnego wspomaganie rozwoju dla następujących typów niepełnosprawności**

Lp.	Nazwa szkoły lub placówki	Rodzaje niepełnosprawności
1	Zespół Szkół Specjalnych Nr 11	- dla dzieci z mózgowym porażeniem dziecięcym, z niepełnosprawnością ruchową i niepełnosprawnościami sprzężonymi
2	Zespół Szkół Specjalnych Nr 13	- dla dzieci z upośledzeniem umysłowym i z niepełnosprawnością ruchową, z autyzmem
3	Specjalny Ośrodek Szkolno - Wychowawczy Nr 3	- dla dzieci z upośledzeniem umysłowym i niepełnosprawnościami sprzężonymi
4	Specjalny Ośrodek Szkolno - Wychowawczy Nr 6	- dla dzieci słabo słyszących i niesłyszących
5	Specjalny Ośrodek Szkolno - Wychowawczy dla Dzieci Niewidomych i Słabowidzących	- dla dzieci słabo widzących i niewidzących
6	Specjalny Ośrodek Szkolno - Wychowawczy dla Dzieci Niesłyszących	- dla dzieci niesłyszących
7	Przedszkole Specjalne Nr 100	- dla dzieci z upośledzeniem umysłowym w stopniu umiarkowanym i znacznym, z niepełnosprawnością ruchową i niepełnosprawnościami sprzężonymi, z autyzmem
8	Samorządowe Przedszkole nr 122	- dla dzieci z autyzmem
9	Ośrodek Wczesnej Pomocy Psychologicznej	- dla dzieci z upośledzeniem umysłowym i niepełnosprawnościami sprzężonymi

Zarządzeniem nr 1844/2009 z dnia 24 sierpnia 2009 r. Prezydent Miasta Krakowa sformalizował organizację zajęć wczesnego wspomaganie rozwoju dziecka na terenie Gminy Miejskiej Kraków.

## **2. Stan sektora**

### **1) Dane statystyczne.**

W roku szkolnym 2009/2010 do 3 przedszkoli, 16 szkół podstawowych, 16 gimnazjów, 22 szkół ponadgimnazjalnych, 3 szkół policealnych prowadzonych przez Gminę Miejską Kraków uczęszczało 2 820 dzieci i młodzieży. Liczba ta w stosunku do ubiegłego roku szkolnego uległa zmniejszeniu o 103 uczniów, ze względu na spadek uczniów w przedszkolach (14), szkołach podstawowych (29), gimnazjach (44) i szkołach zawodowych specjalnych (42). Szczegółowe dane zawiera tabela KS-1.

**Tabela KS-1. Liczba uczniów, oddziałów oraz średnia liczebność oddziałów w przedszkolach i szkołach specjalnych w latach szkolnych 2007/08 - 2009/10 w Krakowie.**

Lp.	Wyszczególnienie	Liczba uczniów			Liczba oddziałów			Średnia liczebność oddz.		
		rok szk. 07/08	rok szk. 08/09	rok szk. 09/10	rok szk. 07/08	rok szk. 08/09	rok szk. 09/10	rok szk. 07/08	rok szk. 08/09	rok szk. 09/10
1	Przedszkola specjalne	99	89	75	22	19	18	4,50	4,70	4,17
2	Przedszkola specjalne przyszpitalne		176	170	-	-	-	-	-	-
3	Przedszkola specjalne dotowane	78	117	118	7	12	14	11,10	9,80	8,43
4	<b>Razem (1, 2, 3)</b>	<b>177</b>	<b>382</b>	<b>363</b>	<b>29</b>	<b>31</b>	<b>32</b>	<b>6,10*</b>	<b>6,60*</b>	<b>6,03*</b>
5	Szkoły podstawowe specjalne	587	537	508	102	94	92	5,80	5,70	5,52
6	Szkoły podstawowe specjalne przyszpitalne	247	191	186	-	-	-	-	-	-
7	Szkoły podstawowe specjalne dotowane	11	18	28	2	2	7	5,50	9,00	4,00
8	<b>Razem (5, 6, 7)</b>	<b>845</b>	<b>746</b>	<b>722</b>	<b>104</b>	<b>96</b>	<b>99</b>	<b>5,75*</b>	<b>7,8*</b>	<b>5,61*</b>
9	Gimnazja specjalne	784	770	726	89	89	90	8,80	8,70	8,07
10	Gimnazja specjalne przyszpitalne	115	99	106	-	-	-	-	-	-
11	Gimnazja specjalne dotowane	27	27	31	3	3	5	9,00	9,00	6,20
12	<b>Razem (9, 10, 11)</b>	<b>926</b>	<b>896</b>	<b>863</b>	<b>92</b>	<b>92</b>	<b>95</b>	<b>8,8*</b>	<b>9,7*</b>	<b>7,97*</b>
13	Licea ogólnokształcące specjalne	41	59	80	4	6	7	10,25	9,83	11,43
14	Licea ogólnokształcące specjalne przyszpitalne	33	15	24	-	-	-	-	-	-
15	Szkoły zawodowe specjalne	1 048	987	945	127	120	115	8,25	8,30	8,22
16	Szkoły zawodowe specjalne dotowane	49	49	51	7	7	7	7,00	7,00	7,29
17	<b>Razem (13, 14, 15, 16)</b>	<b>1 171</b>	<b>1 110</b>	<b>1 100</b>	<b>138</b>	<b>133</b>	<b>129</b>	<b>8,25*</b>	<b>8,23*</b>	<b>8,34*</b>
18	<b>RAZEM Samorządowe:</b>	2 954	2 923	2 820	349	331	322	7,44*	7,45*	7,25*
19	<b>RAZEM Dotowane:</b>	165	211	228	19	24	33	8,68	8,80	6,91
20	<b>OGÓŁEM:</b>	<b>3 119</b>	<b>3 134</b>	<b>3 048</b>	<b>368</b>	<b>355</b>	<b>355</b>	<b>7,50*</b>	<b>7,54*</b>	<b>7,22*</b>

\*) średnią liczebność obliczono z wyłączeniem szkół szpitalnych

Opracowanie własne Wydziału Edukacji UMK sporządzone na podstawie SIO wg stanu na dzień 30 IX 2009 r.]

Placówki kształcenia specjalnego to 9 zespołów szkół specjalnych, 9 specjalnych ośrodków szkolno-wychowawczych oraz młodzieżowy ośrodek wychowawczy i samodzielne przedszkole specjalne.

W roku szkolnym 2009/2010 wg stanu na 30 września 2009 r. ogółem liczba dzieci i uczniów we wszystkich typach placówek specjalnych, w tym dotowanych wynosiła 3 048.

**Tabela KS-2 Liczba dzieci urodzonych w latach 2003-2006 (w wieku 3-6 lat) w przedszkolach specjalnych wg roku urodzenia.**

Typ przedszkola	Ogółem urodzeni w latach 2003-2006	Urodzeni w roku 2006	Urodzeni w roku 2005	Urodzeni w roku 2004	Urodzeni w roku 2003	Dzieci przebywające do 5 godzin
	Dzieci	3-letnie	4-letnie	5-letnie	6-letnie	
Przedszkola specjalne samorządowe (bez szpitalnych)	48	5	8	21	14	18
Przedszkola specjalne dotowane	96	13	22	35	26	25
<b>RAZEM:</b>	<b>144</b>	<b>18</b>	<b>30</b>	<b>56</b>	<b>40</b>	<b>43</b>

*Opracowanie własne Wydziału Edukacji UMK (sporządzone na podstawie SIO wg stanu na dzień 30 IX 2009 r.)*

Z danych w tabeli KS-2 wynika, że liczba dzieci w wieku 3-6 lat w roku szkolnym 2009/10 wynosiła 144, co stanowi 74,6 % wszystkich (193) dzieci uczęszczających do przedszkoli samorządowych specjalnych i dotowanych (bez szpitalnych) - 64% w przedszkolach samorządowych specjalnych. Oznacza to, że ponad 25 % dzieci uczęszczających do przedszkoli specjalnych ma więcej niż 6 lat. Wynika to z możliwości odroczenia dzieciom niepełnosprawnym obowiązku szkolnego aż do 10. roku życia.

**Tabela KS-3. Liczba oddziałów integracyjnych i liczba uczniów niepełnosprawnych uczęszczających do tych oddziałów.**

Lp.	Rok szkolny	2007/2008		2008/2009		2009/2010	
	Wyszczególnienie	Liczba oddziałów	Liczba uczniów niepełnosprawnych	Liczba oddziałów	Liczba uczniów niepełnosprawnych	Liczba oddziałów	Liczba uczniów niepełnosprawnych
1	Szkoły podstawowe	163	733	157	756	161	750
2	Gimnazja	111	530	124	604	124	578
3	Szkoły zawodowe	14	63	11	55	11	45
4	Licea ogólnokształcące	12	36	11	51	16	70
5	Przedszkola	31	126	32	145	35	150
	<b>RAZEM:</b>	<b>331</b>	<b>1 488</b>	<b>335</b>	<b>1 611</b>	<b>347</b>	<b>1 593</b>

*Opracowanie własne Wydziału Edukacji UMK sporządzone na podstawie SIO wg stanu na dzień 30 IX 2009 r.]*

W roku szkolnym 2009/10 w 347 oddziałach integracyjnych szkół i przedszkoli samorządowych uczy się 1 593 uczniów niepełnosprawnych. Oddziały integracyjne prowadzi 13 przedszkoli, 14 szkół podstawowych, 11 gimnazjów i 5 szkół ponadgimnazjalnych (3 licea ogólnokształcące i 2 szkoły zawodowe).

Tabela KS-4a. Uczniowie z więcej niż jedną niepełnosprawnością posiadający orzeczenie o potrzebie kształcenia specjalnego wg SIO 30 IX 2009 r.

Lp.	Wyszczególnienie	Ogółem z niepełnosprawnościami sprzężonymi	niewidomi	słabo widzący	nieusłyszący	słabo słyszący	z upośledzeniem umysłowym w stopniu lekkim	z upośledzeniem umysłowym w stopniu umiarkowanym lub znacznym	z niepełnosprawnością ruchową	z autyzmem
1	Szkoły podstawowe samorządowe	32	0	15	0	14	18	3	14	4
2	Gimnazja samorządowe	10	0	4	0	4	6	1	5	1
3	Szkoły podstawowe samorządowe specjalne	193	3	33	16	20	34	142	86	69
4	Gimnazja samorządowe specjalne	123	12	16	11	18	42	70	50	35
5	Szkoły podstawowe dotowane	0	0	0	0	0	0	0	0	0
6	Gimnazja dotowane	0	0	0	0	0	0	0	0	0
7	Szkoły podstawowe dotowane specjalne	4	0	0	0	0	1	3	3	1
8	Gimnazja dotowane specjalne	3	0	0	0	0	0	3	3	0
9	Licea ogólnokształcące samorządowe	1	0	1	1	0	0	0	0	0
10	Licea ogólnokształcące samorządowe specjalne	3	0	1	0	1	3	0	0	1
11	Licea ogólnokształcące dotowane	0	0	0	0	0	0	0	0	0
12	Szkoły zawodowe samorządowe	0	0	0	0	0	0	0	0	0
13	Szkoły zawodowe samorządowe specjalne	114	2	40	6	24	40	58	48	16
14	Szkoły zawodowe dotowane	0	0	0	0	0	0	0	0	0
15	Szkoły zawodowe dotowane specjalne	0	0	0	0	0	0	0	0	0
16	<b>RAZEM</b>	<b>483</b>	<b>17</b>	<b>110</b>	<b>34</b>	<b>81</b>	<b>144</b>	<b>280</b>	<b>209</b>	<b>127</b>

Opracowanie własne Wydziału Edukacji UMK.

**Tabela KS-4b. Uczniowie z orzeczeniem o potrzebie kształcenia specjalnego (o orzeczonej jednej niepełnosprawności) wg SIO 30 IX 2009 r.**

Lp.	Wyszczególnienie	Ogółem niepełnosprawni	niewidomi	słabo widzący	niesłyszący	słabo słyszący	z upośledzeniem umysłowym w stopniu lekkim	z upośledzeniem umysłowym w stopniu umiarkowanym lub znaczny	z niepełnosprawnością ruchową	niedostosowani społecznie	zagrożeni niedostosowaniem społecznym	zagrożeni uzależnieniem	z zaburzeniami zachowania	z autyzmem	przewlekłe choroby	z zaburzeniami psychicznymi
1	Szkoły podstawowe samorządowe	<b>952</b>	1	43	2	37	67	7	78	7	24	0	607	47	28	4
2	Gimnazja samorządowe	<b>753</b>	1	19	3	36	38	2	60	4	67	4	491	9	16	3
3	Szkoły podstawowe samorządowe specjalne	<b>331</b>	12	22	13	25	87	142	0	6	0	0	0	8	0	16
4	Gimnazja samorządowe specjalne	<b>634</b>	13	28	12	38	157	128	0	91	58	0	76	1	0	32
5	Szkoły podstawowe dotowane	<b>8</b>	0	0	0	0	2	0	0	0	0	0	4	2	0	0
6	Gimnazja dotowane	<b>7</b>	0	0	0	2	1	0	1	0	0	0	0	1	1	1
7	Szkoły podstawowe dotowane specjalne	<b>24</b>	0	0	0	0	0	4	0	0	0	0	20	0	0	0
8	Gimnazja dotowane specjalne	<b>28</b>	0	0	0	0	0	0	0	16	6	6	0	0	0	0
9	Licea ogólnokształcące samorządowe	<b>123</b>	0	6	14	15	0	0	17	1	0	0	43	1	21	5
10	Licea ogólnokształcące samorządowe specjalne	<b>101</b>	0	0	15	18	44	0	0	0	0	0	0	0	0	24
11	Licea ogólnokształcące dotowane	<b>8</b>	0	2	0	2	0	0	1	3	0	0	0	0	0	0
12	Szkoły zawodowe samorządowe	<b>98</b>	0	1	1	6	22	0	9	4	16	3	34	0	2	0
13	Szkoły zawodowe samorządowe specjalne	<b>805</b>	34	130	73	94	263	167	4	0	27	0	0	7	0	6
14	Szkoły zawodowe dotowane	<b>63</b>	0	0	0	3	0	0	0	9	17	18	16	0	0	0
15	Szkoły zawodowe dotowane specjalne	<b>51</b>	0	0	0	0	0	0	0	33	7	0	11	0	0	0
16	<b>RAZEM</b>	<b>3 986</b>	<b>61</b>	<b>251</b>	<b>133</b>	<b>276</b>	<b>681</b>	<b>450</b>	<b>170</b>	<b>174</b>	<b>222</b>	<b>31</b>	<b>1 302</b>	<b>76</b>	<b>68</b>	<b>91</b>

Opracowanie własne Wydziału Edukacji UMK

W roku szkolnym 2009/10 do szkół prowadzonych i dotowanych przez Gminę Miejską Kraków uczęszcza 483 uczniów z niepełnosprawnościami sprzężonymi oraz 3 986 z orzeczoną jednym typem niepełnosprawności. Ponadto 135 dzieci i młodzieży upośledzonych umysłowo w stopniu głębokim objęto zajęciami rewalidacyjno-wychowawczymi. Ogółem do ww. szkół uczęszcza 4 604 dzieci i młodzieży niepełnosprawnych (tj. ogółem o 182 mniej niż w roku ubiegłym), z czego 1 969 w szkołach masowych – ok. 43 %, tj. o 2% więcej w stosunku do poprzedniego roku szkolnego.

Największą liczbę dzieci z orzeczeniem do kształcenia specjalnego o orzeczonej jednej niepełnosprawności, stanowią dzieci z zaburzeniami w zachowaniu (1 302, tj. ok. 28%, o 38 mniej niż w roku ubiegłym), dzieci upośledzone umysłowo w stopniu lekkim (681, tj. ok. 15 %), dzieci upośledzone umysłowo w stopniu umiarkowanym i znacznym (450, tj. ok. 10 %) oraz dzieci z niepełnosprawnością sprzężoną (483, tj. ok. 10,5 %, o 65 mniej niż w roku ubiegłym).

Jak wynika z tabeli KS-4b w samorządowych szkołach podstawowych i gimnazjach specjalnych największą liczbę stanowią uczniowie ze stwierdzonym upośledzeniem umysłowym (lekkim oraz umiarkowanym i znacznym) – tj. 229 (ok. 70%) w szkołach podstawowych i 285 (ok. 45%) w gimnazjach.

Ponadto w samorządowych gimnazjach specjalnych bardzo liczną grupę stanowią uczniowie niedostosowani społecznie, zagrożeni niedostosowaniem społecznym i z zaburzeniami zachowania, tj. łącznie 225 uczniów (35%).

W samorządowych szkołach zawodowych specjalnych ponad połowę (53%) stanowią uczniowie ze stwierdzonym upośledzeniem umysłowym (lekkim oraz umiarkowanym i znacznym). Liczną (41%) grupę uczniów w tych szkołach tworzy młodzież niewidoma i słabo widząca (20,3%) oraz niesłysząca i słabo słysząca (20,7%).

W szkołach podstawowych i gimnazjach najwięcej uczniów z orzeczeniami do kształcenia specjalnego to uczniowie z zaburzeniami w zachowaniu – w gimnazjach 65%, w szkołach podstawowych 63%.

## **2) Baza.**

Samorządowe przedszkola i szkoły specjalne mają swoją siedzibę w 21 budynkach i w 8 lokalach. Właścicielem 20 budynków jest Gmina Miejska Kraków, natomiast lokale mieszczą się w budynkach placówek opiekuńczo-wychowawczych i szpitalnych. Wszystkie budynki mają uregulowany stan własnościowy. Jedynie Specjalny Ośrodek Szkolno-Wychowawczy nr 5 znajduje się w budynku będącym własnością Gminy Wyznaniowej Żydowskiej. Ponadto 2 wyodrębnione internaty (SOSW nr 1, SOSW nr 5) znajdują się w budynkach, które stanowią własność Miasta.

Z kotłowni gazowych ogrzewanych jest 7 budynków (ZSS nr 6, ZSS nr 10, SOSW nr 1, warsztaty SOSW nr 1, SOSW nr 2, SOSW nr 3, SOSW nr 6). Wszystkie pozostałe budynki korzystają z usług MPEC-u.

Na prace remontowe wykonane dla specjalnych ośrodków szkolno-wychowawczych i zespołów szkół specjalnych w 2008 roku wydatkowano z budżetu Gminy 1 827 796,31 zł. Dodatkowo z innych źródeł uzyskano środki w wysokości 264 016,45 zł.



### 3) Personel.

W tabeli KS-5 przedstawiono liczbę etatów nauczycieli wg stopni awansu zawodowego. Jak wynika z poniższego zestawienia w szkołach i w ośrodkach specjalnych 48 % nauczycieli posiada stopień nauczyciela dyplomowanego. Nieliczną (6%) grupą są nauczyciele rozpoczynający pracę w zawodzie.

**Tabela KS-5. Liczba etatów nauczycieli w zespołach szkół specjalnych, specjalnych ośrodkach szkolno-wychowawczych, młodzieżowym ośrodku wychowawczym wg stopni awansu zawodowego.**

Typ szkoły/stopień awansu	Razem	nauczyciel stażysta	nauczyciel kontraktowy	nauczyciel mianowany	nauczyciel dyplomowany
<b>Zespoły szkół specjalnych</b>	474,66	15,65	101,32	128,35	229,34
<b>Specjalne ośrodki szkolno – wychowawcze</b>	690,27	46,30	137,16	173,21	333,60
<b>Młodzieżowy Ośrodek Wychowawczy</b>	42,80	10,72	8,64	9,12	14,32
<b>Ogółem</b>	<b>1 207,73</b>	<b>72,67</b>	<b>247,12</b>	<b>310,68</b>	<b>577,26</b>
%		6%	20%	26%	48%

*Opracowanie własne Wydziału Edukacji UMK sporządzone na podstawie SIO wg stanu na dzień 30 IX 2009 r.*

Tabela KS-6 przedstawia liczbę nauczycieli zatrudnionych w roku szkolnym 2009/2010 w przeliczeniu na osoby według poziomu kwalifikacji.

Jak wynika z poniższego zestawienia kadra pedagogiczna w szkołach i w ośrodkach specjalnych posiada wysokie kwalifikacje. Najwyższy poziom kwalifikacji posiada 96,4 % nauczycieli.

**Tabela KS-6. Liczba nauczycieli zatrudnionych w zespołach szkół specjalnych, specjalnych ośrodkach szkolno-wychowawczych, młodzieżowym ośrodku wychowawczym w roku szkolnym 2009/2010 w przeliczeniu na osoby według poziomu kwalifikacji.**

Grupa wyksz.	Grupy poziomów wykształcenia nauczycieli (opis)	Liczba nauczycieli			Razem	%
		Zespoły szkół specjalnych	Specjalne ośrodki szkolno – wychowawcze	Młodzieżowy Ośrodek Wychowawczy		
1	Stopień naukowy doktora lub doktora habilitowanego, tytuł zawodowy magistra z przygotowaniem pedagogicznym	492	716	52	1 260	96,4%
2	Tytuł zawodowy magistra bez przygotowania pedagogicznego, tytuł zawodowy licencjata (inżyniera) z przygotowaniem pedagogicznym	3	22	3	28	2,1%
3	Tytuł zawodowy licencjata (inżyniera) bez przygotowania pedagogicznego, dyplom ukończenia kolegium nauczycielskiego, nauczycielskiego kolegium języków obcych	2	1	0	3	0,2%
4	Pozostałe kwalifikacje	0	16	0	16	1,2%
	<b>Razem</b>	<b>497</b>	<b>755</b>	<b>55</b>	<b>1 307</b>	<b>100 %</b>

Opracowanie własne Wydziału Edukacji UMK sporządzone na podstawie SIO wg stanu na dzień 30 IX 2009 r.

Pracownicy administracji i obsługi zatrudnieni są w zespołach szkół specjalnych, specjalnych ośrodkach szkolno-wychowawczych, młodzieżowym ośrodku wychowawczym na 360,28 etatu (437 osób) [SIO wg stanu na dzień 30 IX 2009 r.].

#### 4) Stopień zaspokojenia potrzeb.

Aktualna sieć przedszkoli i szkół specjalnych w pełni zabezpiecza potrzeby edukacyjne, wychowawcze i opiekuńcze dzieci i młodzieży o specjalnych potrzebach edukacyjnych.

Ponadto w szkołach i placówkach kształcenia specjalnego organizowane są zespoły wczesnego wspomaganie rozwoju dziecka, które umożliwiają udzielanie pomocy w zakresie pobudzania psychoruchowego i społecznego rozwoju dziecka od chwili wykrycia niepełnosprawności do podjęcia nauki szkolnej, co daje szansę na wczesną, aktywną pomoc dziecku i jego rodzinie.

#### 5) Demografia i prognozy na przyszłość.

Jak wynika z tabeli KS-1 z roku na rok maleje liczba uczniów w szkołach specjalnych. Na przełomie lat 2007-2010 odnotowano spadek liczby uczniów:

- w szkołach podstawowych specjalnych o 13,5%,
- w gimnazjach specjalnych o 7,4%,
- w szkołach zawodowych specjalnych o 9,8%.

W liceach ogólnokształcących specjalnych w ciągu ostatnich trzech lat wzrosła liczba uczniów o 100%, ze względu na duże zainteresowanie kształceniem absolwentów

zasadniczych szkół zawodowych specjalnych w I Uzupełniającym Liceum Ogólnokształcącym otworzonym od 1 września 2007 r.

## 6) Finanse

Szkoły specjalne prowadzone przez Gminę Miejską Kraków są jednostkami budżetowymi otrzymującymi środki finansowe określone corocznie planami finansowymi bezpośrednio z budżetu Miasta Krakowa. Posiadają one również rachunek dochodów własnych, na którym gromadzą środki finansowe pozyskiwane spoza budżetu.

**Tabela KS-07. Wydatki na kształcenie dzieci niepełnosprawnych na tle wydatków ogółem na oświatę i wychowanie, na edukacyjną opiekę wychowawczą oraz całkowitych wydatków budżetu Miasta Krakowa w latach 2005-2008.**

Lp.	Rodzaj wydatków	2005	2006	2007	2008
1	Przedszkola, szkoły i specjalne ośrodki szkolno - wychowawcze	68 193 345	76 063 301	76 538 679	78 314 446
2	Wydatki pozostałe (remonty, odszkodowania, zasiłki na zagospodarowanie, odprawy pośmiertne, badania lekarskie, koszty obsługi ZEO)	2 539 515	2 388 901	2 205 411	2 991 988
3	<b>Przedszkola, szkoły i specjalne ośrodki szkolno - wychowawcze - wydatki bieżące</b>	<b>70 732 860</b>	<b>78 452 202</b>	<b>78 744 090</b>	<b>81 306 434</b>
4	Dotacje dla przedszkoli i szkół prowadzonych przez osoby prawne lub fizyczne	5 188 470	5 026 203	8 044 154	9 413 062
5	Razem - poz. 3 i 4	<b>75 921 330</b>	<b>83 478 405</b>	<b>86 788 244</b>	<b>90 719 496</b>
6	Wydatki inwestycyjne	2 490 997	2 133 313	1 306 434	1 015 398
7	<b>Kształcenie dzieci niepełnosprawnych - wydatki ogółem (łącznie z zakupami inwestycyjnymi i inwestycjami)</b>	<b>78 412 327</b>	<b>85 611 718</b>	<b>88 094 678</b>	<b>91 734 894</b>
8	Wydatki na oświatę i wychowanie, edukacyjną opiekę wychowawczą - ogółem (działy 801 i 854)	744 315 982	787 459 953	854 894 048	924 098 311
9	% (poz. 7/8)	10,53	10,87	10,30	9,93
10	Wydatki budżetu Miasta - ogółem	2 112 469 228	2 458 750 882	3 009 373 168	3 155 492 671
11	% (poz.8/ poz. 10)	35,23	32,03	28,41	29,29

*Opracowanie własne Wydziału Edukacji UMK na podstawie sprawozdań z wykonania budżetu Miasta.*

W roku 2008 wydatki bieżące na kształcenie dzieci niepełnosprawnych w stosunku do roku 2007 wzrosły o 2 562,30 tys. zł (3,25 %), natomiast wydatki ogółem stanowiły 9,93 % wszystkich wydatków na oświatę, wychowanie i edukacyjną opiekę wychowawczą.

Średnie miesięczne wydatki bieżące na jednego ucznia w 2008 roku w wybranych typach placówek samorządowych specjalnych wyniosły:

- przedszkola	1 620,89	(1 490,86 zł w roku 2007)
- szkoły podstawowe	2 235,68	(1 817,97 zł),
- gimnazja	1 638,89	(1 505,08 zł)
- licea ogólnokształcące	1 308,90	(1 190,28 zł)
- zasadnicze szkoły zawodowe	1 521,84	(1 356,55 zł)
- internaty	1 664,39	(1 612,82 zł)

## **VII. Poradnictwo psychologiczno-pedagogiczne.**

### **1. Definicja sektora.**

Publiczne przedszkola, szkoły, poradnie psychologiczno-pedagogiczne, a także inne placówki zajmujące się kształceniem i wychowaniem dzieci i młodzieży organizują i udzielają uczniom, ich rodzicom oraz nauczycielom pomocy psychologiczno-pedagogicznej na zasadach określonych w rozporządzeniu ministra właściwego do spraw edukacji.

Pomoc psychologiczno-pedagogiczna polega w szczególności na:

- 1) diagnozowaniu środowiska ucznia,
- 2) rozpoznawaniu potencjalnych możliwości oraz indywidualnych potrzeb ucznia i umożliwianiu ich zaspokojenia,
- 3) rozpoznawaniu przyczyn trudności w nauce i niepowodzeń szkolnych,
- 4) wspieraniu ucznia z wybitnymi uzdolnieniami,
- 5) organizowaniu różnych form pomocy psychologiczno-pedagogicznej,
- 6) podejmowaniu działań profilaktyczno-wychowawczych wynikających z programu wychowawczego szkoły i wspieraniu nauczycieli w tym zakresie,
- 7) wspieraniu uczniów metodami aktywnymi w dokonywaniu wyboru kierunku dalszego kształcenia, zawodu i planowaniu kariery zawodowej oraz udzielaniu informacji w tym zakresie,
- 8) wspieraniu nauczycieli i rodziców w działaniach wyrównujących szanse edukacyjne ucznia,
- 9) udzielaniu nauczycielom pomocy w dostosowaniu wymagań edukacyjnych wynikających z realizowanych przez nich programów nauczania do możliwości psychofizycznych ucznia,
- 10) wspieraniu rodziców i nauczycieli w rozwiązywaniu problemów wychowawczych,
- 11) umożliwianiu rozwijania umiejętności wychowawczych rodziców i nauczycieli,
- 12) podejmowaniu działań mediacyjnych i interwencyjnych w sytuacjach kryzysowych.

W szkołach pomoc psychologiczno-pedagogiczną organizuje dyrektor szkoły. W tym celu w każdej szkole zatrudnia się pedagoga lub psychologa szkolnego. Formami pomocy psychologiczno-pedagogicznej organizowanej w szkole lub innej placówce są zajęcia dydaktyczno-wyrównawcze, zajęcia specjalistyczne (korekcyjno-kompensacyjne, logopedyczne, socjoterapeutyczne) oraz inne zajęcia o charakterze terapeutycznym, klasy wyrównawcze, klasy terapeutyczne, zajęcia psychoedukacyjne dla uczniów, zajęcia psychoedukacyjne dla rodziców, porady dla uczniów, porady, konsultacje i warsztaty dla rodziców i nauczycieli.

Zakładanie i prowadzenie publicznych poradni psychologiczno-pedagogicznych należy do zadań własnych Gminy Miejskiej Kraków.

Osoba prawna lub fizyczna może prowadzić niepubliczną poradnię psychologiczno-pedagogiczną po uzyskaniu wpisu do ewidencji prowadzonej przez Gminę.

Poradnie psychologiczno-pedagogiczne oraz inne publiczne poradnie specjalistyczne, udzielają dzieciom i młodzieży, rodzicom i nauczycielom pomocy psychologiczno-pedagogicznej, w tym logopedycznej oraz pomocy w wyborze kierunku kształcenia i zawodu. Do zadań poradni należy w szczególności:

- 1) wspomaganie wszechstronnego rozwoju dzieci i młodzieży, efektywności uczenia się, nabywania i rozwijania umiejętności negocjacyjnego rozwiązywania konfliktów i problemów oraz innych umiejętności z zakresu komunikacji społecznej,

- 2) profilaktyka uzależnień i innych problemów dzieci i młodzieży oraz udzielanie pomocy psychologiczno-pedagogicznej uczniom z grup ryzyka,
- 3) terapia zaburzeń rozwojowych i zachowań dysfunkcyjnych,
- 4) wspomaganie wychowawczej funkcji rodziny,
- 5) pomoc uczniom w dokonywaniu wyboru kierunku kształcenia, zawodu i planowaniu kariery zawodowej,
- 6) pomoc rodzicom i nauczycielom w diagnozowaniu i rozwijaniu potencjalnych możliwości oraz mocnych stron uczniów.

Poradnie specjalistyczne prowadzą działalność ukierunkowaną na specyficzny, jednorodny charakter problemów, z uwzględnieniem potrzeb środowiska. Działalność poradni specjalistycznych może być w szczególności ukierunkowana na:

- 1) wspomaganie wychowawczej funkcji rodziny,
- 2) wczesną interwencję i wspomaganie rozwoju dziecka do 6. roku życia,
- 3) udzielanie pomocy dzieciom i młodzieży niepełnosprawnej lub z dysfunkcjami rozwojowymi oraz ich rodzicom,
- 4) udzielanie pomocy młodzieży w rozwiązywaniu problemów okresu dojrzewania,
- 5) udzielanie pomocy uczniom w dokonywaniu wyboru kierunku kształcenia, zawodu i planowaniu kariery zawodowej,
- 6) udzielanie pomocy dzieciom i młodzieży z wybitnymi uzdolnieniami,
- 7) profilaktykę problemową, w tym profilaktykę uzależnień dzieci i młodzieży.

Poradnia udziela pomocy uczniom, rodzicom i nauczycielom szkół i placówek mających siedziby w rejonie działania poradni. Orzeczenia do kształcenia specjalnego lub nauczania indywidualnego dla dzieci niewidomych i słabo widzących, niesłyszących i słabo słyszących oraz dzieci autystycznych wydaje Ośrodek Wczesnej Pomocy Psychologicznej. W przypadku uczniów będących wychowankami burs, specjalnych ośrodków szkolno-wychowawczych orzeczenia mogą wydawać również zespoły działające w poradniach właściwych ze względu na siedzibę placówki, w której uczeń przebywa lub miejsce zamieszkania ucznia. Jeżeli dziecko nie uczęszcza do przedszkola bądź szkoły pomoc udzielana jest przez poradnię właściwą ze względu na miejsce zamieszkania dziecka.

Korzystanie z pomocy udzielanej przez poradnie jest dobrowolne i nieodpłatne.

## **2. Stan sektora.**

### **1) Dane statystyczne.**

Gmina Miejska Kraków prowadzi 8 poradni psychologiczno-pedagogicznych, w tym 4 poradnie rejonowe i 4 poradnie specjalistyczne. Ponadto funkcjonują dwie poradnie niepubliczne.

W roku szkolnym 2008/09 poradnie udzieliły 22 259 porad, wydały 7 717 opinii oraz 2 637 orzeczeń o potrzebie kształcenia specjalnego i 1 002 o potrzebie nauczania indywidualnego. Ponadto udzieliły 28 154 różnego rodzaju form pomocy bezpośredniej.

Tabele P-1a i P-1b zawierają statystyczną informację o pracy poradni psychologiczno-pedagogicznych w latach szkolnych 2007/08 i 2008/09.

Tabela P-1a. Dane statystyczne dotyczące działalności samorządowych poradni psychologiczno-pedagogicznych w latach 2007-2009.

Placówka	Ośrodek Wczesnej Pomocy Psychologicznej		Poradnia Psychologiczno - Pedagogiczna Nr 4		Poradnia Psychologiczno - Pedagogiczna Nr 1		Poradnia Psychologiczno - Pedagogiczna Nr 2		Poradnia Psychologiczno-Pedagogiczna Dla Dzieci Dyslektycznych		Poradnia Psychologiczno-Pedagogiczna Nr 3		Krakowski Ośrodek Terapii		Samorządowy Ośrodek Psychologiczno-Pedagogiczny		RAZEM:	
Adres	ul. Półkole		os. Szkolne		ul. Chmielowskiego		ul. Siewna		ul. Św. Gertrudy		ul. Konfederacka		ul. Miodowa		ul. Mazowiecka			
rok szkolny	07/08	08/09	07/08	08/09	07/08	08/09	07/08	08/09	07/08	08/09	07/08	08/09	07/08	08/09	07/08	08/09	07/08	08/09
<b>RAZEM porady</b>	<b>610</b>	<b>492</b>	<b>1 464</b>	<b>1 347</b>	<b>5 469</b>	<b>5 100</b>	<b>4 793</b>	<b>4 828</b>	<b>873</b>	<b>1 291</b>	<b>3 700</b>	<b>4 275</b>	<b>58</b>	<b>94</b>	<b>5 682</b>	<b>4 832</b>	<b>22 649</b>	<b>22 259</b>
<b>w tym</b>																		
psychologiczne	220	157	1 174	996	3 005	2 899	3 500	3 441	498	732	1 953	2 417	14	16	1 500	1 208	<b>11 864</b>	<b>11 866</b>
pedagogiczne	187	135	147	142	1 618	1 466	1 037	1 142	318	446	1 377	1 489	0	0	932	1 081	<b>5 616</b>	<b>5 901</b>
logopedyczne	139	130	104	156	613	604	256	245	33	83	370	369	5	16	3 250	2 543	<b>4 770</b>	<b>4 146</b>
lekarskie	64	70	39	53	233	131	0	0	24	30	0	0	39	62	0	0	<b>399</b>	<b>346</b>
<b>RAZEM orzeczenia o potrzebie kształcenia specjalnego</b>	<b>787</b>	<b>644</b>	<b>385</b>	<b>385</b>	<b>348</b>	<b>383</b>	<b>369</b>	<b>352</b>	<b>54</b>	<b>80</b>	<b>729</b>	<b>785</b>	<b>2</b>	<b>3</b>	<b>5</b>	<b>5</b>	<b>2 679</b>	<b>2 637</b>
<b>w tym</b>																		
z uszkodzonym słuchem	164	122	0	0	0	0	0	0	0	1	0	0	0	0	0	0	<b>164</b>	<b>123</b>
z uszkodzonym wzrokiem	121	111	0	0	0	0	0	0	0	0	0	0	0	0	0	0	<b>121</b>	<b>111</b>
z niepełnosprawnością ruchową	25	29	14	15	15	12	8	5	2	1	31	30	0	0	0	2	<b>95</b>	<b>94</b>
z upośledzeniem umysłowym w st. lekkim	71	45	45	41	20	38	30	38	0	0	72	90	0	0	4	1	<b>242</b>	<b>253</b>
z upośledzeniem umysłowym w st. umiarkowanym i znacznym	63	72	18	23	11	21	29	16	0	0	31	34	0	0	0	1	<b>152</b>	<b>167</b>
z autyzmem	126	134	0	0	0	0	0	0	0	0	0	0	0	0	0	0	<b>126</b>	<b>134</b>
z niepełnosprawnościami sprzężonymi	24	28	9	10	4	7	6	2	0	0	12	12	1	0	0	0	<b>56</b>	<b>59</b>
z zaburzeniami zachowania, zagrożonych niedostosowaniem społecznym i uzależnieniami	123	45	165	158	72	80	94	85	33	30	214	205	1	2	1	1	<b>703</b>	<b>606</b>
niedostosowanych społecznie	0	0	6	7	2	0	10	33	0	0	7	9	0	0	0	0	<b>25</b>	<b>49</b>
orzeczenie o potrzebie indywidualnego nauczania	62	52	123	129	223	221	191	173	19	48	329	378	0	1	0	0	<b>947</b>	<b>1 002</b>
o potrzebie zajęć rewalidacyjno-wychowawczych	8	6	5	2	1	4	1	0	0	0	33	27	0	0	0	0	<b>48</b>	<b>39</b>

Opracowanie własne Wydziału Edukacji UMK (na podstawie bazy danych SIO 30 IX 2009 r.)

**Tabela P-1b. Dane statystyczne dotyczące działalności samorządowych poradni psychologiczno-pedagogicznych w latach 2007-2009.**

Placówka	Ośrodek Wczesnej Pomocy Psychologicznej		Poradnia Psychologiczno - Pedagogiczna Nr 4		Poradnia Psychologiczno - Pedagogiczna Nr 1		Poradnia Psychologiczno - Pedagogiczna Nr 2		Poradnia Psychologiczno-Pedagogiczna Dla Dzieci Dyslektycznych		Poradnia Psychologiczno-Pedagogiczna Nr 3		Krakowski Ośrodek Terapii		Samorządowy Ośrodek Psychologiczno-Pedagogiczny		RAZEM	
	07/08	08/09	07/08	08/09	07/08	08/09	07/08	08/09	07/08	08/09	07/08	08/09	07/08	08/09	07/08	08/09	07/08	08/09
<b>rok szkolny</b>	<b>07/08</b>	<b>08/09</b>	<b>07/08</b>	<b>08/09</b>	<b>07/08</b>	<b>08/09</b>	<b>07/08</b>	<b>08/09</b>	<b>07/08</b>	<b>08/09</b>	<b>07/08</b>	<b>08/09</b>	<b>07/08</b>	<b>08/09</b>	<b>07/08</b>	<b>08/09</b>	<b>07/08</b>	<b>08/09</b>
<b>RAZEM opinie w sprawie</b>	<b>241</b>	<b>29</b>	<b>811</b>	<b>911</b>	<b>2 411</b>	<b>2 702</b>	<b>1 282</b>	<b>795</b>	<b>885</b>	<b>1 054</b>	<b>1 115</b>	<b>2 215</b>	<b>4</b>	<b>0</b>	<b>43</b>	<b>11</b>	<b>6 792</b>	<b>7 717</b>
<b>w tym</b>																		
wczesnego wspomagania rozwoju dzieci	35	23	19	4	2	8	12	2	7	1	6	13	0	0	3	0	<b>84</b>	<b>51</b>
przyspieszenia obowiązku szkolnego	0	0	10	5	24	25	4	9	0	1	5	1	0	0	16	2	<b>59</b>	<b>43</b>
odroczenia obowiązku szkolnego	10	2	11	20	19	17	15	7	2	0	11	11	0	0	24	9	<b>92</b>	<b>66</b>
pozostawienia ucznia klas I-III na drugi rok	0	0	12	14	20	5	2	1	0	0	3	1	0	0	0	0	<b>37</b>	<b>21</b>
zwolnienia z nauki drugiego języka obcego	13	0	4	3	7	28	2	17	14	4	1	6	0	0	0	0	<b>41</b>	<b>58</b>
kwalifikowania do klas terapeutycznych	0	0	0	0	4	0	0	0	0	5	0	0	0	0	0	0	<b>4</b>	<b>5</b>
dostosowania do wymagań edukacyjnych	86	4	410	478	673	698	35	23	428	531	410	1 358	4	0	0	0	<b>2 046</b>	<b>3092</b>
dysfunkcji sprawdzianu i egzaminu gimnazjalnego i maturalnego	97	0	323	364	1 631	1 866	1 200	731	434	512	657	815	0	0	0	0	<b>4 342</b>	<b>4288</b>
zezwoleń na indywidualny program nauki	0	0	7	8	21	26	5	3	0	0	4	1	0	0	0	0	<b>37</b>	<b>38</b>
przyjęcie do gimnazjum (klasy przysposabiające do zawodu)	0	0	7	11	9	29	1	0	0	0	13	3	0	0	0	0	<b>30</b>	<b>43</b>
pierwszeństwa w przyjęciu ucznia z problemami zdrowotnymi do szkoły ponadgimnazjalnej	0	0	8	4	1	0	6	2	0	0	5	6	0	0	0	0	<b>20</b>	<b>12</b>
<b>RAZEM formy pomocy bezpośredniej</b>	<b>630</b>	<b>708</b>	<b>851</b>	<b>1 007</b>	<b>3 052</b>	<b>3 125</b>	<b>10 284</b>	<b>9 458</b>	<b>1 308</b>	<b>8 512</b>	<b>3 191</b>	<b>2 373</b>	<b>27</b>	<b>242</b>	<b>2 264</b>	<b>2 729</b>	<b>21 607</b>	<b>28 154</b>
<b>w tym</b>																		
zajęcia korekcyjno - kompensacyjne	28	30	51	100	142	130	1 500	1 653	332	2 552	435	409	0	0	812	1 224	<b>3 300</b>	<b>6098</b>
terapia logopedyczna	226	274	161	298	350	394	3 263	3 008	190	1 768	543	531	14	32	1 070	1 292	<b>5 817</b>	<b>7597</b>
socjoterapia	0	0	0	0	52	36	0	7	82	806	0	0	0	0	0	0	<b>134</b>	<b>849</b>
zajęcia z uczniami zdolnymi	0	0	0	36	0	8	0	0	0	6	0	0	0	0	7	5	<b>7</b>	<b>55</b>
terapia dla zagrożonych uzależnieniem	0	0	0	1	8	10	2	1	0	0	10	1	0	0	0	0	<b>20</b>	<b>13</b>
zajęcia aktywujące wybór zawodu	0	0	290	239	2 004	1 667	1 541	1 365	0	0	1 027	1 328	0	0	0	0	<b>4 862</b>	<b>4599</b>
ćwiczenia rehabilitacyjne	103	108	0	0	0	0	0	0	0	0	0	0	0	0	0	0	<b>103</b>	<b>108</b>
inne formy pomocy indywidualnej	0	0	174	214	198	182	1 991	2 144	508	3 192	28	35	0	2	278	174	<b>3 177</b>	<b>5943</b>
inne formy pomocy grupowej	273	296	175	119	298	698	1 987	1 280	196	188	1 148	69	13	208	97	34	<b>4 187</b>	<b>2892</b>

Opracowanie własne Wydziału Edukacji UMK (na podstawie bazy danych SIO 30 IX 2009 r.)

## 2) Baza.

Poradnie psychologiczno-pedagogiczne mają swoje siedziby w 4 budynkach i w 5 lokalach. Własnością Gminy są trzy budynki, a jeden budynek jest własnością prywatną. Cztery lokale usytuowane są w budynkach należących do Gminy, a jeden w budynku o nieuregulowanym stanie własnościowym.

Na remonty budynków wydatkowano z budżetu Miasta Krakowa w roku 2008 kwotę 222 232,02 zł oraz kwotę 642 zł pozyskaną z innych źródeł.

## 3) Personel.

W poradniach zatrudnieni są pracownicy pedagogiczni na 226 etatach. Najwięcej z nich to nauczyciele dyplomowani (136,85 etatu) i mianowani (42,5 etatu). Liczbę etatów wg stopnia awansu zawodowego pokazuje tabela P-2.

**Tabela P-2. Liczba etatów nauczycieli w poradniach psychologiczno-pedagogicznych wg stopni awansu zawodowego.**

Typ szkoły/stopień awansu	Razem	nauczyciel stażysta	nauczyciel kontraktowy	nauczyciel mianowany	nauczyciel dyplomowany
<b>Poradnie psychologiczno – pedagogiczne</b>	<b>226,00</b>	7,75	38,90	42,50	136,85
%		3	17	19	61

Opracowanie własne Wydz. Edukacji UMK sporządzone na podstawie sprawozdania SIO wg stanu na dzień 30 IX 2009 r.

Tabela P-3 przedstawia liczbę nauczycieli zatrudnionych w poradniach psychologiczno-pedagogicznych w roku szkolnym 2009/2010 w przeliczeniu na osoby według poziomu kwalifikacji.

Jak wynika z poniższego zestawienia kadra pedagogiczna w poradniach posiada wysokie kwalifikacje. Najwyższy poziom kwalifikacji posiada 98,8 % nauczycieli.

**Tabela P-3. Liczba nauczycieli zatrudnionych w poradniach psychologiczno-pedagogicznych w roku szkolnym 2009/2010 w przeliczeniu na osoby według poziomu kwalifikacji.**

Grupa wyksz.	Grupy poziomów wykształcenia nauczycieli (opis)	liczba nauczycieli	%
1	Stopień naukowy doktora lub doktora habilitowanego, tytuł zawodowy magistra z przygotowaniem pedagogicznym	241	98,8
2	Tytuł zawodowy magistra bez przygotowania pedagogicznego, tytuł zawodowy licencjata (inżyniera) z przygotowaniem pedagogicznym	2	0,8
3	Tytuł zawodowy licencjata (inżyniera) bez przygotowania pedagogicznego, dyplom ukończenia kolegium nauczycielskiego, nauczycielskiego kolegium języków obcych	1	0,4
4	Pozostałe kwalifikacje	0	0
	<b>Razem</b>	<b>244</b>	

Opracowanie własne Wydz. Edukacji UMK sporządzone na podstawie sprawozdania SIO wg stanu na dzień 30 IX 2009 r.

Pracownicy administracji i obsługi zatrudnieni są w poradniach psychologiczno-pedagogicznych na 40,42 etatu (72 osoby) [SIO wg stanu na dzień 30 IX 2009 r.].



#### 4) Finanse.

Poradnie psychologiczno-pedagogiczne prowadzone przez Gminę Miejską Kraków są jednostkami budżetowymi otrzymującymi środki finansowe określone corocznie planami finansowymi bezpośrednio z budżetu Gminy. Posiadają one również rachunek dochodów własnych, na którym gromadzą środki finansowe pozyskiwane spoza budżetu Miasta.

Tabela P-3 przedstawia środki wydatkowane na prowadzenie poradni w latach 2005-2008.

**Tabela P-3. Wydatki na prowadzenie poradni psychologiczno-pedagogicznych w latach 2005-2008.**

Lp.	Rodzaj wydatków	2005	2006	2007	2008
1.	Opieka Psychologiczna	9 381 636	10 130 521	10 994 213	12 125 509
2.	Wydatki pozostałe (remonty, odszkodowania, zasiłki na zagospodarowanie, odprawy pośmiertne, badania lekarskie, koszty obsługi ZEO)	119 185	93 885	437 161	300 737
3.	Opieka Psychologiczna - wydatki bieżące	<b>9 500 821</b>	<b>10 224 406</b>	<b>11 431 374</b>	<b>12 426 246</b>
4.	Wydatki inwestycyjne	0	8 000	0	0
5.	<b>Opieka Psychologiczna - wydatki ogółem (łącznie z zakupami inwestycyjnymi i inwestycjami)</b>	<b>9 500 821</b>	<b>10 232 406</b>	<b>11 431 374</b>	<b>12 426 246</b>
6.	Wydatki na oświatę i wychowanie - ogółem (działy 801 i 854)	744 315 982	787 459 953	854 894 048	924 098 311
7.	% (poz.5/ poz.6)	1,28	1,30	1,34	1,34
8.	Wydatki budżetu Miasta - ogółem	2 112 469 228	2 458 750 882	3 009 373 168	3 155 492 671
9.	% (poz. 8/ poz. 10)	32,23	32,03	28,41	29,29

*Opracowanie własne Wydziału Edukacji UMK na podstawie wykonania budżetu.*

Wydatki bieżące poradni psychologiczno-pedagogicznych wzrosły o ok. 994,9 tys. zł (8,7 %) w stosunku do roku 2007. Wydatki na prowadzenie poradni w 2008 roku stanowiły 1,34 % wszystkich wydatków na edukację.

#### 5) Sieć poradni psychologiczno – pedagogicznych

Istniejąca na terenie Miasta Krakowa sieć poradni psychologiczno-pedagogicznych zabezpiecza potrzeby dzieci i młodzieży. Ponadto uczniowie mogą korzystać również z pomocy specjalistów: psychologów, pedagogów i logopedów zatrudnionych w szkołach i placówkach, do których uczęszczają.

Teren działania poradni rejonowych został określony uchwałą Rady Miasta Krakowa nr XV/102/03 z dnia 7 maja 2003 roku w sprawie określenia terenu działania poradni psychologiczno-pedagogicznych prowadzonych przez Miasto Kraków.

Ponadto Ośrodek Wczesnej Pomocy Psychologicznej został wskazany przez Małopolskiego Kuratora Oświaty do wydawania orzeczeń o potrzebie kształcenia specjalnego i indywidualnego nauczania oraz opinii o potrzebie wczesnego wspomagania rozwoju dziecka dla dzieci i młodzieży niewidomych i słabo widzących, niesłyszących i słabo słyszących oraz z autyzmem zamieszkałych na terenie powiatów: proszowickiego, miechowskiego, olkuskiego i suskiego.

## **VIII. Obsługa finansowo-księgowa szkół i placówek.**

### **1. Definicja sektora.**

Od dnia 1 stycznia 2010 roku obsługę finansowo-księgową szkół realizuje jednostka pod nazwą Zespół Ekonomiki Oświaty w Krakowie powstała na bazie dotychczasowych trzech zespołów. Zespół jest jednostką budżetową w rozumieniu przepisów ustawy o finansach publicznych, prowadzącą obsługę finansowo-księgową oraz administracyjno-gospodarczą jednostek budżetowych (szkół podstawowych, gimnazjów, szkół ponadgimnazjalnych, samorządowego ośrodka psychologiczno-pedagogicznego), rachunków dochodów własnych tych jednostek oraz zakładów budżetowych (przedszkoli). Nadzór merytoryczny nad pracą zespołu sprawuje Wydział Edukacji Urzędu Miasta Krakowa.

W szczególności do zadań Zespołu należy prowadzenie spraw obsługiwanych szkół i placówek związanych z:

1. Obsługą finansowo-księgową.
2. Planowaniem oraz sprawozdawczością (budżetową, finansową i statystyczną).
3. Naliczaniem wynagrodzeń i prowadzeniem ewidencji, sprawozdawczości z zakresu zatrudnienia i funduszu płac.
4. Sprawami kadrowo-płacowymi.
5. Zagadnieniami organizacyjno-prawnymi.
6. Realizacją zadań priorytetowych i powierzonych dzielnic Krakowa.
7. Zamówieniami publicznymi – organizowaniem przetargów.
8. Remontami i inwestycjami, usuwaniem awarii, przeglądami technicznymi obiektów oświatowych.
9. Bezpieczeństwem i higieną pracy, ochroną przeciwpożarową i obroną cywilną.
10. Organizacją inwentaryzacji.
11. Kontrolą wewnętrzną i audytem wewnętrznym.
12. Obsługą kasy zapomogowo-pożyczkowej.
13. Obsługą finansowo-księgową działalności socjalnej, w tym byłych nauczycieli emerytów i rencistów Gminy Miejskiej Kraków.
14. Innymi zleconymi przez Gminę, m.in. organizacja, finansowanie i sprawozdawczość zadań scentralizowanych.
15. Realizacja programów unijnych.

Do 31 grudnia 2009 roku obsługę finansowo-księgową szkół i placówek oświatowych realizowały trzy Zespoły Ekonomiki Oświaty:

- ✓ Zespół Ekonomiki Oświaty Kraków-Wschód
- ✓ Zespół Ekonomiki Oświaty Kraków-Zachód
- ✓ Zespół Ekonomiki Oświaty Kraków-Południe

### **2. Stan sektora.**

#### **1) Dane statystyczne.**

Według stanu na dzień 1 września 2008 roku Zespoły prowadziły obsługę finansowo-księgową oraz administracyjno-gospodarczą 77 szkół podstawowych, 29 gimnazjów, 8 zespołów szkół ogólnokształcących (w tym 16 różnych typów szkół), 2 zespołów szkół ogólnokształcących sportowych (w tym 4 szkoły), 6 szkół ogólnokształcących integracyjnych (w tym 14 szkół), 2 liceów ogólnokształcących, 6 zespołów szkół specjalnych (w tym 20

różnych typów szkół), 1 ośrodka psychologiczno-pedagogicznego dla dzieci przedszkolnych i 113 przedszkoli.

W Zespołach pracownicy zatrudnieni byli na 305,25 etatu, w tym 278,18 etatu pracowników finansowo-księgowych i administracyjno-gospodarczych obsługujących 244 szkół i placówek – jednostek organizacyjnych; na jedną placówkę – jednostkę organizacyjną przypadł średnio 1 etat pracownika ZEO bezpośrednio związanego z jej obsługą.

**Tabela ZEO-1. Liczba etatów w zespołach ekonomiki oświaty oraz liczba obsługiwanych jednostek organizacyjnych w roku szkolnym.**

Lp.	Zespoły ekonomiki oświaty	Liczba etatów do obsługi szkół i placówek	Liczba obsługiwanych szkół i placówek (jednostek organizacyjnych)	Liczba etatów na jedną szkołę lub placówkę
1	Zachód	96,00	90	1,07
2	Południe	89,93	78	1,15
3	Wschód	92,25	76	1,21
	<b>Razem</b>	<b>278,18</b>	<b>244</b>	<b>1,14</b>

*Opracowanie własne Wydziału Edukacji UMK (stan na 1 września 2008 r.).*

Dla porównania na każdą ze 106 jednostek organizacyjnych „samobilansujących”, które nie były obsługiwane przez Zespoły przypadały średnio 2 etaty pracowników służb finansowo-księgowych; zakres działania tych służb nie obejmował zadań remontowych i inwestycji (do realizacji tych zadań zatrudniani byli na umowę zlecenia inspektorzy nadzoru).

Średnia liczba etatów, o których mowa wyżej wynika z aktualnie obowiązujących przepisów (pracownik przygotowujący listę płac nie może jednocześnie jej zatwierdzać, a kasjer nie może zatwierdzać wypłaty, czy też rozliczenia zaliczki na zakupy).

**Tabela ZEO-2. Kwoty wydatków na zadania oświatowe przypadających w 2008 roku na jednego pracownika (służb finansowo-księgowych, administracyjno-gospodarczych) ZEO lub jednostki „samobilansującej”.**

L.p.	Wyszczególnienie	w tys. złotych		
		Kwota realizowanych - obsługiwanych wydatków w 2008 roku	Liczba pracowników służb finansowo – księgowych	Kwota w skali roku przypadająca na 1 zatrudnionego
1	ZEO – Zachód	178 920	91,00	1 966
2	ZEO – Południe	155 895	81,93	1 903
3	ZEO – Wschód	155 858	83,25	1 872
4	<i>Razem – średnie w ZEO</i>	<i>490 673</i>	<i>256,18</i>	<i>1 915</i>
5	Jednostki samobilansujące	433 425	212,00	2 044

*Opracowanie własne Wydziału Edukacji UMK*

## **2) Baza.**

Obecny Zespół Ekonomiki Oświaty ma swoją główną siedzibę w Krakowie przy ul. Ułanów 9. W siedzibach byłych Zespołów Ekonomiki Oświaty funkcjonują następujące rejony obsługi placówek:

- Rejon Obsługi Placówek – Zachód, obejmujący swoją działalnością placówki położone na terenie dzielnic od Nr I do Nr VII - budynek przy ul. Ułanów 9,
- Rejon Obsługi Placówek – Południe, obejmujący swoją działalnością placówki położone na terenie dzielnic od Nr VIII do Nr XIII - budynek przy ul. Sokolskiej 13,
- Rejon Obsługi Placówek – Wschód, obejmujący swoją działalnością placówki położone na terenie dzielnic od Nr XIV do Nr XVIII - budynek przy ul. Fatimskiej 8.

## **3) Finanse.**

Zespoły otrzymywały środki finansowe z budżetu Miasta Krakowa na ich utrzymanie i realizację zadań statutowych.

W 2008 roku wydatki związane z utrzymaniem Zespołów Ekonomiki Oświaty stanowiły 3,56 % wydatków będących w ich obsłudze i nieznacznie wzrosły w stosunku do roku 2007 (wzrost o 0,18%); jednocześnie udział zadań tzw. „okołoświatowych”, remontowych i inwestycyjnych wyniósł 12,37 % w wydatkach obsługiwanych przez Zespoły (w 2007 wynosił 12,4 %).

**Tabela ZEO-3. Wydatki na utrzymanie ZEO i realizację ich zadań statutowych w latach 2007 i 2008.**

Lp.	Zadania zespołów ekonomiki oświaty	w tys. złotych							
		2007 rok – kwota ogółem	ZEO Zachód	ZEO Południe	ZEO Wschód	2008 rok – kwota ogółem	ZEO Zachód	ZEO Południe	ZEO Wschód
1.	Prowadzenie przedszkoli	94 617	32 963	32 291	29 363	108 121	37 988	36 768	33 365
2.	Prowadzenie szkół podstawowych	174 860	64 753	56 149	53 958	189 304	69 768	61 737	57 799
3.	Prowadzenie gimnazjów	94 099	33 533	30 128	30 438	98 066	34 100	31 976	31 990
4.	Prowadzenie szkół ponadgimnazjalnych	9 288	4 079	2 449	2 760	9 800	4 309	2 483	3 008
5.	Prowadzenie ZEO	15 216	5 199	5 062	4 955	17 445	5 908	6 074	5 463
6.	Prowadzenie ośrodka psychol. – pedag.	956	-	956	-	1 042	-	1 042	-
7.	Zadania uznane przez dzielnice za priorytetowe	2 783	1 017	901	865	2 989	1 180	953	856
8.	Zadania inwestycyjne	21 979	10 495	676	10 808	28 577	14 446	823	13 308
9.	Obsługa innych zadań związanych z oświatą, wychowaniem i opieką	15 795	3 657	7 112	5 026	16 702	3 583	7 669	5 450
10.	Kompetencje decyzyjne dzielnic, remonty placówek oświatowych i opiekuńczo – wychowawczych	14 652	5 424	4 786	4 442	12 110	4 620	3 827	3 663
11.	Remonty	3 415	1 831	457	1 127	3 314	2 147	694	473
12.	Realizacja zadań powierzonych w zakresie bezpieczeństwa – „Bezpieczny Kraków”	34	4	27	3	22	5	7	10
13.	Realizacja Gminnego programu profilaktyki i rozwiązywania problemów alkoholowych oraz innych uzależnień	204	73	65	66	231	84	76	71
14.	Realizacja programów unijnych	1 750	146	1 489	115	2 220	425	1 558	237
15.	Zadania realizowane na podstawie umów i porozumień	36	10	25	1	615	242	208	165
16.	Obsługa i administr. nieruchomościami Gminy					115	115		
17.	Obchody Jubileuszu 750 – lecia lokacji Krakowa	544	544	-	-				
	<b>Razem</b>	<b>450 228</b>	<b>163 728</b>	<b>142 573</b>	<b>143 927</b>	<b>490 673</b>	<b>178 920</b>	<b>155 895</b>	<b>155 858</b>

Opracowanie własne Wydziału Edukacji UMK