



URZĄD MIASTA
KRAKOWA



ZPORR
Zintegrowany Program
Operacyjny
Rozwoju Regionalnego



UNIA
EUROPEJSKA



VULCAN
ZARZĄDZANIE OŚWIATĄ

VULCAN sp. z o. o.

COMARCH
SYSTEMY INFORMATYCZNE

COMARCH S.A.

ZSZO

INS - Instrukcja przywracania systemu operacyjnego

Opracowanie, wykonanie i wdrożenie z wykorzystaniem narzędzi informatycznych Zintegrowanego Systemu Zarządzania Oświatą wspomagającego zarządzanie przedszkolami, szkołami, placówkami oświatowymi, zespołami ekonomiki oświaty w zakresie kompleksowego zarządzania oświatą w Gminie Miejskiej Kraków

Instrukcja przywracania systemu operacyjnego 1.00

OPIS DOKUMENTU

Stworzony dla:	Gmina Miejska Kraków
Nr umowy:	W/II/10/EK/1/2007
Nr umowy (CA):	CA/496/U/2007
Nazwa dokumentu:	INS_070515_P5345_ZSZO_383RM_Przywracanie_systemu_operacyjnego.doc
RD:	5345
Wersja:	1.00
Data utworzenia	2007-05-15
Ostatnia modyfikacja:	2007-06-21
Autor:	Robert Mazur
Firma:	COMARCH S.A.
Liczba stron:	25
Status dokumentu:	Do użytku wewnętrznego placówek oświatowych UMK

ZSZO - Instrukcja przywracania systemu operacyjnego		Data ostatniej modyfikacji: 2007-06-21	
Nazwa pliku	INS_070515_P5345_ZSZO_383RM_Przywracanie_systemu_operacyjnego.doc	Wersja	COMARCH SA & VULCAN Sp. z o. o.
		1.00	

MODYFIKACJE

Wersja	Data	Zmodyfikował	Komentarz / opis zmian
1.00	2007-05-15	Robert Mazur	Utworzenie dokumentu

Wszystkie nazwy handlowe i towarów występujące w niniejszej publikacji są znakami towarowymi zastrzeżonymi lub nazwami odnośnych właścicieli.

Copyright © 2007 COMARCH S.A. & VULCAN Sp. z o. o.

Wszelkie prawa zastrzeżone.

Nieautoryzowane rozpowszechnianie całości lub fragmentu niniejszej publikacji w jakiegokolwiek postaci jest zabronione. Wykonywanie kopii metodą kserograficzną, fotograficzną, a także kopiowanie na nośniku filmowym, magnetycznym lub innym powoduje naruszenie praw autorskich niniejszej publikacji.

COMARCH, logo COMARCH są znakami zastrzeżonymi firmy COMARCH S.A.

VULCAN, logo VULCAN są znakami zastrzeżonymi firmy VULCAN Sp. z o. o.

ZSZO - Instrukcja przywracania systemu operacyjnego	Data ostatniej modyfikacji: 2007-06-21	
Nazwa pliku INS_070515_P5345_ZSZO_383RM_Przywracanie_systemu_operacyjnego.doc	Wersja 1.00	COMARCH SA & VULCAN Sp. z o. o.

SPIS TREŚCI

OPIS DOKUMENTU	1
MODYFIKACJE	2
SPIS TREŚCI.....	3
1. SPECYFIKACJA ZESTAWU KOMPUTEROWEGO.....	4
1.1. WYKONANE CZYNNOŚCI INSTALACYJNE	5
1.2. LICENCJE LEGALNOŚCI OPROGRAMOWANIA	5
2. PRZYWRACANIE SYSTEMU OPERACYJNEGO – RESCUE AND RECOVERY	6
2.1. URUCHOMIENIE PROCEDURY PRZYWRACANIA.....	6
2.2. PRZYWRACANIE SYSTEMU OPERACYJNEGO DO USTAWIEŃ FABRYCZNYCH.....	9

ZSZO - Instrukcja przywracania systemu operacyjnego	Data ostatniej modyfikacji: 2007-06-21	
Nazwa pliku INS_070515_P5345_ZSZO_383RM_Przywracanie_systemu_operacyjnego.doc	Wersja 1.00	COMARCH SA & VULCAN Sp. z o. o.

1. Specyfikacja zestawu komputerowego

W ramach Zintegrowanego Systemu Zarządzania Oświatą dostarczono do wskazanych placówek oświatowych 400 komputerów biurowych IBM Lenovo wraz z monitorem LCD. Poniżej zamieszczono specyfikację dostarczanych zestawów komputerowych:

Komputer	
Producent	Lenovo
Model	Lenovo ThinkCentre M52, 8806W2E / 8806CTO
Specyfikacja modelu	Mechanical Package Tower 4x5 no FDD - Q965 motherboards Microsoft label/Intel Celeron D label (use on all Celeron 533 processors and O/S's) 1 Drop Serial ATA 100 (HDD for Second Device) Poster Wordless 512 MB PC2-4200 DDR2 SDRAM NP Line Cord - Poland PC2 4200 533MHz Memory 512MB PC2-4200 SDRAM (1 DIMM) Integrated Gigabit Ethernet Intel GMA 3000 (integrated) Motherboard (Intel Q965, Broadcom e-net, with security chip) Intel Celeron D 346 Processor (3.06GHz 533MHz FSB 256KB L2) Integrated SoundMax w/SPX Audio (ADI 1983 HD) Heatsink O/S - Windows XP Home Edition PL + oprogramowanie narzędziowe ThinkVantage + Symantec AV (12 months) DVD/CD-ROM Combo Language Pack - Polish Packaging - Tower, no external speakers, EMEA 80GB Hard Disk Drive, 7200RPM Serial ATA
Klawiatura	Lenovo USB Preferred Pro Full Size Keyboard
Myszka	Lenovo Optical Wheel Mouse USB
Monitor	
Producent	Samsung
Model	Samung 740N
Dodatki	Samsung 740N drivers (nośnik CD)

ZSZO - Instrukcja przywracania systemu operacyjnego	Data ostatniej modyfikacji: 2007-06-21	
Nazwa pliku INS_070515_P5345_ZSZO_383RM_Przywracanie_systemu_operacyjnego.doc	Wersja 1.00	COMARCH SA & VULCAN Sp. z o. o.

1.1. Wykonane czynności instalacyjne

Poniżej został zamieszczony wykaz czynności instalacyjnych dla każdej stacji roboczej:

1. Dostarczenie komputera i monitora do właściwej placówki (poczta kurierska).
2. Rozpakowanie, podłączenie i uruchomienie zestawu we wskazanym miejscu.
3. Przekazanie dla danej placówki instalatorów następującego oprogramowania:
 - MS Windows XP Autopatcher (wersja 2007-04-17) (katalog C:\ZSZO_install\);
 - IBM Director 5.10.3 (katalog: C:\ZSZO_install\IBM Director);
 - OpenOffice 2.2.0 PL (katalogi: C:\ZSZO_install\ i C:\ZSZO_install\Dictionaries);
 - IBM Tivoli Security Compliance Manager 5.1.1 Client (katalog: C:\ZSZO_install\IBM Tivoli Security Compliance Manager Klient);
 - nośnik CD producenta monitora.
4. Skopiowanie ww. instalatorów do katalogu: C:\ZSZO_install\
5. Instalacja i konfiguracja MS Windows XP Home PL + aktualizacje (Autopatcher 2007-04-17);
6. Konfiguracja połączenia sieciowego – podłączenie komputera do sieci Internet / sieci LAN w danej placówce;
7. Instalacja i konfiguracja oprogramowania IBM Director 5.10.3;
8. Instalacja i konfiguracja oprogramowania OpenOffice 2.2.0 PL
9. Instalacja i konfiguracja oprogramowania IBM Security Compliance Manager 5.1.1 Client
10. Wypełnienie i podpisanie protokołu z czynności instalacyjnych.

1.2. Licencje legalności oprogramowania

Na dostarczonych komputerach, zgodnie z wymaganiami Umowy, zainstalowany został MS Windows XP Home PL dostarczony przez producenta komputera firmę Lenovo. Na tej samej zasadzie fabrycznie zainstalowane zostały: program antywirusowy Symantec AntiVirus (z 12 miesięczną subskrypcją na aktualizację wirusów), Symantec Client Firewall oraz oprogramowanie do wykonywania kopii bezpieczeństwa, migracji konfiguracji i diagnozowania systemu itp.

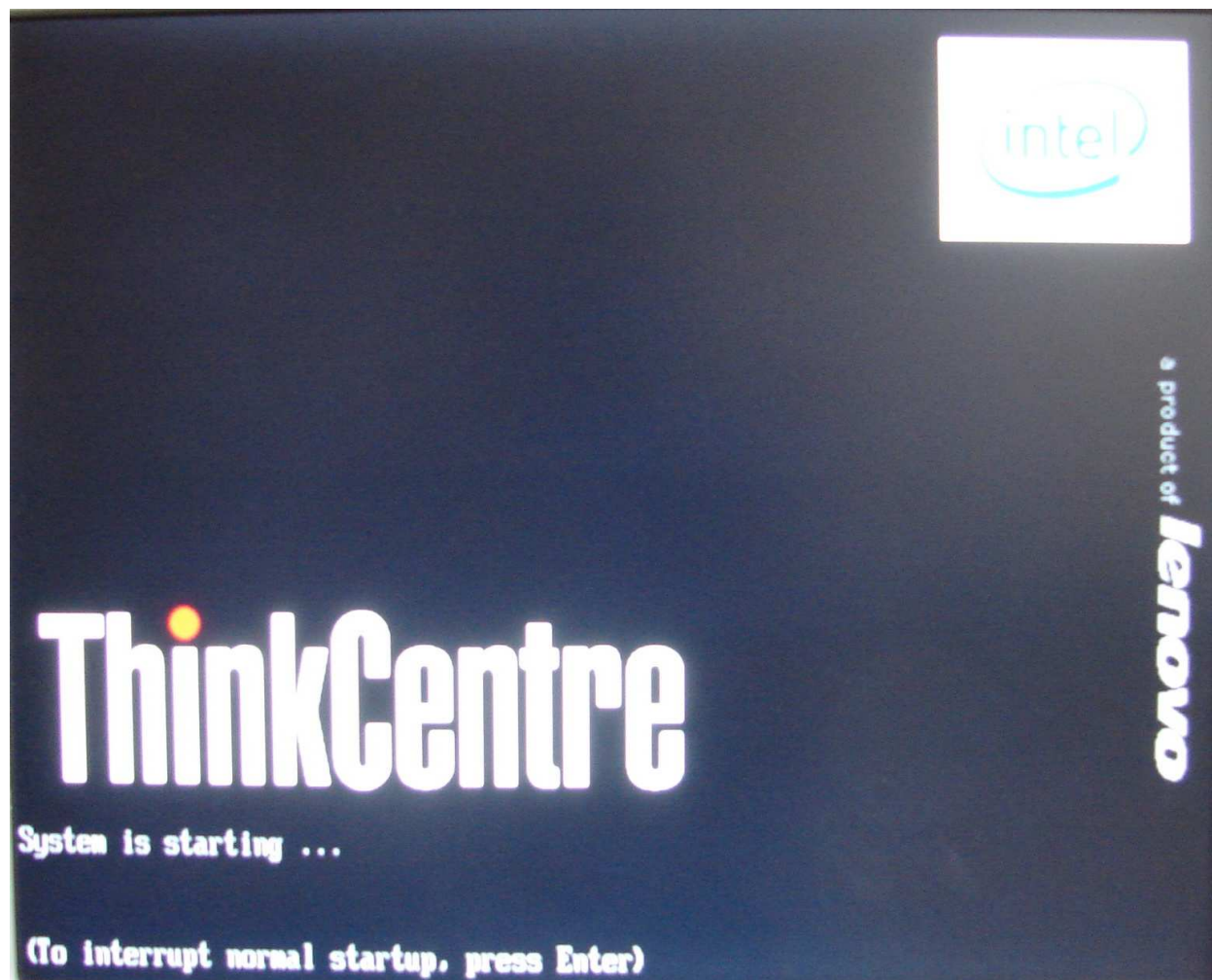
ZSZO - Instrukcja przywracania systemu operacyjnego		Data ostatniej modyfikacji: 2007-06-21	
Nazwa pliku INS_070515_P5345_ZSZO_383RM_Przywracanie_systemu_operacyjnego.doc		Wersja 1.00	COMARCH SA & VULCAN Sp. z o. o.

Producent komputera **nie dostarcza** żadnych płyt instalacyjnych (w tym Windows, Symantec AntiVirus, ani sterowników do płyty głównej czy innych urządzeń). Zamiast tego oferuje system przywracania systemu operacyjnego do ustawień fabrycznych zwany Rescue and Recovery.

2. Przywracanie systemu operacyjnego – Rescue and Recovery

2.1. Uruchomienie procedury przywracania

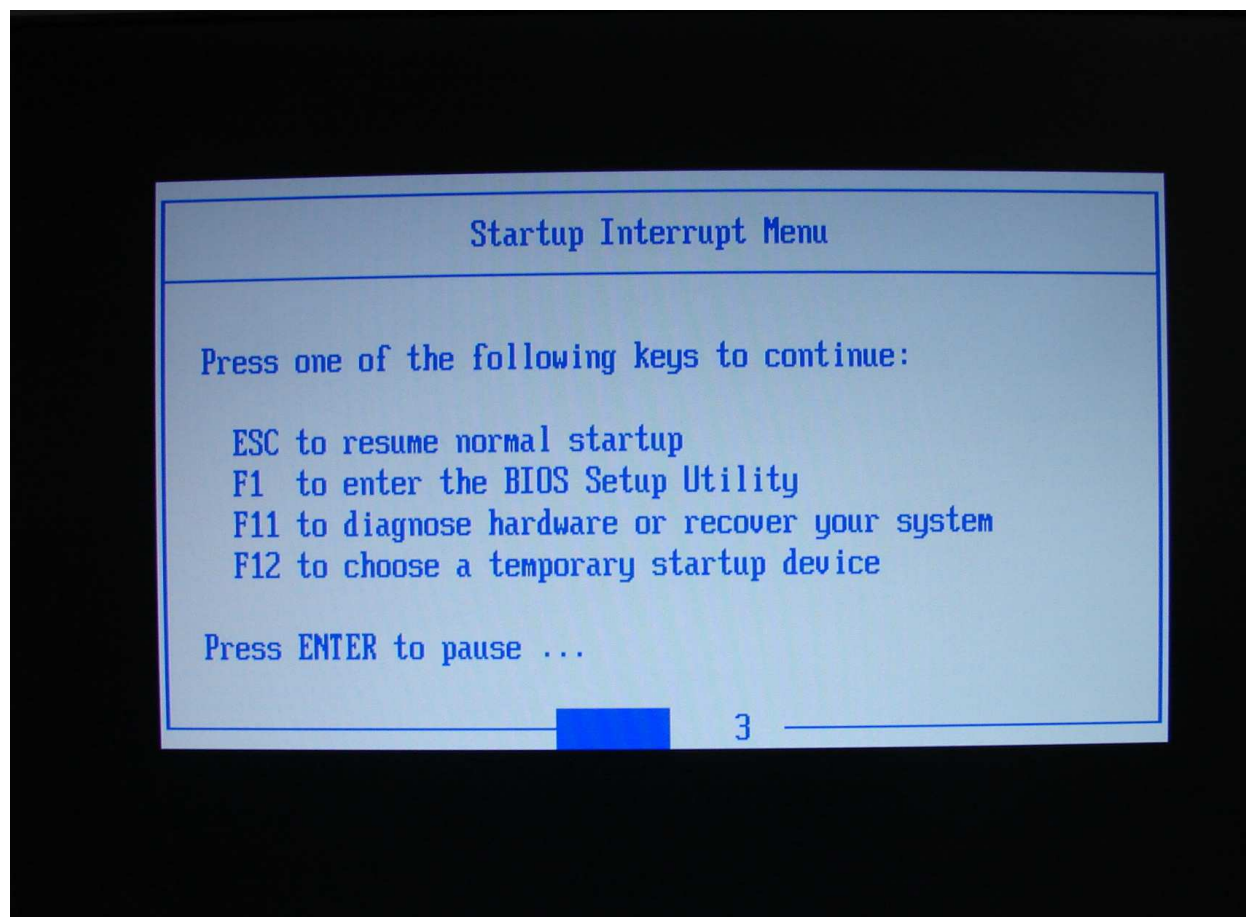
Tuż po uruchomieniu komputera (w trakcie procedury POST) w momencie wyświetlania ekranu z logiem producenta „Lenovo ThinkCentre” należy nacisnąć klawisz [ENTER], patrz **Rysunek 1**.



Rysunek 1. Moment startu komputera, w którym można uruchomić procedurę Rescue & Recovery.

ZSZO - Instrukcja przywracania systemu operacyjnego		Data ostatniej modyfikacji: 2007-06-21	
Nazwa pliku	INS_070515_P5345_ZSZO_383RM_Przywracanie_systemu_operacyjnego.doc	Wersja	COMARCH SA & VULCAN Sp. z o. o.
		1.00	

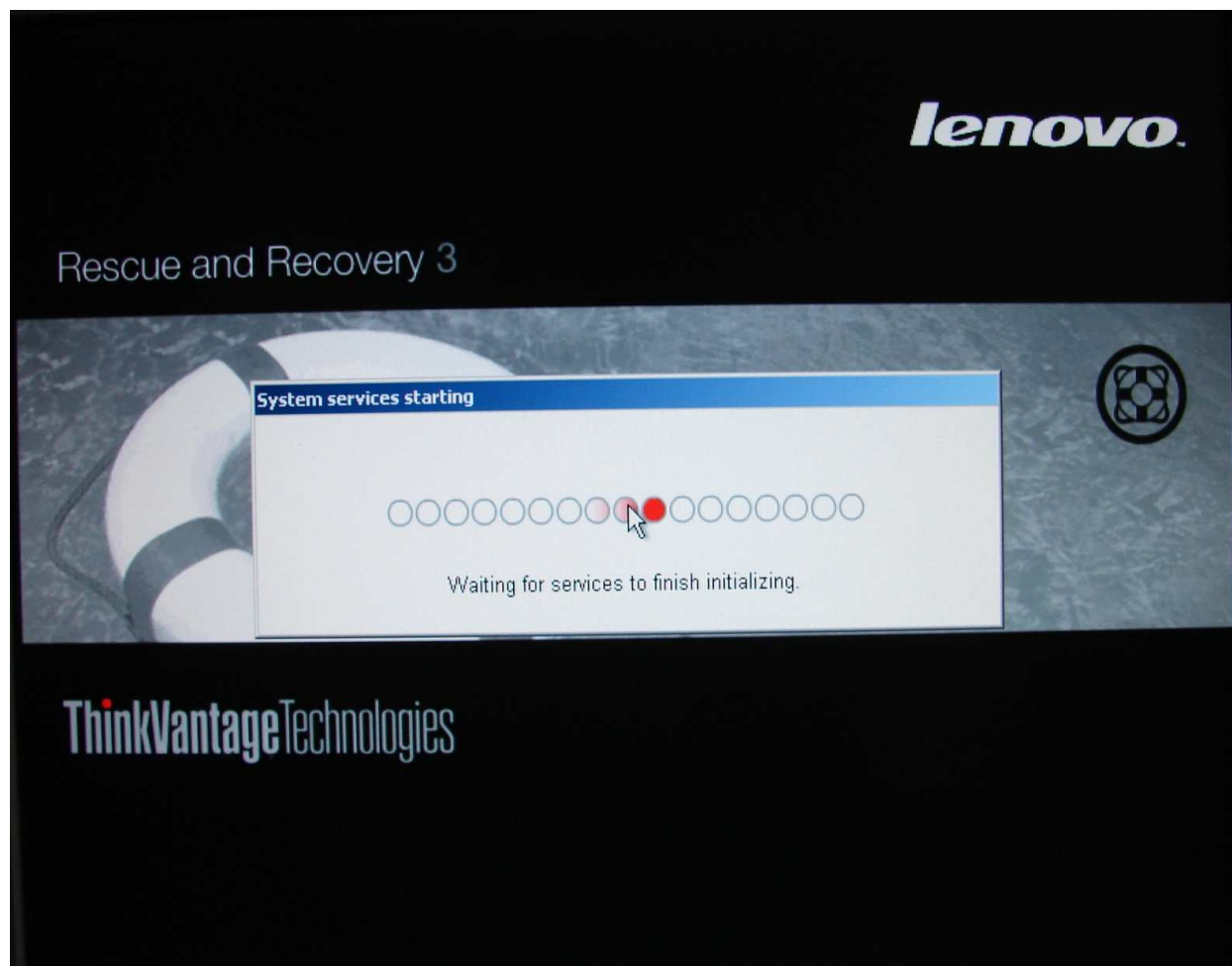
Po na ciśnięciu klawisza [ENTER] powinno ukazać się menu wyboru analogiczne jak na **Rysunek 2**. Umożliwia ono wybór m.in. procedury przywracania systemu operacyjnego, aby to wykonać należy nacisnąć klawisz [F11].



Rysunek 2. Menu wyboru procedury Rescue and Recovery – klawisz F11

ZSZO - Instrukcja przywracania systemu operacyjnego		Data ostatniej modyfikacji: 2007-06-21	
Nazwa pliku INS_070515_P5345_ZSZO_383RM_Przywracanie_systemu_operacyjnego.doc		Wersja 1.00	COMARCH SA & VULCAN Sp. z o. o.

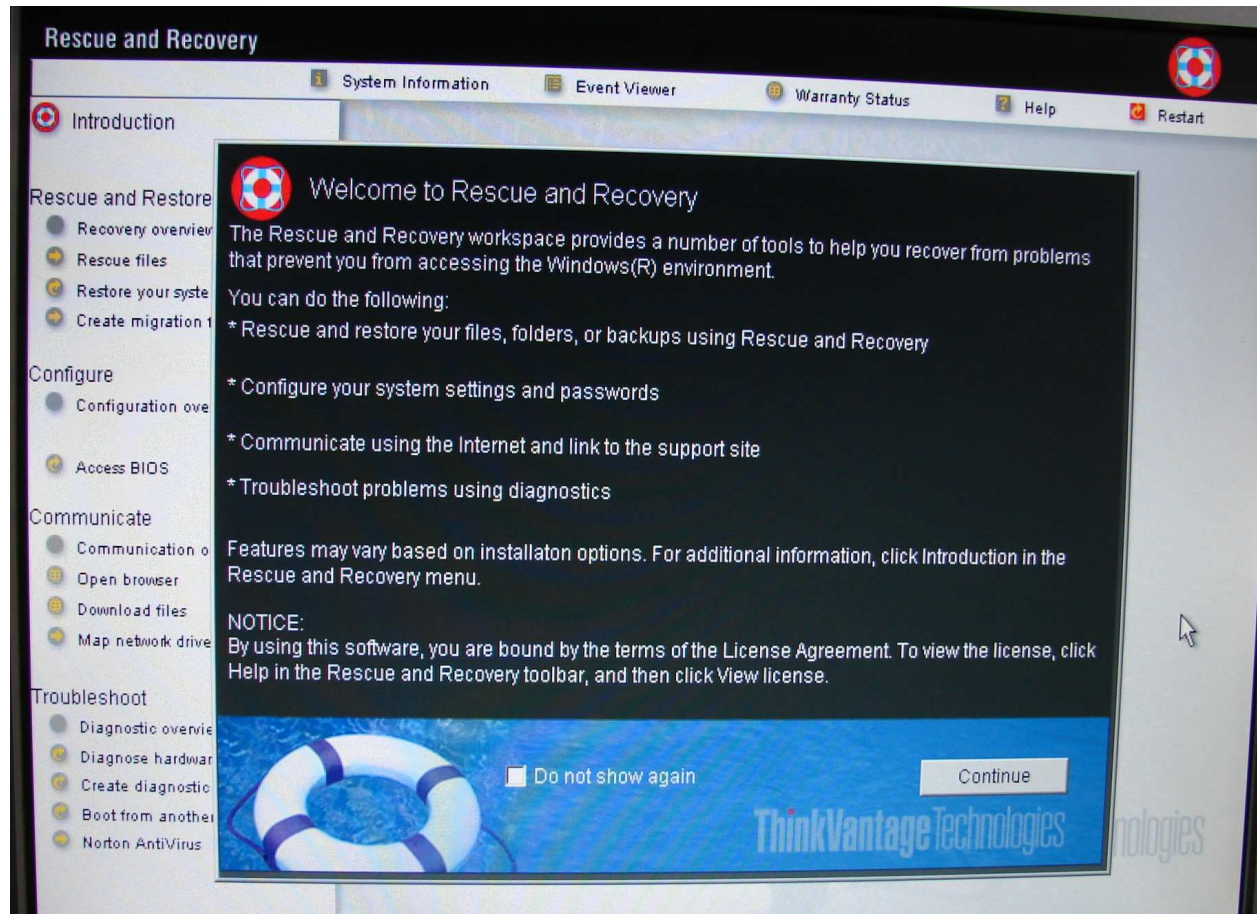
Po wybraniu opcji „F11 to diagnose hardware or recovery your system” nastąpi załadowanie aplikacji do przywracania fabrycznego systemu operacyjnego. Przez kilkanaście sekund czerwona kropczka sygnalizować będzie proces postępu ładowania aplikacji (patrz **Rysunek 3**).



Rysunek 3. Ładowanie aplikacji Rescue and Recovery – proszę czekać.

ZSZO - Instrukcja przywracania systemu operacyjnego		Data ostatniej modyfikacji: 2007-06-21	
Nazwa pliku INS_070515_P5345_ZSZO_383RM_Przywracanie_systemu_operacyjnego.doc	Wersja 1.00	COMARCH SA & VULCAN Sp. z o. o.	

Po kilkunastu sekundach pojawi się ekran powitalny (patrz **Rysunek 4**), który należy zatwierdzić naciskając przycisk [Continue].



Rysunek 4. Ekran powitalny programu Rescue and Recovery

2.2. Przywracanie Windows do ustawień fabrycznych

Aplikacja Rescue and Recovery umożliwia między innymi przywrócenie fabrycznego systemu operacyjnego Windows XP Home wraz z programami fabrycznymi (m.in. Symantec AntiVirus).

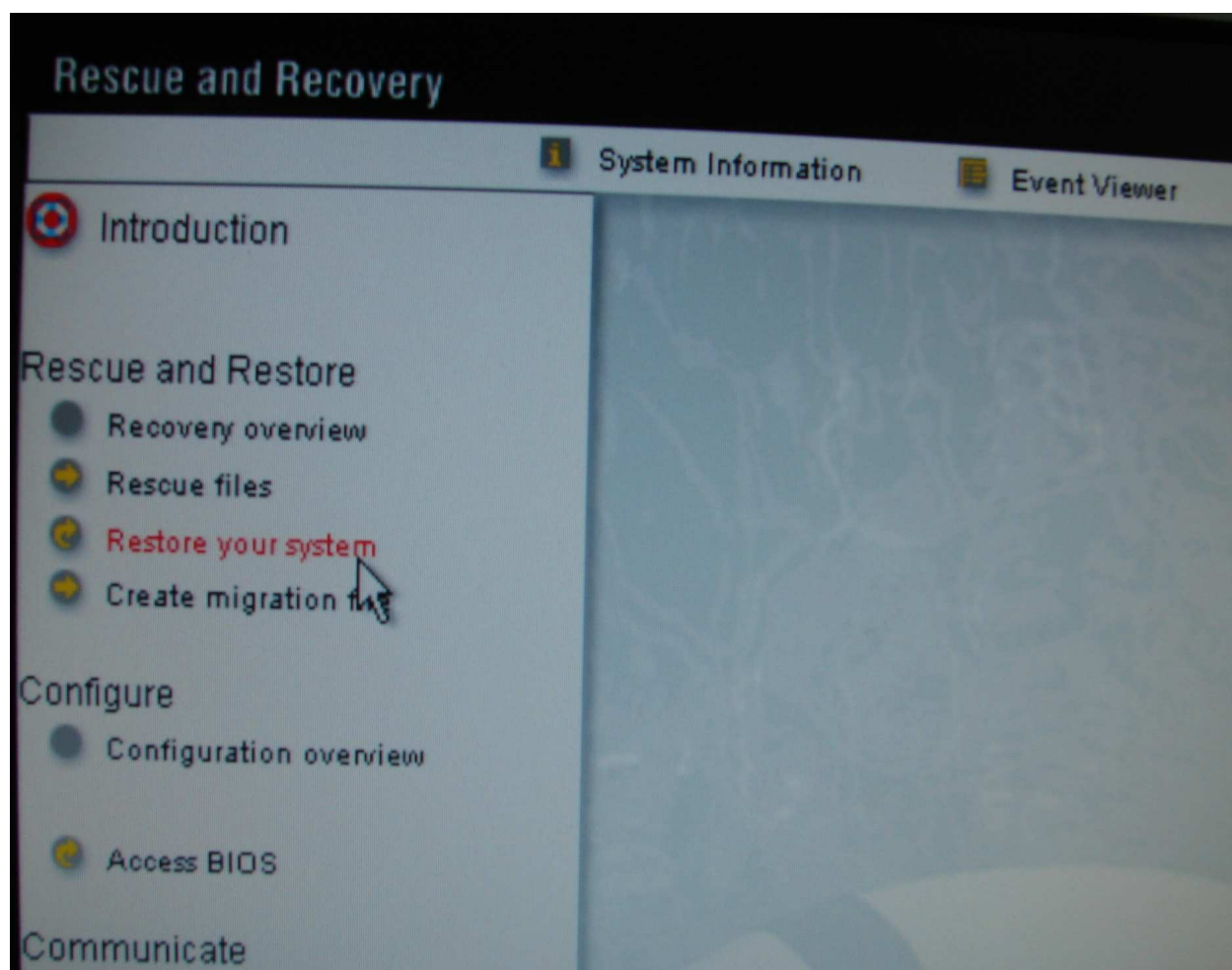
Operacja ta jest równoznaczna z formatowaniem dysku C: i ponowną instalacją Windows.

Przed wykonaniem operacji przywracania użytkownik powinien we własnym zakresie wykonać kopię wszystkich plików (dokumentów i programów), które chce zachować. Zalecane jest by pliki te zostały przekopiowane na inny komputer lub zewnętrzny nośnik

ZSZO - Instrukcja przywracania systemu operacyjnego		Data ostatniej modyfikacji: 2007-06-21	
Nazwa pliku INS_070515_P5345_ZSZO_383RM_Przywracanie_systemu_operacyjnego.doc		Wersja 1.00	COMARCH SA & VULCAN Sp. z o. o.

danych np. pendrive, dysk USB lub nagrane na CD/DVD (jeśli komputer został indywidualnie wyposażony w nagrywarkę – standardowo komputery nie posiadały jej).

Jeśli Użytkownik gotowy jest do wykonania procedury przywracania fabrycznych ustawień systemu Windows oraz **sformatowania dysku C:** powinien po lewej stronie ekranu wybrać opcję „Restore your system”, patrz **Rysunek 5**.

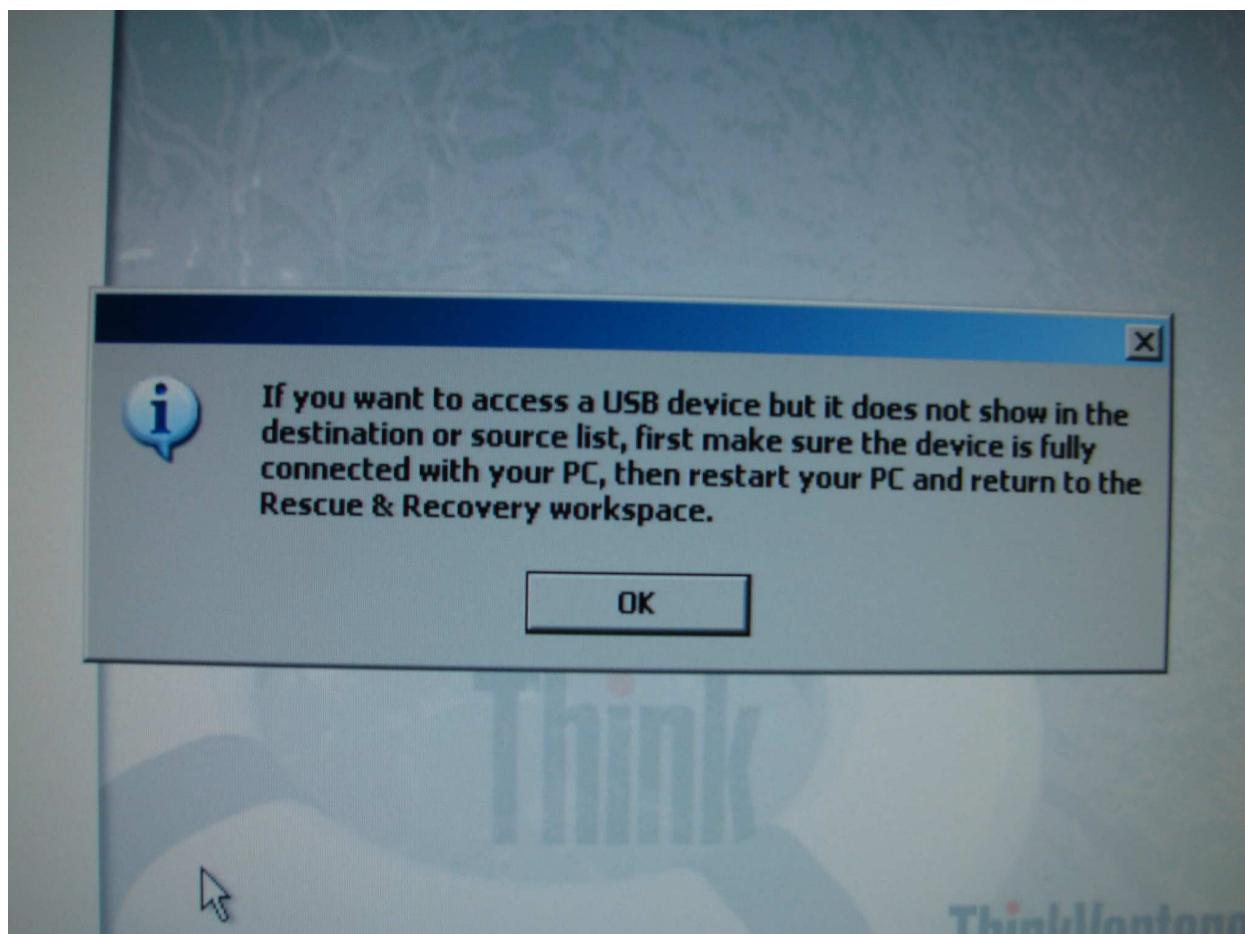


Rysunek 5. Wybranie opcji przywracania fabrycznego systemu Windows.

ZSZO - Instrukcja przywracania systemu operacyjnego		Data ostatniej modyfikacji: 2007-06-21	
Nazwa pliku	INS_070515_P5345_ZSZO_383RM_Przywracanie_systemu_operacyjnego.doc	Wersja	1.00
		COMARCH SA & VULCAN Sp. z o. o.	

Po wybraniu opcji „Restore your system” wyświetlony zostanie komunikat o konieczności podłączenia zewnętrznych urządzeń USB, na których można wykonać kopię aktualnych danych (patrz **Rysunek 6**). Należy nacisnąć przycisk [OK].

W niniejszej instrukcji nie będziemy opisywać możliwej do wykonania w ten sposób kopii danych. Zalecamy by została wykonana wcześniej, z pełną świadomością postępowania, przed uruchomieniem procedury Rescue and Recovery.

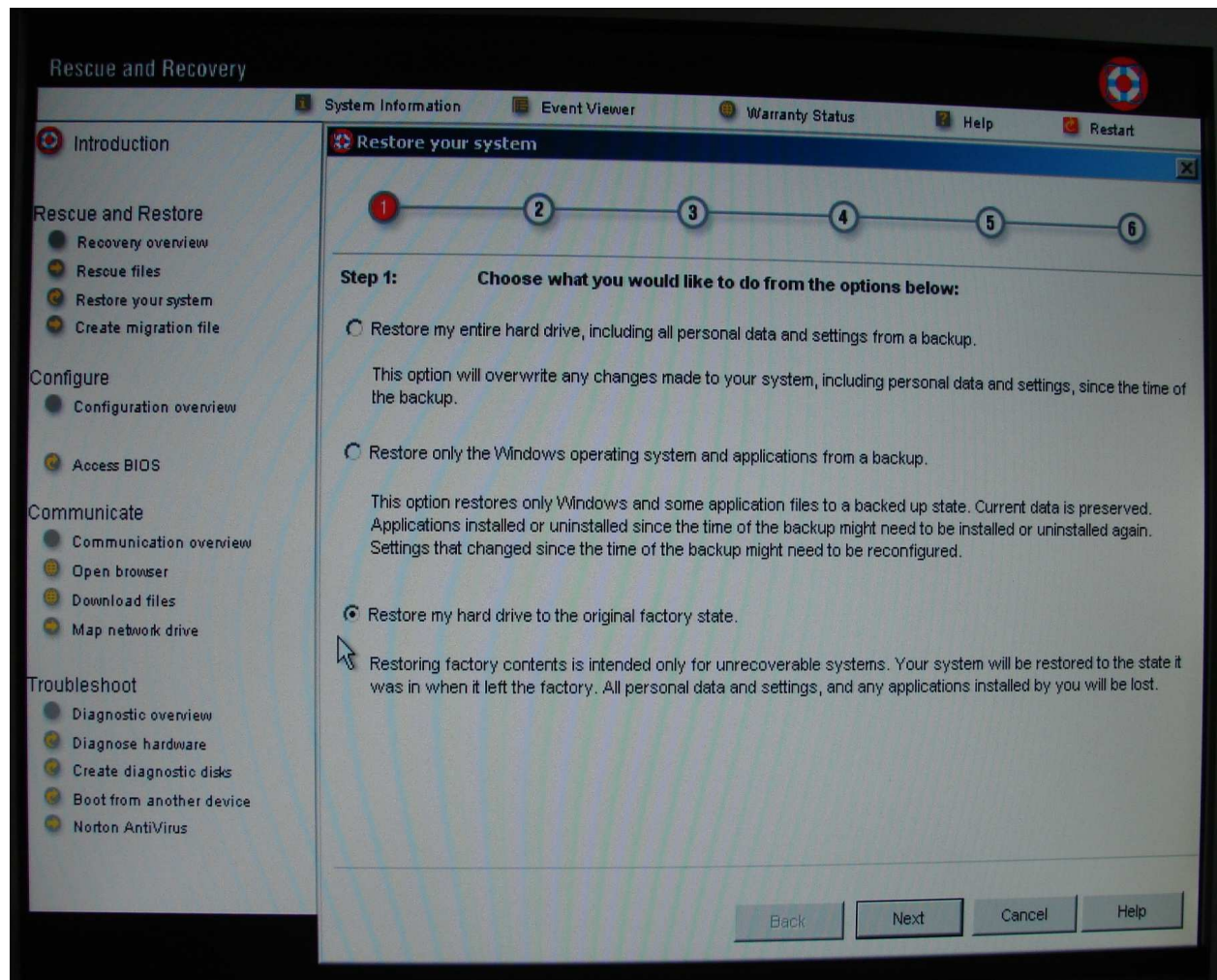


Rysunek 6. Informacja o możliwości podłączenia zewnętrznych urządzeń USB.

ZSZO - Instrukcja przywracania systemu operacyjnego		Data ostatniej modyfikacji: 2007-06-21	
Nazwa pliku	INS_070515_P5345_ZSZO_383RM_Przywracanie_systemu_operacyjnego.doc	Wersja	1.00
		COMARCH SA & VULCAN Sp. z o. o.	

Po zatwierdzeniu informacji przyciskiem [OK], ukaże się okno kreatora przywracania systemu operacyjnego Windows (patrz **Rysunek 7**). Należy postępować krok po kroku zgodnie z pytaniami zadawanymi przez program.

W celu przywrócenie fabrycznej instalacji Windows wybieramy opcję 3 „Restore my hard driver to the original faktory state”.

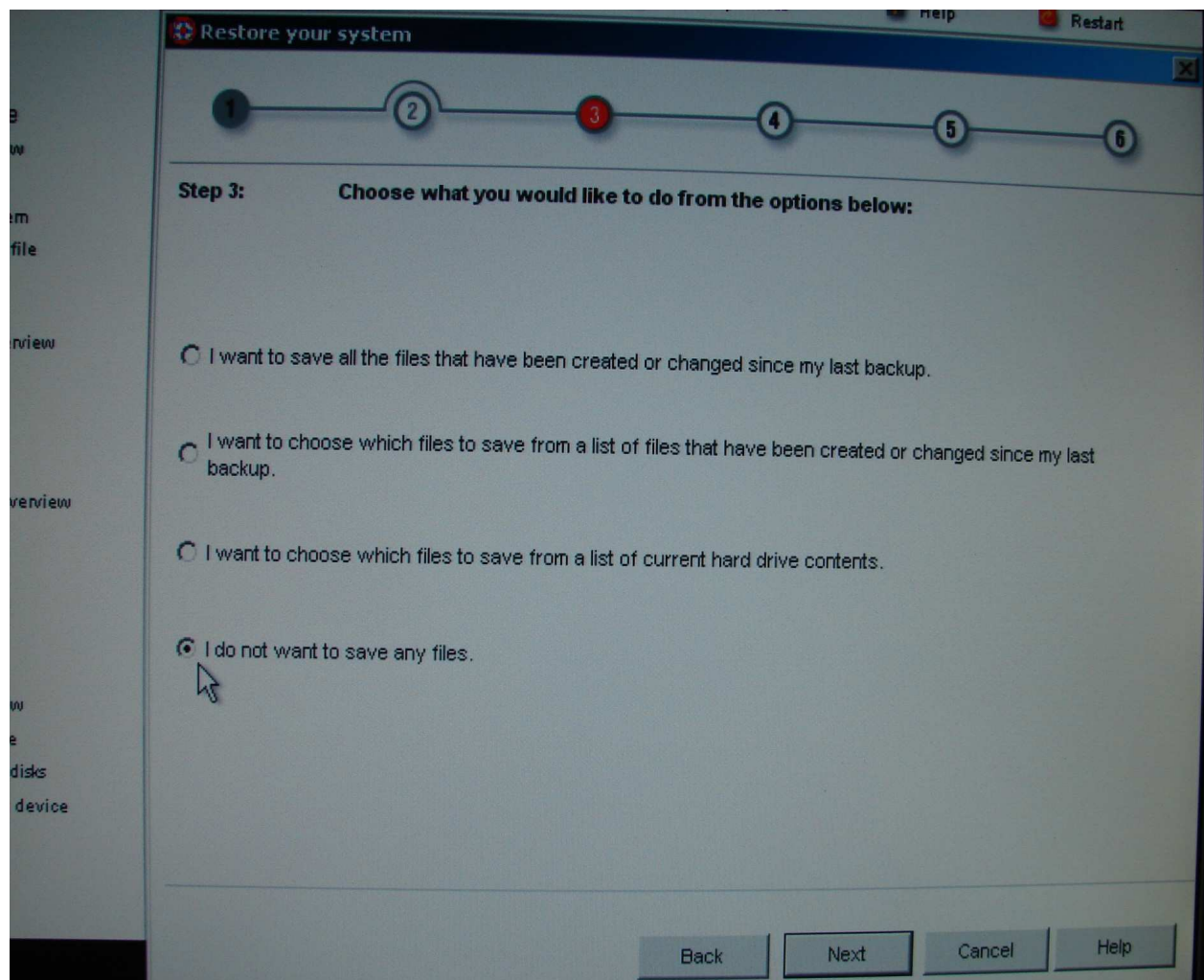


Rysunek 7. Wybranie opcji przywrócenia fabrycznych ustawień Windows poprzedzonej formatowaniem dysku C:

Po wybraniu opcji pokazanej na **Rysunek 7** należy nacisnąć przycisk [Next].

ZSZO - Instrukcja przywracania systemu operacyjnego		Data ostatniej modyfikacji: 2007-06-21	
Nazwa pliku INS_070515_P5345_ZSZO_383RM_Przywracanie_systemu_operacyjnego.doc		Wersja 1.00	COMARCH SA & VULCAN Sp. z o. o.

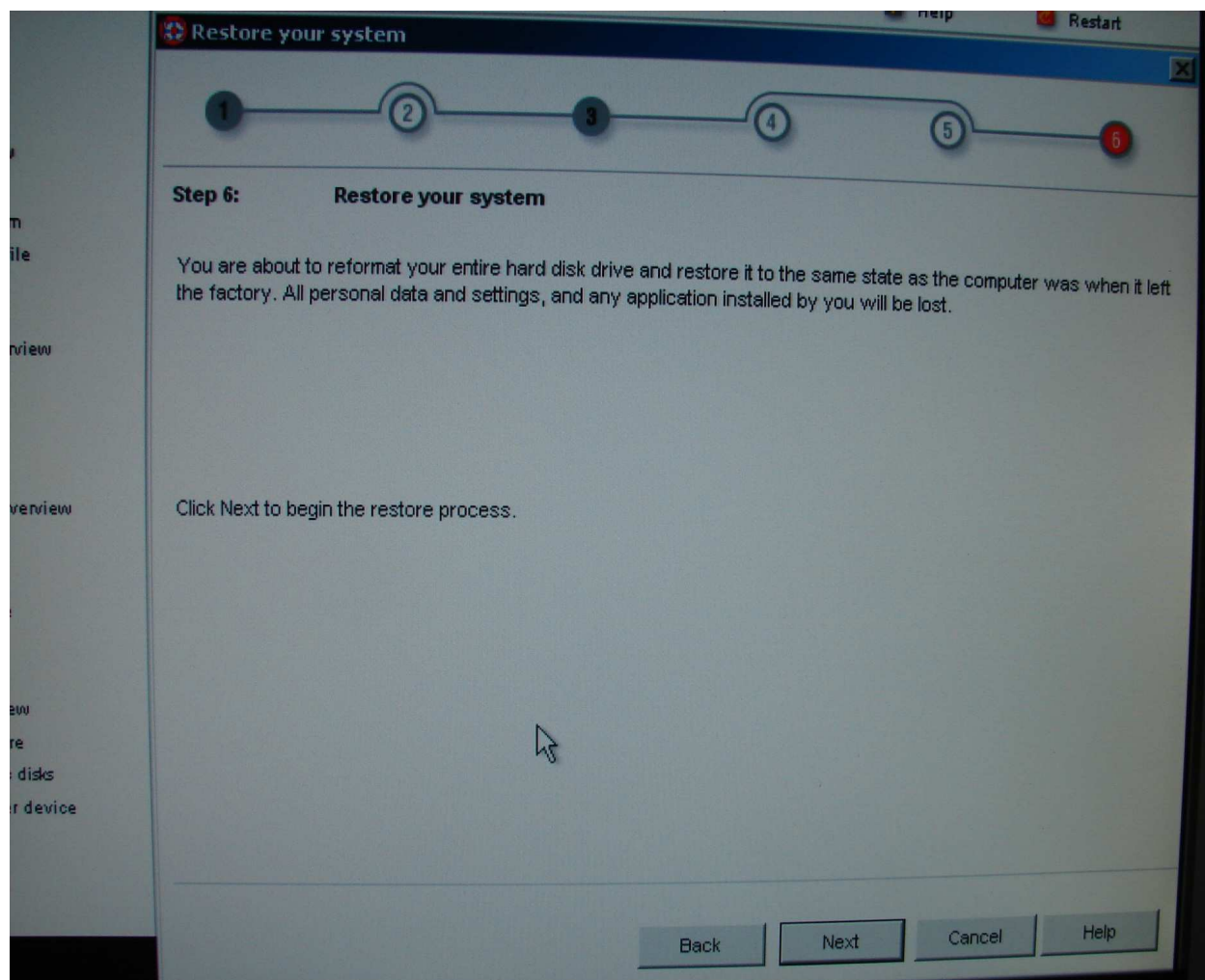
Kreator przywracania systemu przejdzie do kolejnego kroku (patrz **Rysunek 8**) umożliwiającego wykonanie kopii bezpieczeństwa danych aktualnie znajdujących się na komputerze. Jeśli Użytkownik wykonał wcześniej kopię we własnym zakresie – **ZALECANE** – należy wybrać opcję „I do not want to save any files” i nacisnąć przycisk [Next].



Rysunek 8. Wybór możliwości wykonania kopii danych z poziomu aplikacji Rescue and Recovery.

ZSZO - Instrukcja przywracania systemu operacyjnego		Data ostatniej modyfikacji: 2007-06-21	
Nazwa pliku INS_070515_P5345_ZSZO_383RM_Przywracanie_systemu_operacyjnego.doc		Wersja 1.00	COMARCH SA & VULCAN Sp. z o. o.

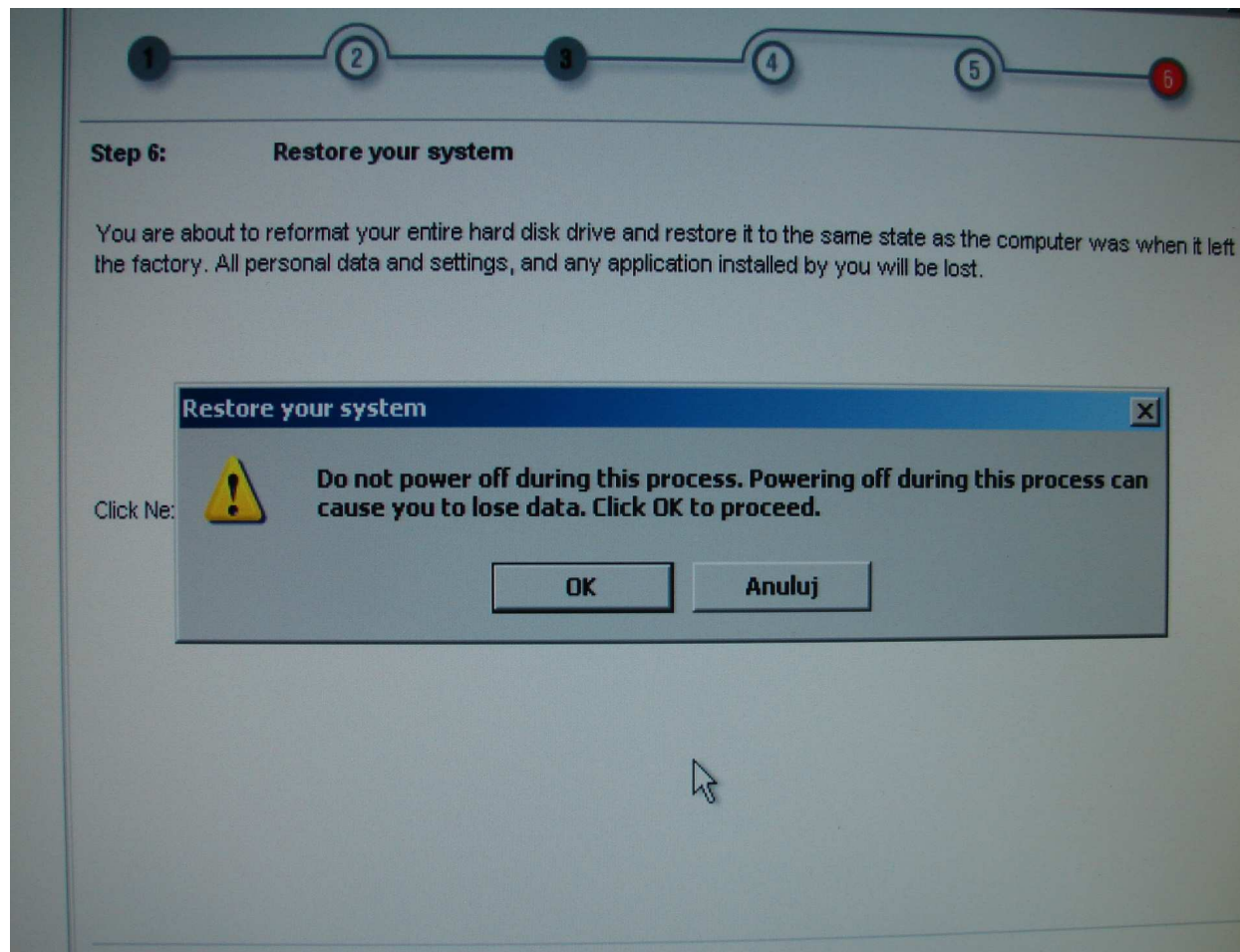
Pojawi się ekran potwierdzający zakończenie ścieżki przygotowania do formatowania dysku C: oraz przywrócenia fabrycznej instalacji systemu Windows – patrz **Rysunek 9**. Należy nacisnąć przycisk [Next].



Rysunek 9. Informacja o gotowości do formatowania dysku C:

ZSZO - Instrukcja przywracania systemu operacyjnego		Data ostatniej modyfikacji: 2007-06-21	
Nazwa pliku	INS_070515_P5345_ZSZO_383RM_Przywracanie_systemu_operacyjnego.doc	Wersja	1.00
		COMARCH SA & VULCAN Sp. z o. o.	

Wyświetlone zostanie okienko (patrz **Rysunek 10**) z ostrzeżeniem, że przerwa w zasilaniu prądem może spowodować utratę danych. Należy nacisnąć przycisk [OK].



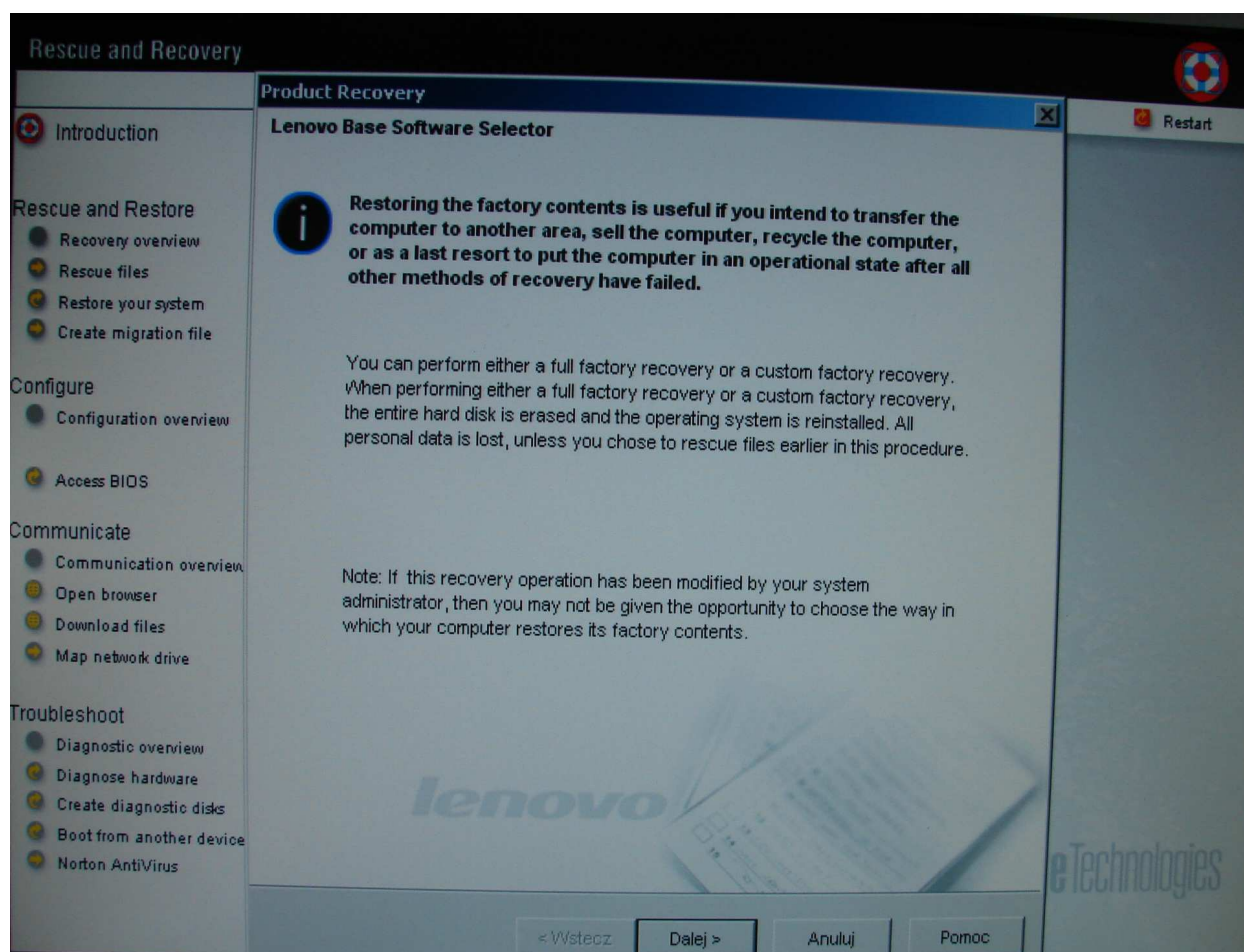
Rysunek 10. Informacja o możliwej utracie danych w przypadku przerwy w zasilaniu prądem.

ZSZO - Instrukcja przywracania systemu operacyjnego		Data ostatniej modyfikacji: 2007-06-21	
Nazwa pliku INS_070515_P5345_ZSZO_383RM_Przywracanie_systemu_operacyjnego.doc		Wersja 1.00	COMARCH SA & VULCAN Sp. z o. o.

Pojawi się ekran z informacją o gotowości do przywrócenia ustawień fabrycznych komputera, czyli sformatowaniu dysku C: oraz ponownej instalacji Windows XP Home wraz z oprogramowaniem dostarczonym przez firmę Lenovo – patrz **Rysunek 11**.

Lenovo podkreśla powagę tej operacji oraz uprzedza o możliwości utraty danych, jeśli wcześniej nie wykonano kopii bezpieczeństwa ważnych plików.

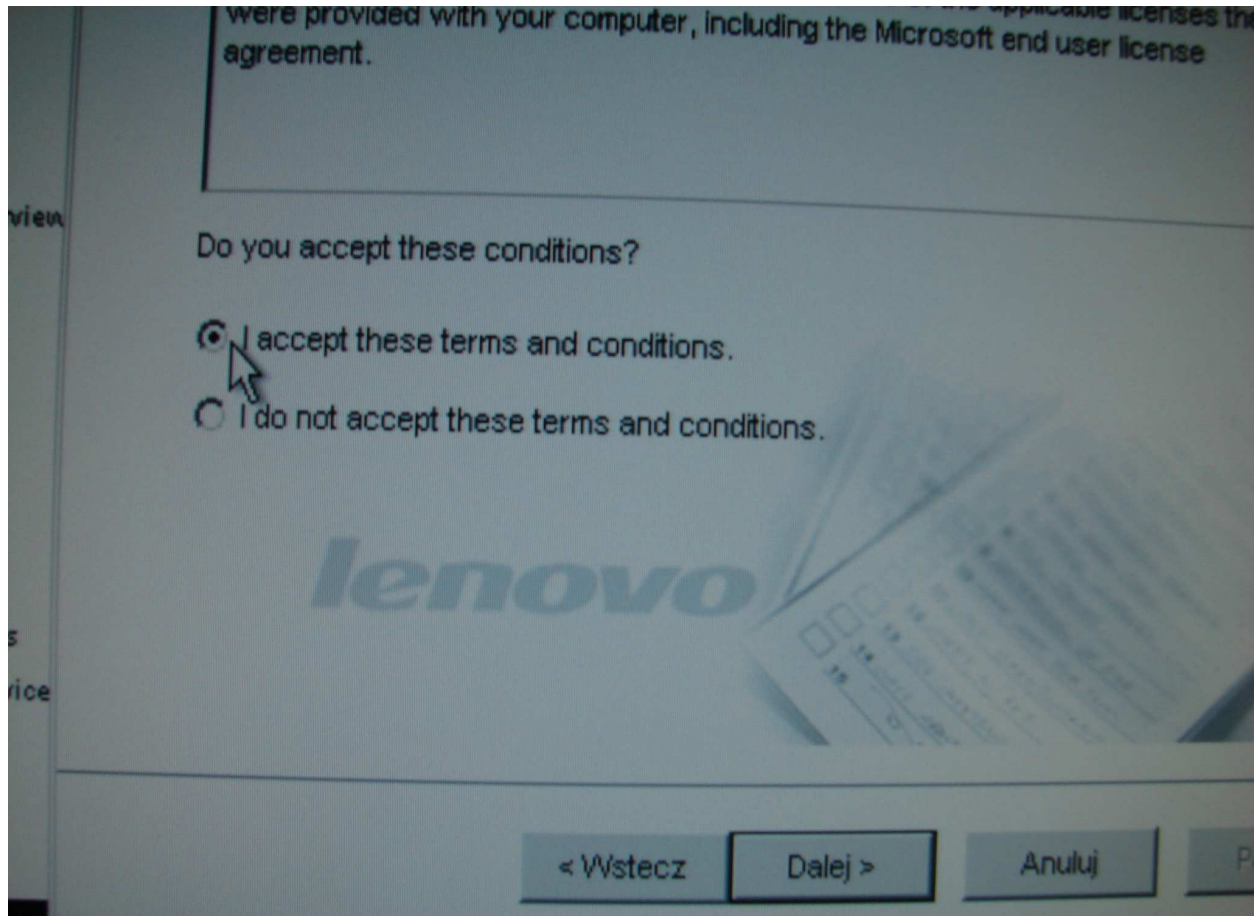
Należy nacisnąć przycisk [Next].



Rysunek 11. Informacja o gotowości do formatowania i ponownej instalacji systemu Windows.

ZSZO - Instrukcja przywracania systemu operacyjnego		Data ostatniej modyfikacji: 2007-06-21	
Nazwa pliku	INS_070515_P5345_ZSZO_383RM_Przywracanie_systemu_operacyjnego.doc	Wersja	COMARCH SA & VULCAN Sp. z o. o.
		1.00	

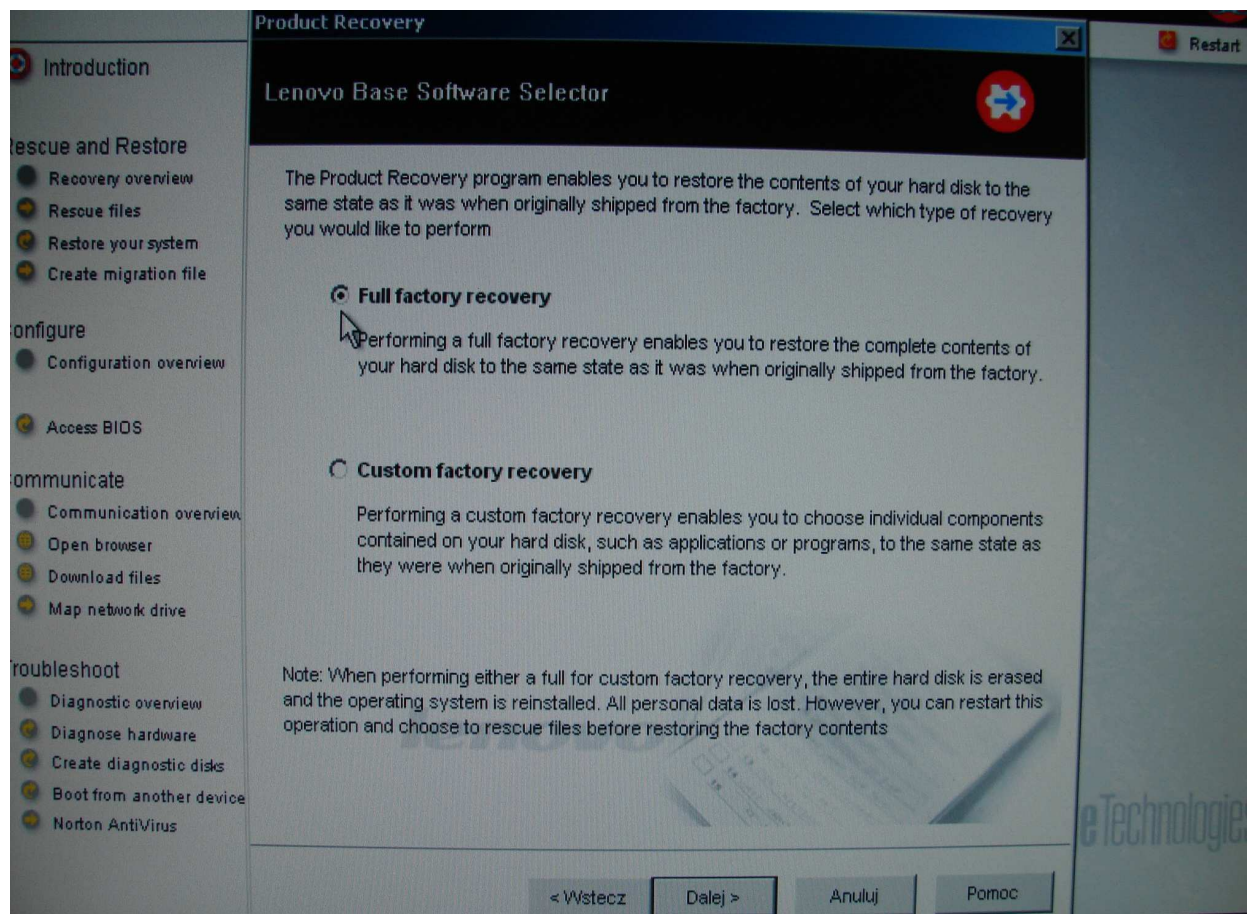
Wyświetlona zostanie formatka z prośbą o akceptację sformatowania dysku C: oraz ponownej instalacji systemu Windows – patrz **Rysunek 12**. Należy wybrać opcję „I accept these terms and conditions” i nacisnąć przycisk [Next].



Rysunek 12. Prośba o potwierdzenie formatowania i ponownej instalacji systemu Windows.

ZSZO - Instrukcja przywracania systemu operacyjnego		Data ostatniej modyfikacji: 2007-06-21	
Nazwa pliku INS_070515_P5345_ZSZO_383RM_Przywracanie_systemu_operacyjnego.doc	Wersja 1.00	COMARCH SA & VULCAN Sp. z o. o.	

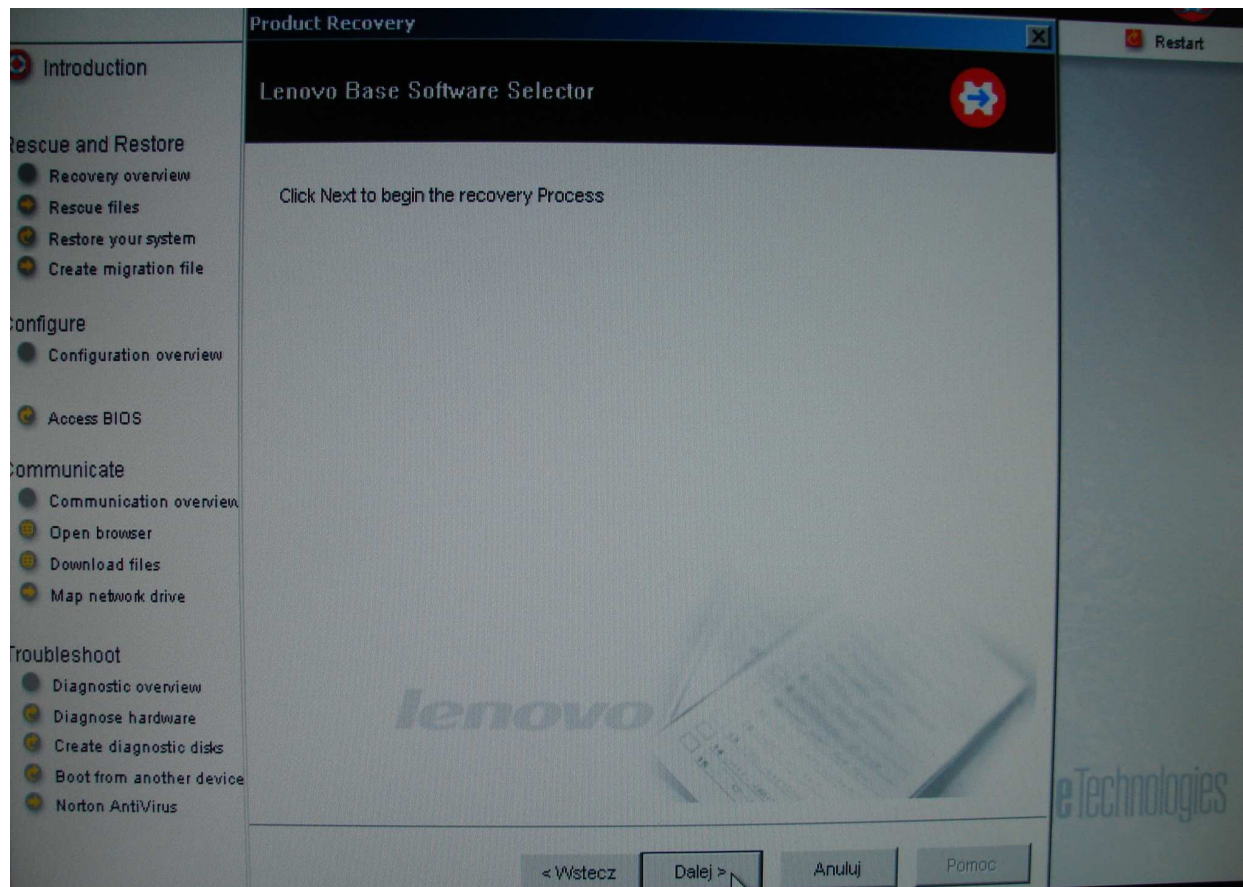
Wyświetlony zostanie ekran (patrz **Rysunek 13**) z pytaniem czy wykonać pełne przywrócenie systemu do ustawień fabrycznych czy też pozwolić na indywidualne wybranie aplikacji dodatkowych. Jeśli chcemy zainstalować wszystkie aplikacje dostarczone przez producenta wybieramy opcję „Full factory recovery” i naciskamy przycisk [Next].



Rysunek 13. Wybór pełnego przywrócenia systemu lub indywidualnego wyboru aplikacji dodatkowych, które mają zostać zainstalowane.

ZSZO - Instrukcja przywracania systemu operacyjnego		Data ostatniej modyfikacji: 2007-06-21	
Nazwa pliku	INS_070515_P5345_ZSZO_383RM_Przywracanie_systemu_operacyjnego.doc	Wersja	1.00
		COMARCH SA & VULCAN Sp. z o. o.	

Po tym kroku wyświetlony zostaje ostatni ekran (patrz **Rysunek 14**) poprzedzający proces kopiowania danych. Należy nacisnąć przycisk [Next].

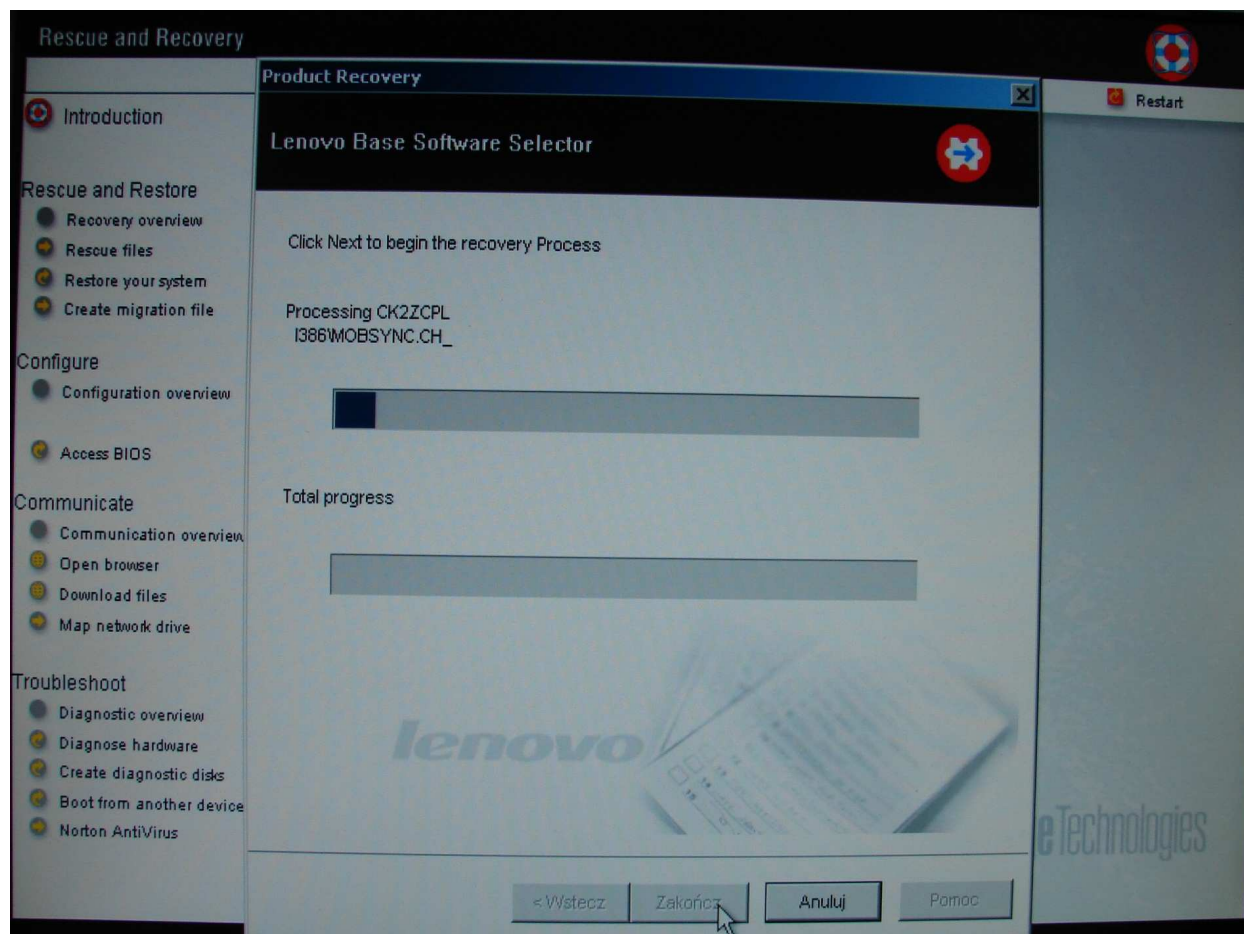


Rysunek 14. Ostatni ekran przed formatowaniem i przywróceniem systemu Windows.

ZSZO - Instrukcja przywracania systemu operacyjnego		Data ostatniej modyfikacji: 2007-06-21	
Nazwa pliku	INS_070515_P5345_ZSZO_383RM_Przywracanie_systemu_operacyjnego.doc	Wersja	1.00
		COMARCH SA & VULCAN Sp. z o. o.	

Rozpoczyna się proces formatowania dysku C:, który może trwać około 5 minut. W tym czasie na ekranie nic się nie dzieje. Proszę w tym czasie zachować spokój, nic nie naciskać, ani nie restartować komputera!

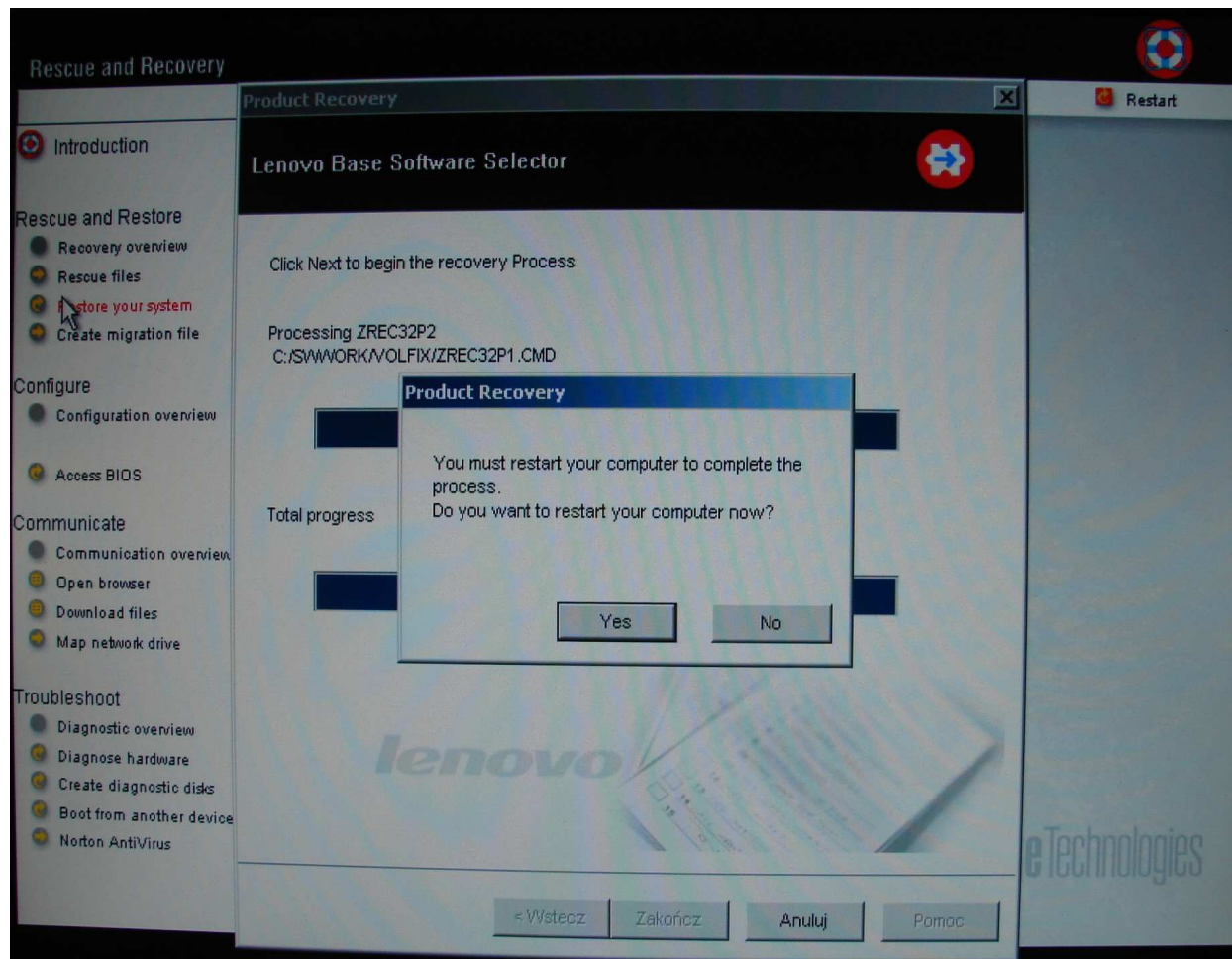
Po kilku minutach rozpocznie się kopiowanie plików instalacyjnych Windows – patrz **Rysunek 15**. Potrwa to ok. 5 minut.



Rysunek 15. Proces kopiowania plików instalacyjnych Windows.

ZSZO - Instrukcja przywracania systemu operacyjnego		Data ostatniej modyfikacji: 2007-06-21	
Nazwa pliku INS_070515_P5345_ZSZO_383RM_Przywracanie_systemu_operacyjnego.doc	Wersja 1.00	COMARCH SA & VULCAN Sp. z o. o.	

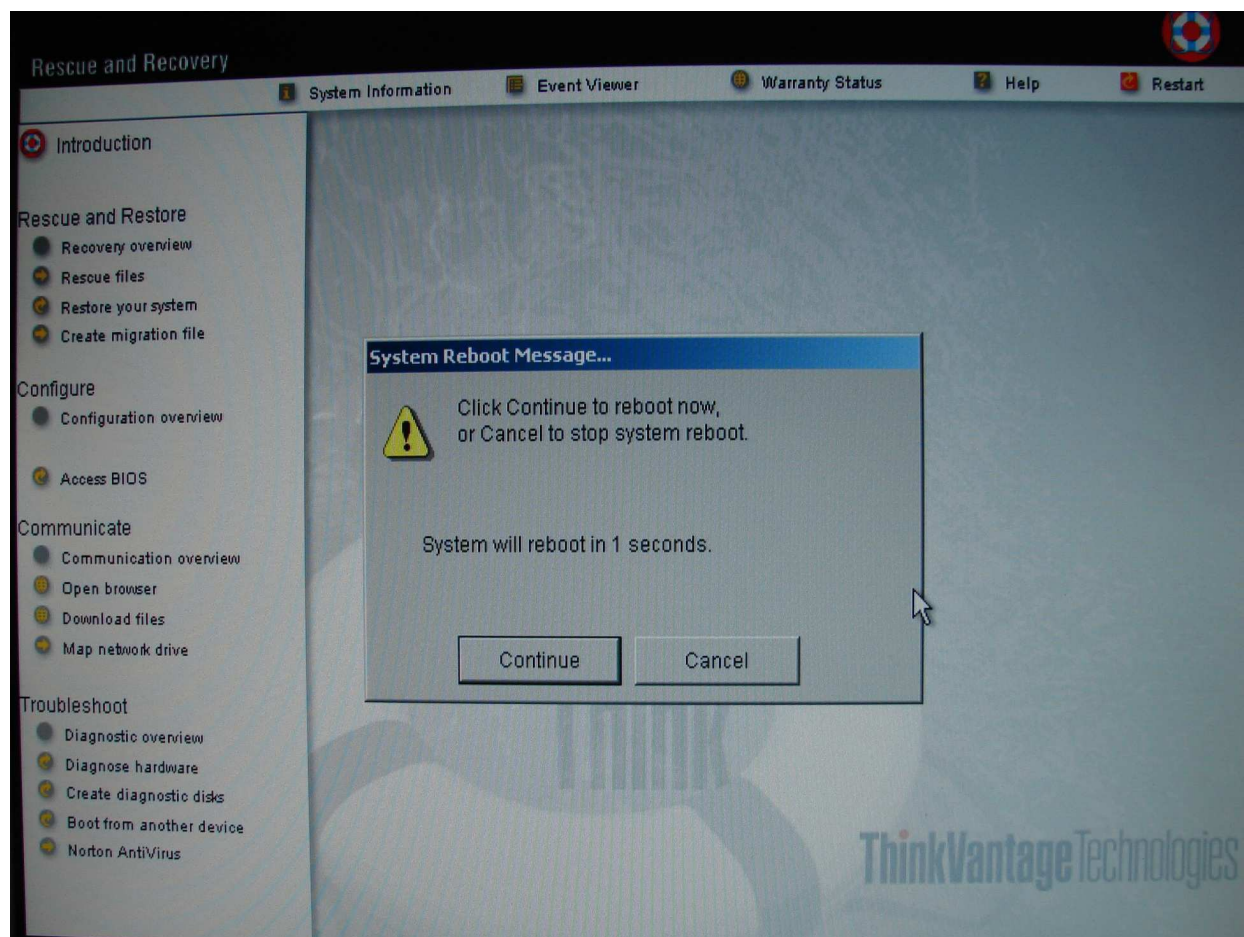
Po zakończeniu kopiowania plików instalacyjnych wyświetlone zostanie okienko z prośbą o restart komputera – patrz **Rysunek 16**. Naciskamy przycisk [Yes].



Rysunek 16. Zakończenie kopiowania plików i prośba o zrestartowanie komputera.

ZSZO - Instrukcja przywracania systemu operacyjnego		Data ostatniej modyfikacji: 2007-06-21	
Nazwa pliku	INS_070515_P5345_ZSZO_383RM_Przywracanie_systemu_operacyjnego.doc	Wersja	1.00
		COMARCH SA & VULCAN Sp. z o. o.	

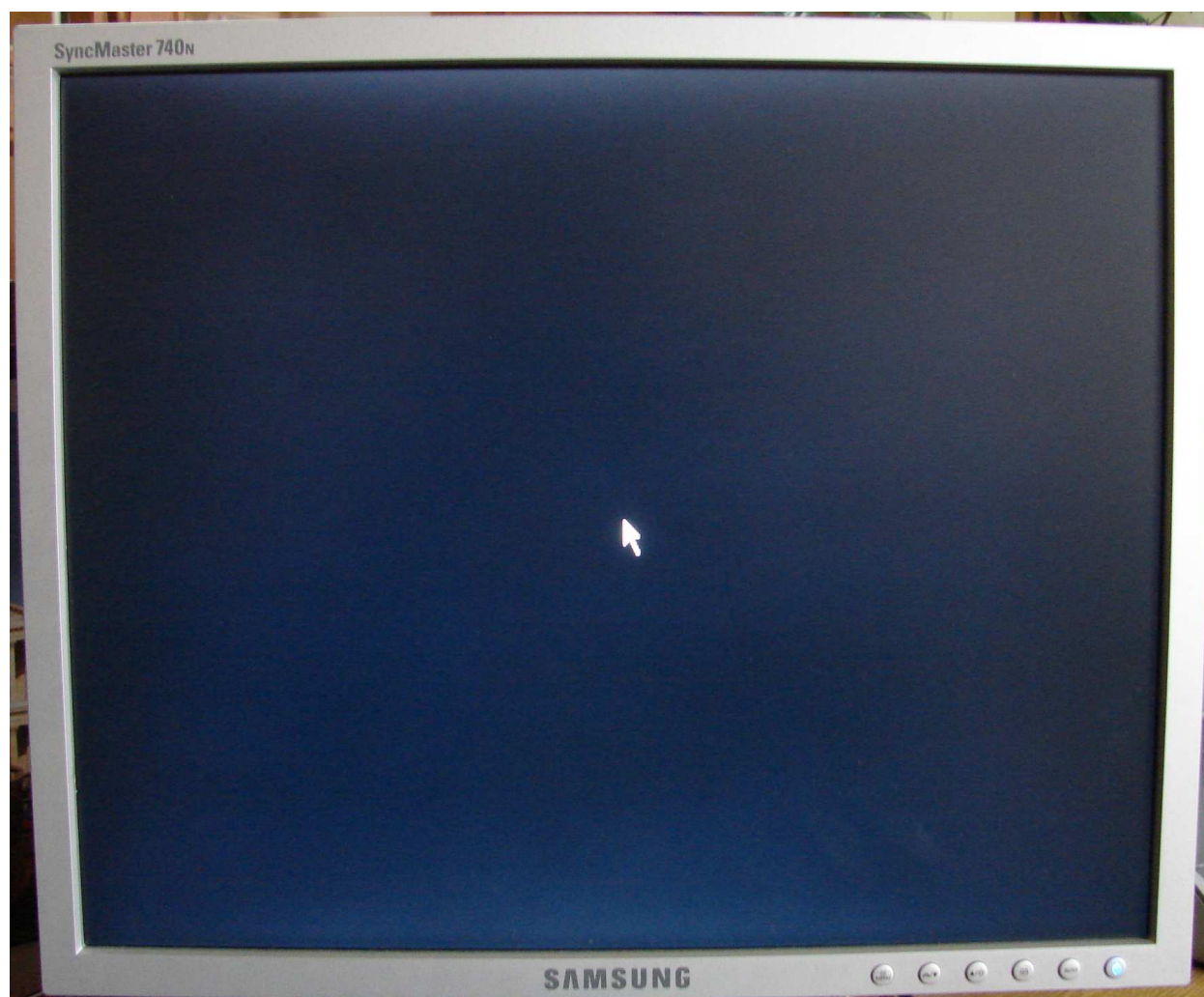
Wyświetlona zostaje formatka z automatycznym odliczaniem 10 sekund, po których komputer faktycznie wykona restart – patrz **Rysunek 17**. Możemy w tym czasie nacisnąć przycisk [Continue].



Rysunek 17. Formatka automatycznego odliczania, po której nastąpi restart

ZSZO - Instrukcja przywracania systemu operacyjnego		Data ostatniej modyfikacji: 2007-06-21	
Nazwa pliku	INS_070515_P5345_ZSZO_383RM_Przywracanie_systemu_operacyjnego.doc	Wersja	COMARCH SA & VULCAN Sp. z o. o.
		1.00	

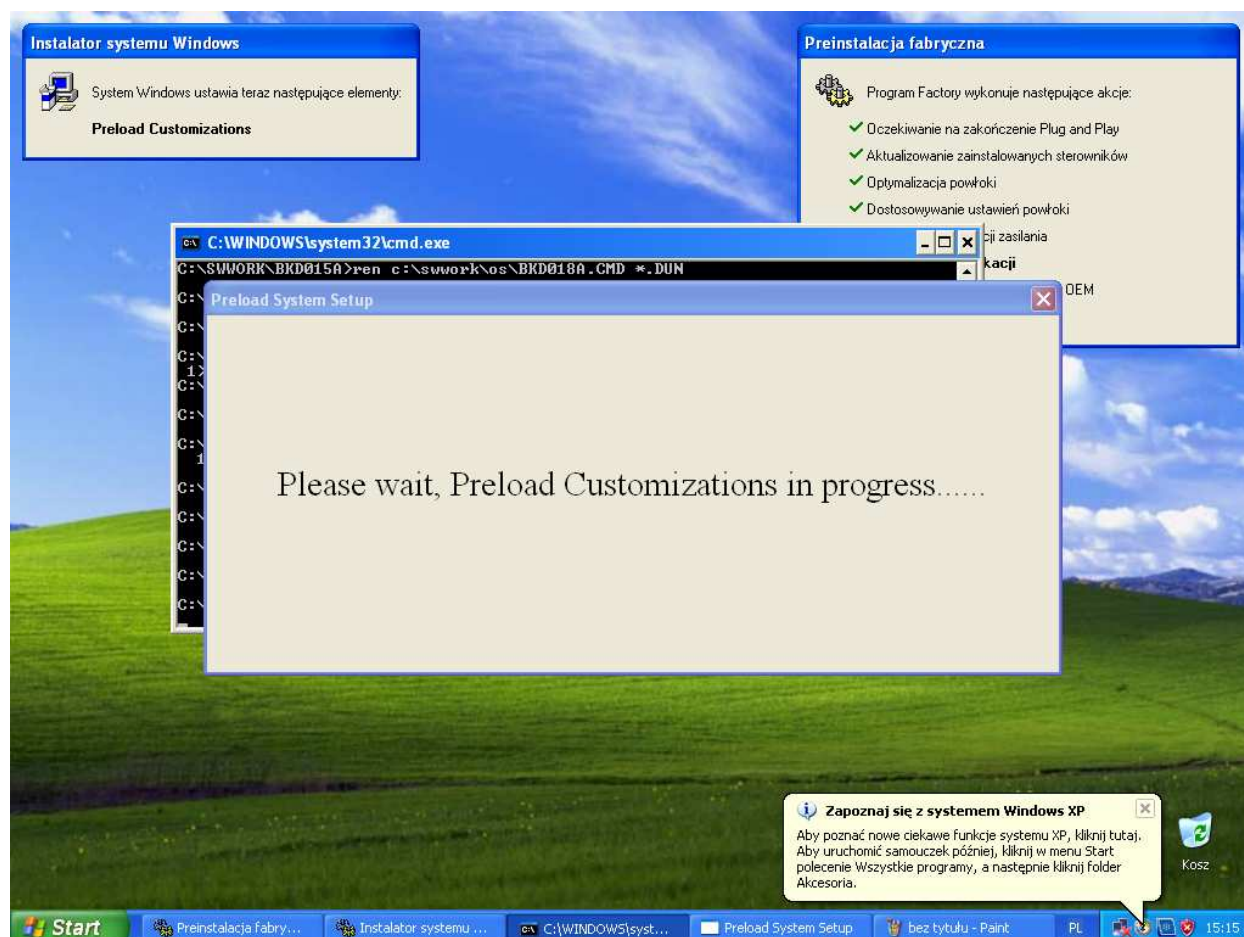
Komputer wykona restart, po czym automatycznie uruchomi skrypt, który wyświetlany będzie w postaci przelatującego testu. Po kilku minutach automatycznie wykonany zostanie drugi restart, rozpocznie się ładowanie Windows, które przejdzie w tryb czarnego ekranu (patrz **Rysunek 18**). Komputer wykonuje wówczas detekcję urządzeń. **Nie należy przerywać tego procesu**, nawet jeśli nie działa myszka i Użytkownikowi wydaje się, że komputer się zawiesił.



Rysunek 18. Czarny ekran – detekcja urządzeń – może trwać nawet kilkadziesiąt minut.

ZSZO - Instrukcja przywracania systemu operacyjnego	Data ostatniej modyfikacji: 2007-06-21	
Nazwa pliku INS_070515_P5345_ZSZO_383RM_Przywracanie_systemu_operacyjnego.doc	Wersja 1.00	COMARCH SA & VULCAN Sp. z o. o.

Ten czarny ekran może być widoczny od kilku do nawet kilkudziesięciu minut, po czym komputer kontynuuje instalację w trybie Windows – patrz **Rysunek 19**. Całość tego etapu trwa około 1 godziny.



Rysunek 19. Instalacja sterowników i oprogramowania w trybie Windows.

W trakcie tego kroku instalacji komputer kilkakrotnie wykona restart. Nie należy w tym czasie wykonywać żadnych operacji, ani wyłączać komputera. Jeśli Użytkownik przerwie ten etap możliwe, że trzeba będzie rozpocząć całą procedurę odtwarzania systemu Windows od początku, bo np. nie będą działać klawiatura i myszka.

Najlepiej pozostawić komputer na ok. 40-50 minut w spokoju i zająć się czymś innym... np. usiąść wygodnie w fotelu i zrelaksować się, jak doradza firma Microsoft ;)

ZSZO - Instrukcja przywracania systemu operacyjnego		Data ostatniej modyfikacji: 2007-06-21	
Nazwa pliku	INS_070515_P5345_ZSZO_383RM_Przywracanie_systemu_operacyjnego.doc	Wersja	COMARCH SA & VULCAN Sp. z o. o.
		1.00	

2.3. Zakończenie procedury przywracania Windows

Po zakończeniu automatycznej instalacji Rescue and Recovery pojawi się standardowe okno kończące instalację Windows XP „System Microsoft Windows – Zapraszamy!”. Należy postępować zgodnie z kolejnymi krokami kreatora pierwszego uruchomienia, co sprowadza się do:

- zatwierdzenia [Dalej] pozwalającego na rozpoczęcie konfiguracji finalnej,
- na ekranie „Jak mają się pojawiać daty i waluty?” koniecznie wybrać klawiaturę **Polski(programisty)** i zatwierdzić [Dalej],
- zaakceptowaniu umowy licencyjnej Microsoft,
- wyboru ochrony i automatycznej aktualizacji Windows,
- wpisaniu nazwy i opisu komputera – wg życzenia Użytkownika,
- wyborze ustawień sieciowych,
- zarejestrowania kopii Windows w Microsoft,
- wprowadzeniu nazwy użytkownika,
- zatwierdzeniu przyciskiem [Zakończ].